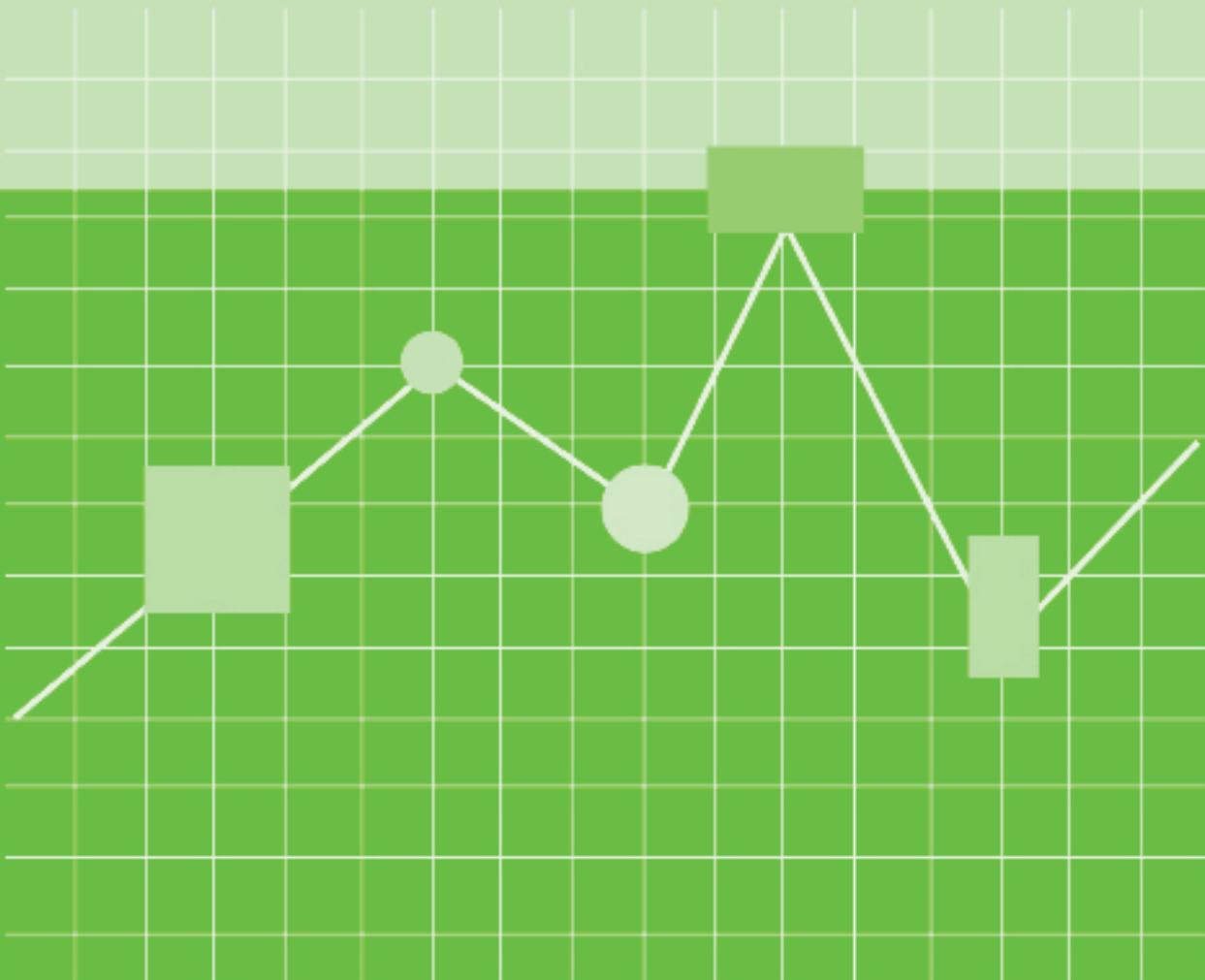
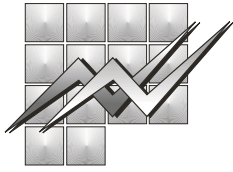




ШУМАРСТВО, 2011

FORESTRY, 2011





РЕПУБЛИКА МАКЕДОНИЈА
ДРЖАВЕН ЗАВОД ЗА СТАТИСТИКА

REPUBLIC OF MACEDONIA
STATE STATISTICAL OFFICE

ШУМАРСТВО, 2011

FORESTRY, 2011

СТАТИСТИЧКИ ПРЕГЛЕД: Земјоделство

STATISTICAL REVIEW: Agriculture

5.4.12.02

721

Издавач:

ДРЖАВЕН ЗАВОД ЗА СТАТИСТИКА НА РЕПУБЛИКА МАКЕДОНИЈА,
ул. "Даме Груев" бр.4, Скопје

Publisher:

STATE STATISTICAL OFFICE OF THE REPUBLIC OF MACEDONIA, "Dame Gruev"- 4, Skopje

Телефон/Phone +389/02/3295-600

Факс/Fax +389/02/3111-336

Веб-страница/WEB site: <http://www.stat.gov.mk>

Одговара

м-р Благица Новковска, директор

Person responsible:

Blagica Novkovska MSc., Director

**ВЕ МОЛИМЕ, ПРИ КОРИСТЕЊЕТО НА ОВАА ПУБЛИКАЦИЈА, НАВЕДЕТЕ ГО ИЗВОРОТ
WHEN USING DATA CONTAINED HERE, PLEASE CITE THE SOURCE**

CIP - Каталогизација во публикација
Национална и универзитетска библиотека "Св. Климент Охридски",
Скопје

31:630(497.7)"2011"
630(497.7)"2011"(083.41)

ШУМАРСТВО, 2011 = Forestry, 2011. - Скопје: Државен завод за
статистика на Република Македонија = Skopje: State statistical
office of the Republic of Macedonia, 2012. - 28 стр.: табели; 29 см. -
(Статистички преглед / Државен завод за статистика на Република
Македонија. Земјоделство = Statistical review / State statistical
office of the Republic of Macedonia, ISSN 0580-454X. Agriculture,
ISSN 1857-520X; 5.1.12.02 (721))

Текст напоредно на мак. и англ. јазик

ISBN 978-608-227-078-4

а) Шумарство - Македонија - 2011 - Статистика
COBISS.MK-ID 91806730

ПРЕДГОВОР

Државниот завод за статистика го подготви последното издание од областа на статистиката на шумарството со цел да се задоволат потребите на корисниците за податоци од оваа област во Република Македонија.

Методолошките основи според кои се врши прибирањето и обработката на статистичките податоци во значителна мера се усогласени со меѓународните стандарди.

Во статистичкиот преглед "Шумарство, 2011" се презентирани систематизирани податоци за искористувањето на шумите, вредноста на извршените услуги во шумарството, пошумувањето, негата и мелиорациите на шумите, површината на шумата, енергентите, механизацијата и сообраќајните објекти, податоци за штетите во шумите и податоци за бројната состојба на дивечот, како и за отстреланиот дивеч.

Државниот завод за статистика се надева дека овој Статистички преглед ќе ја исполни својата основна цел, така што на корисниците ќе им овозможи и понатаму да ги следат движењата во оваа област.

Сите предлози и мислења за оваа проблематика, Државниот завод за статистика ќе ги прими со посебна благодарност.

Скопје, јули 2012

**Помошник-раководител на сектор,
Мирјана Бошњак**

PREFACE

The State Statistical Office prepared the latest edition in the area of forestry statistics with the purpose of satisfying users' needs for data in this field in the Republic of Macedonia.

The methodological bases, according to which the collection and processing of statistical data is conducted, are in accordance with the international standards.

Presented in the statistical review "Forestry 2011" are systematic data on timber harvested, value of services performed in forestry, afforestation, care and melioration, forested area, energy consumption in forestry, mechanisation and traffic facilities, forest damages, as well as data on game population and game shot.

The State Statistical Office hopes that this statistical review shall provide users with an easy way to analyse the situation and the trends in this field.

All remarks and suggestions would be greatly appreciated.

Skopje, July 2012

**Deputy Head of Sector
Mirjana Boshnjak**

СОДРЖИНА

Предговор	3
МЕТОДОЛОШКИ ОБЈАСНУВАЊА.....	6
Мапа: Статистички региони и општини во Република Македонија	10
T-01: Површина под шуми - шуми според видовите дрвја, 2011	11
T-02: Државна површина под шуми - според видовите дрвја, 2011	12
T-03: Пошумување по видови дрвја, 2011	13
G-01: Пошумување по видови дрвја, 2011	13
T-04: Пошумување во и вон шума, 2011	14
T-05: Пошумување со сееење, 2011	14
T-06: Пошумување со садење, 2011	15
G-02: Пошумување со садење, 2011	15
T-07: Пополнување по видови дрвја, 2011	16
T-08: Употребен материјал за пошумување и пополнување, 2011.....	16
T-09: Исечена бруто-дрвна маса, по сортименти, 2011	17
G-03: Исечена бруто-дрвна маса, по сортименти, 2011	17
T-10: Исечена бруто-дрвна маса, по видови, 2011.....	18
G-04: Исечена бруто-дрвна маса, по видови, 2011.....	18
T-11: Исечена бруто-дрвна маса, по видови дрвја во шума , 2011.....	19
T-12: Исечена бруто-дрвна маса, вон шума , 2011.....	19
T-13: Исечена бруто-дрвна маса по видови дрвја во државни шуми , 2011.....	20
T-14: Производи во шумарството и сеча во државни шуми, 2011.....	20
T-15: Вредност на извршени услуги во шумарството,2011.....	21
T-16: Вредност на потрошениот материјал за одржување и поправка , 2011	21
T-17: Превозни средства, механизација и патишта во државните шуми , 2011	22
T-18: Потрошувачка на енергија во шумарството, 2011	22
T-19: Штети во шумите, 2011.....	23
G-05: Шумски пожари, 2011.....	23
T-20: Бројна состојба на дивечот, 2011	24
T-21: Отстрелан дивеч, 2011	25
T-22: Општ преглед на развојот на шумарството.....	26
T-23: Пошумување во и вон шума и начин на пошумување	26
T-24: Сеча во и вон шумите, по видови дрвја	27
G-06: Сеча по видови сеча во и вон шума , по видови дрвја	27

CONTENT

PREFACE.....	3
METHODOLOGICAL EXPLANATIONS	8
Map: Statistical regions and municipalities in the Republic of Macedonia	10
T-01: Forest area - forests by species, 2011.....	11
T-02: State-owned forests by species, 2011	12
T-03: Afforestation by species, 2011.....	13
G-01: Afforestation by species, 2011.....	13
T-04: Afforestation in and outside forest, 2011	14
T-05: Afforestation by sowing, 2011.....	14
T-06: Afforestation by planting, 2011.....	15
G-02: Afforestation by planting, 2011	15
T-07: Replenishment planting by species, 2011	16
T-08: Material used for afforestation and replenishment, 2011.....	16
T-09: Gross felled timber, by assortments, 2011	17
G-09: Gross felled timber, by assortments, 2011	17
T-10: Gross felled timber, by species, 2011	18
G-04: Gross felled timber, by species, 2011	18
T-11: Gross felled timber by tree species, in forest, 2011	19
T-12: Gross felled timber, outside forest, 2011	19
T-13: Gross felled timber in state forests, by tree species, 2011	20
T-14: Forest products by tree species in state forests, 2011	20
T-15: Value of services performed in forestry, 2011.....	21
T-16: Value of materials used for maintenance and repair, 2011.....	21
T-17: Transportation, mechanisation and roads in state forests, 2011.....	22
T-18: Energy consumption in forestry, 2011.....	22
T-19: Forest damages, 2011.....	23
G-05: Forest fires, 2011	23
T-20: Game population, 2011	24
T-21: Game shot, 2011	25
T-22: General overview of forestry development	26
T-23: Afforestation in and outside forest.....	26
T-24: Felled timber in and outside forest, by species	27
G-06: Felled timber in and outside forest, by species	27

МЕТОДОЛОШКИ ОБЈАСНУВАЊА

Извори на податоците

Податоците од областа на шумарството се добиваат со редовните статистички истражувања. Податоците се базираат на сметководствена евиденција.

За државните и приватните шуми извештаите ги пополнуваат сите подружници на јавното претпријатие „Македонски шуми“, без оглед дали стопанисувањето со шумите им е основна дејност или не, како и националните паркови.

Податоците за отстрелан дивеч се прибираат од ловните друштва, подружниците на јавното претпријатие „Македонски шуми“ кои се занимаваат со ловство, националните паркови и останатите органи на управата кои се занимаваат со лов и одгледување на дивеч. Податоците од областа на ловното стопанство се засновани на процена.

Шумско-стопанските основи се користат како извор на податоци за површината на државните и приватните шуми.

Поради усогласувањата и препораките на ЕУ, во 2010 година е напуштен дотогашниот начин на распределба на површините на шумите по видови дрвја.

Новата распределба на површините на шумите е во согласност со Законот за шуми („Службен весник на Р. Македонија“ бр.64/09 од 2009 г.) и од тие причини податоците по видови дрвја не можат да се споредуваат со претходните години.

Опфат

Кај податоците за шумскиот фонд, подигнувањето и одгледувањето, сечата на дрва и ловното стопанство, опфатот е целосен.

Податоците за производството на шумски сортименти ги опфаќаат државните претпријатија кои се занимаваат со постојано производство на шумски сортименти, без оглед на нивната основна дејност.

Исто така, податоците за заштитата на шумите ги опфаќаат само државните шуми.

Податоците за заштитата од пожари се однесуваат на државните и на приватните шуми.

1. Основни дефиниции

„Шумарство“ претставува одгледување, користење и заштита на шумите и шумските култури на површини под шума и погодни за шума, како и пошумување и расадничко производство.

Опфатени се сите подружници на јавното претпријатие „Македонски шуми“ чија основна дејност е шумарството.

Овде не се вклучени претпријатијата коишто се занимаваат со преработка на дрво.

Во „Работници во шумарството“ се опфатени сите вработени кои имаат заснован работен однос на неопределено или на определено време.

Основните средства се искажуваат според сметководствената евиденција.

Под „шумски сообраќајници“ се подразбираат сите постојани патишта (современи, тврди и меки) кои на 31 декември во книговодствената евиденција се водат како сопствено основно средство.

Како „тврди патишта“ се сметаат сите патишта што имаат тврда основа: камена или чакална (независно од тоа дали основата е изградена или е природна) и по кои превозот на шумски сортименти и на друга стока е можен во секое годишно време.

Во „меки патишта“ (земјани) се вклучени сите постојани патишта без тврда основа, а превозот на шумски сортименти и на друга стока со товарни возила е можен само по суво време и во текот на определени временски периоди.

Како други сообраќајни и транспортни средства прикажани се само оние кои постоеле на 31 декември.

2. Шумски фонд

Шума претставува секоја површина поголема од 500м² која е обрасната со шумски дрвја во видови насади и служи за производство на шумски сортименти или има заштитна функција или посебна намена.

ШУМСКО ЗЕМЈИШТЕ

Под шумско земјиште се подразбира површина обрасната со шумски дрвја, шумски грмушки, како и површина под шумски расадници засадени на шумско земјиште. Под шумско земјиште се подразбира и површина засадена со ветрозаштитни појаси, како и голините во рамките на шумата.

Површина под шума

Површина под шума претставува вкупна површина под листопадни, иглолисни и мешани насади.

Чисти насади од листопадни

Во листопадни видови дрвја се вбројуваат сите видови дрвја кои припаѓаат на класата Angiospermae (скриеносемени) што генерално се однесува на широколисните видови дрвја (Quercus spp. - даб, Fagus spp. - бука, Populus spp. - топола, Robinia spp. - багрем, Acer spp.- јавор и др.).

Под чисти насади од листопадни видови се сметаат оние листопадни насади кои 90-100% се составени од еден вид, сметано според учеството на дрвната маса.

Се прибираат податоци за вкупната површина на чисти насади од листопадни видови дрвја, односно чистите насади од сите видови даб, бука и други листопадни видови (топола, багрем, јавор, јасен и др.).

Чисти насади од иглолисни

Во **иглолисни** видови дрвја се вбројуваат сите видови дрвја кои припаѓаат на класата Gymnospermae (голосемени), што генерално се однесува на игличестите (зимзелени) видови дрвја (Pinus spp.- бор, Abies spp.- ела, Picea spp. - смрча, Larix spp. - ариш, Cedrus spp.- кедр и др.).

Под чисти насади од иглолисни видови се сметаат оние иглолисни насади кои 90-100% се составени од еден вид, сметано според учеството на дрвната маса.

Податоците се однесуваат на вкупната површина на чисти насади од иглолисни видови дрвја, односно чисти насади од бор, ела и други иглолисни видови.

Мешани насади (листопадни и иглолисни)

Под **мешан насад** се подразбира насад од различни видови дрвја во кој покрај основниот вид, другите видови учествуваат повеќе од 10%, сметано според учеството на дрвната маса.

Податокот се однесува на вкупната површина под мешани насади.

Деградирана шума претставува шума која во значителна мера го загубила квалитетот и способноста за прираст поради неповолно влијание на биотски, абиотски и антропогени фактори.

3. Подигање и одгледување на шуми

Поимот **пошумување** претставува мерка со која шумите се обновуваат и прошируваат. Се изведува со садење на садници од шумски видови дрвја или сеење на семенски материјал од шумски видови дрвја во шума или надвор од шума (на шумско или на друго земјиште).

Вештачко пошумување претставува садење на шумски садници или сеење со шумски семиња на голи земјишта, со цел повторно воспоставување на шума на место каде што таа порано постоела па била исечена со чиста сеча (сечишта), односно со цел шумата да се подигне на земјиште на кое порано немало шума.

РАСАДНИЦИ

Поимот **расадник** подразбира површина на која се организира производство на садници од шумски и декоративни (парковски) видови дрвја, по различни технологии (на класичен начин, контејнерски и др.).

4. Искористување на шумите

СЕЧА ВО И ВОН ШУМА

Вкупно исечена дрвна маса ги опфаќа исечените трупци (листопадни и иглолисни), огревното дрво, сите произведени шумски сортименти (обло, техничко дрво и друго) и вкупниот отпадок (струганици и слично).

Се прибираат податоци за исечената дрвна маса во шума, односно исечената дрвна маса на сечишта и други површини во шума, без оглед на видот на сечата, како и податоци за исечената дрвна маса вон шума, односно исечената дрвна маса од меѓни стебла, дрвореди, ветрозаштитни појаси, парковски видови и други.

Техничко дрво е она дрво кое според своите поволни физички и хемиски својства е наменето за разни технички работи. Во техничко дрво спаѓаат трупци, рудничко дрво, друго обло дрво, прагови и друго делкано и цепено дрво.

Огревно дрво е дрво наменето непосредно за огрев или за производство на дрвен јаглен.

Во отпадокот се опфатени сите делови на дрвото што остануваат неискористени во шумата за време на сечата на стеблата (пенушки, ситни гранки, трулежи и слично).

5. Национален парк

Заштитено подрачје управувано главно за заштита на екосистемите и за рекреација, односно област наменета за заштита на еколошкиот интегритет на еден или повеќе екосистеми.

6. Заштита на шумите

Бесправна сеча е секоја сеча која во државните шуми се врши без одобрение од надлежните органи.

7. Ловно стопанство

Бројната состојба на дивечот е утврдена по пат на пролетно и есенско пребројување на дивечот. Земен е предвид и природниот прираст на дивечот, така што оваа бројка претставува вистинска бројна состојба на дивечот.

METHODOLOGICAL EXPLANATIONS

Data sources

Data on forestry are gathered through regular statistical surveys. The data in the reports are based on bookkeeping records.

Reports on state and private forests are filled in by all branches of the Public Enterprise "Makedonski Sumi", regardless of whether forest management is their primary activity or not, as well as the National Parks.

Data on shot game are provided by the hunting associations, the branches of the Public Enterprise "Makedonski Sumi" engaged in hunting, the national parks and other bodies engaged in hunting and game breeding. Data on shot game are based on estimation.

Economic principles in forestry are used as a source of the data on state and private forest areas.

In order to achieve harmonisation with the EU recommendations, the former sorting method of forest area by tree species was abandoned in 2010.

Since the new sorting method has been harmonised with the Law on Forests (Official Gazette No. 64/09 from 2009), comparability to the data from previous years regarding tree species is not possible.

Scope

Data on forest area, establishment and care of forests, timber harvested and hunting are completely covered.

Data on production of forest assortments cover state forest enterprises, which perform continuous production of such products, regardless of whether this is their main activity or not.

Forest protection data refer only to state forests, while data on fire protection refer to state and private forests.

1. Basic definitions

"Forestry" represents care, use and protection of forests and forest plants on areas under forest and suitable for forests, as well as afforestation and nursery production.

Here are included all branches of the Public Enterprise "Makedonski Sumi" whose main activity is forestry, while enterprises engaged in wood processing are not included.

"Employees in forestry" are considered to be all officially employed persons by forest enterprises regardless of whether the position is for definite or indefinite time.

Fixed assets are scoped according to bookkeeping records.

"Forest roads" are considered to be all permanent roads (modern, solid and soft), which on 31 December are considered as fixed assets in the bookkeeping records.

"Solid forest roads" are considered to be all roads that have hard groundwork: stone or gravel, regardless if the base is constructed or natural. Transportation of the forest assortments and other raw materials is possible at any time of the year.

"Soft roads" (dirt) include all permanent roads without hard base, and transportation of forest assortments and other raw materials is possible only at dry time and during certain periods of the year.

As other traffic and transport assets are presented only those which existed on 31 December.

2. Forested Area

A forest is every area over 500 m² covered with forest trees in the form of stands, which has a protective function and is used for production of forest assortments or has a special purpose.

Forest land

Forest land is an area overgrown with forest trees, forest bushes, as well as an area under forest nurseries planted on forest land. Forest land also means an area planted with windbreaks, as well as the moorlands within the forest.

Area under forest

Area under forest represents the total area under broad-leaved, coniferous and mixed stands.

Pure stands of broad-leaved species

Broad-leaved trees include all types of trees belonging to the class of Angiospermae (hidden-seeded), which refer to the broad-leaved types of trees (Quercus spp. - oak, Fagus spp. - beech, Populus spp. - poplar, Robinia spp. - acacia, Acer spp.- maple-tree, etc).

Pure stands of broad-leaved species are considered to be those broad-leaved stands which are 90-100% composed of one species, according to the timber participation.

Data refer to the total area of pure stands of broad-leaved trees, i.e. pure stands of all species of oak, beech and other broad-leaved species (poplar, acacia, maple-tree, etc.)

Pure stands of coniferous species

Coniferous trees include all types of trees belonging to the class of Gymnospermae (bare-seeded), which refer to coniferous (evergreen) types of trees (Pinus spp.- pine, Abies spp.- fir, Picea spp. - spruce, Larix spp. - larch Cedrus spp.- cedar, etc.).

Pure stands of coniferous species are considered to be those coniferous stands which are 90-100% composed of one species, according to the timber participation.

Data refer to the total area of pure stands of coniferous trees, i.e. pure stands of pine, fir and other coniferous species.

Mixed stands (broad-leaved and coniferous)

A mixed stand is a stand of different species of trees in which besides the basic species, other species participate with more than 10%, according to the timber participation.

Data refer to the total area of mixed stands.

Degraded forest is a forest which has, to a considerable extent, lost its quality and ability to increase due to the adverse impact of biotic, abiotic and anthropogenic factors.

3. Growing and nurturing of forests

AFFORESTATION

The term **afforestation** represents an operation of regenerating and extending forests. It is performed by planting seedlings of forest tree species or by sowing seed material of forest tree species in or outside forest (on forest or other land).

Artificial afforestation represents planting forest seedlings or sowing forest seeds on a rocky and bare ground, with the aim to reestablish that area to grow forest, or to grow forest on land where previously there wasn't a forest.

NURSERIES

The term nursery means an area where production of seedlings of forest and decorative species of trees is organised, by different technologies (the classical way, by containers, etc).

4. Forests exploitation

TIMBER HARVESTED IN AND OUTSIDE FORESTS

Total timber harvested covers harvested logs (broad-leaved and coniferous), fuel wood, all produced forest assortments (round wood, industrial wood, etc) and the total residue.

Data refer to the timber harvested in forest, i.e. timber harvested in harvest areas and other forest areas, regardless of the type of harvest, as well to timber harvested outside forest, i.e. timber harvested from boundary trees, tree alleys, windbreaks, park species, etc.

Industrial wood is defined as any wood which, due to its physical and chemical properties, is intended for various technical purposes. Industrial wood includes logs, mining wood, other round wood, sleepers and other wood in the rough, including chopped wooden poles and stakes.

Fuel wood is any wood which is intended for fuel or for production of wood coal.

The residue covers all unused tree parts left in the forest during the wood felling (stump, small lop, rot, etc.).

5. National park

A protected area managed mainly for ecosystem protection and recreation, natural area designated to protect the ecological integrity of one or more ecosystems.

6. Forest protection

Illegal felling is each woodcutting operation in state forests without permission from the authorised bodies.

7. Hunting

The total game population is determined by the autumn and spring counting of game animals. The natural increase in game population is also taken into consideration, so this number represents the real number of game animals.

Статистички региони и општини во Република Македонија
Statistical regions and municipalities in the Republic of Macedonia



Извор: Државен завод за статистика / Source: State statistical office

T-01: Површина под шуми - шуми според видовите дрвја, 2011

T-01: Forest area - forests by species, 2011

хектари

hectares

	Република Македонија Republic of Macedonia	Вардарски регион Vardar Region	Источен регион East Region	Југозападен регион Southwest Region	Југоисточен регион Southeast Region	Пелагониски регион Pelagonia Region	Полошки регион Polog Region	Североисточен регион Northeast Region	Скопски регион Skopje Region	
Вкупно површина под шума	981 812	130 645	156 315	187 973	141 216	133 624	91 062	70 154	70 823	Total forest area
Листопадни видови	569 635	48 365	88 853	121 542	80 193	84 578	47 778	54 821	43 505	Broad-leaved species
Шума под бука	229 718	10 911	35 057	50 998	19 622	29 086	30 123	31 475	22 446	Beech
Шума под даб	276 612	34 817	43 378	67 638	33 507	44 981	12 995	20 642	18 672	Oaks (all)
Шума под костен	2 754	-	-	647	1 875	-	189	-	43	Chestnuts
Шума под други тврди листопадни видови	57 171	2 467	10 378	1 736	24 808	8 337	4 459	2 642	2 344	Other hard broad-leaved species
Шума под други меки листопадни видови	3 380	170	40	523	381	2 174	12	80	-	Other soft broad-leaved species
Иглолисни видови	75 589	8 815	19 352	10 829	9 180	12 025	2 402	9 384	3 602	Coniferous species
Шума под смрча	1 151	-	-	139	317	191	156	341	7	Spruce
Шума под ела	4 527	136	20	623	1 365	1 088	1 248	38	9	Fir
Шума под црн бор	53 372	6 944	16 324	8 318	4 251	5 239	959	8 104	3 233	Black pine
Шума под бел бор	9 945	147	2 404	476	1 934	4 028	29	840	87	Scots pine
Шума под молика	2 398	989	-	-	-	1 409	-	-	-	Macedonian pine
Шума под други иголисни видови	4 196	599	604	1 273	1 313	70	10	61	266	Other conifers
Мешовити шуми	286 646	63 446	37 786	37 273	45 847	36 284	37 564	5 832	22 614	Mixed forests
Деградирани шуми	49 942	10 019	10 324	18 329	5 996	737	3 318	117	1 102	Degraded forests

T-02: Државна површина под шуми - според видовите дрвја, 2011

T-02: State-owned forests by species, 2011

хектари	hectares									
	Република Македонија Republic of Macedonia	Вардарски регион Vardar Region	Источен регион East Region	Југозападен регион Southwest Region	Југоисточен регион Southeast Region	Пелагониски регион Pelagonia Region	Полошки регион Polog Region	Североисточен регион Northeast Region	Скопски регион Skopje Region	
Вкупно површина под шума	889 834	124 902	131 531	183 345	134 211	131 102	84 005	47 865	52 873	Total forest area
Листопадни видови	499 643	43 937	67 686	117 776	74 863	82 130	45 015	36 008	32 228	Broad-leaved species
Шума под бука	209 403	10 911	31 762	49 276	19 562	28 749	29 323	24 634	15 186	Beech
Шума под даб	233 912	31 798	25 615	65 594	29 503	42 871	11 925	10 857	15 749	Oaks (all)
Шума под костен	2 654	-	-	647	1 875	-	89	-	43	Chestnuts
Шума под други тврди листопадни видови	50 585	1 228	10 269	1 736	23 583	8 336	3 666	517	1 250	Other hard broad-leaved species
Шума под други меки листопадни видови	3 089	-	40	523	340	2 174	12	-	-	Other soft broad-leaved species
Иглолисни видови	70 885	8 800	17 369	9 967	9 180	11 952	2 385	9 195	2 037	Coniferous species
Шума под смрча	1 136	-	-	139	317	176	156	341	7	Spruce
Шума под ела	4 451	128	20	623	1 365	1 050	1 248	8	9	Fir
Шума под црн бор	49 756	6 943	15 154	7 475	4 251	5 229	942	8 014	1 748	Black pine
Шума под бел бор	8 964	145	1 591	462	1 934	4 018	29	778	7	Scots pine
Шума под молика	2 398	989	-	-	-	1 409	-	-	-	Macedonian pine
Шума под други иголисни видови	4 180	595	604	1 268	1 313	70	10	54	266	Other conifers
Мешовити шуми	269 364	62 146	36 152	37 273	44 172	36 283	33 287	2 545	17 506	Mixed forests
Деградирани шуми	49 942	10 019	10 324	18 329	5 996	737	3 318	117	1 102	Degraded forests

T-03: Пошумување по видови дрвја, 2011

T-03: Afforestation by species, 2011

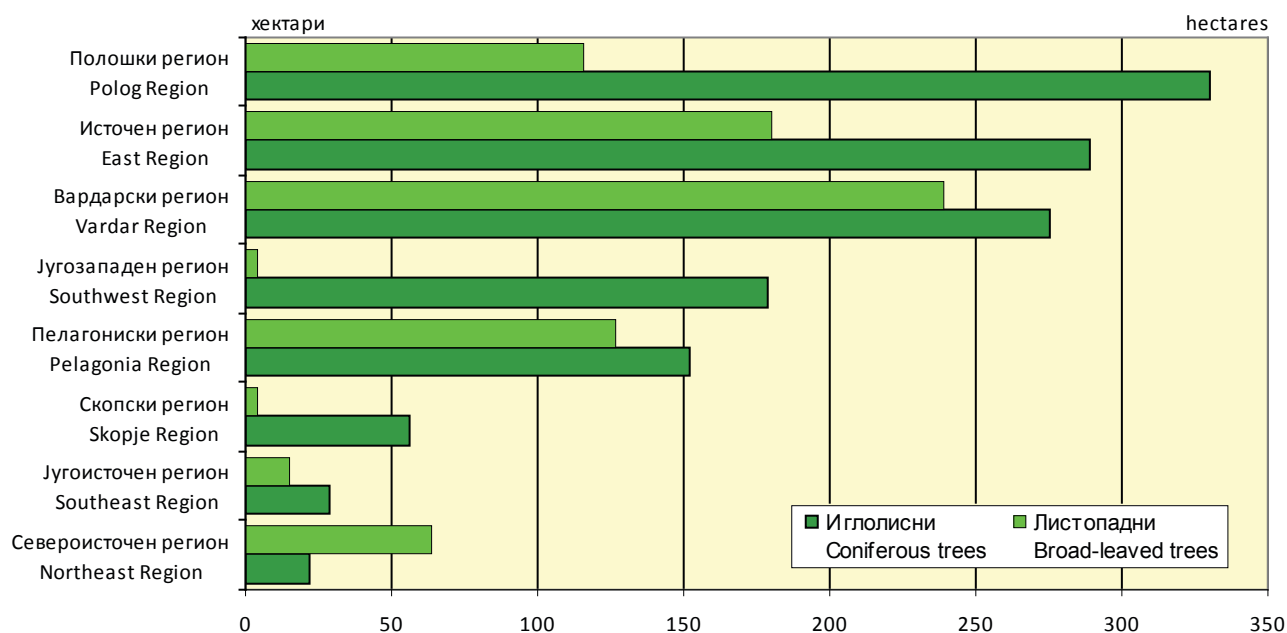
хектари

hectares

	Република Македонија Republic of Macedonia	Вардарски регион Vardar Region	Источен регион East Region	Југозападен регион Southwest Region	Југоисточен регион Southeast Region	Пелагониски регион Pelagonia Region	Полошки регион Polog Region	Североисточен регион Northeast Region	Скопски регион Skopje Region	
Вкупно	2081	514	469	183	44	279	446	86	60	Total
Иглолисни	1332	275	289	179	29	152	330	22	56	Coniferous
Смрча	55	-	16	14	-	20	-	-	5	Spruce
Ела	413	-	20	48	-	45	251	-	49	Fir
Црн бор	629	249	168	67	9	64	65	5	2	Black pine
Бел бор	115	6	33	47	4	13	8	4	-	Scots pine
Други иглосисни видови	120	20	52	3	16	10	6	13	-	Other coniferous species
Листопадни	749	239	180	4	15	127	116	64	4	Broad-leaved
Бука	35	10	-	-	-	-	25	-	-	Beech
Даб, сите видови	119	2	71	-	-	9	37	-	-	Oaks, all species
Багрем	397	137	105	4	7	35	41	64	4	Acacia
Други тврди	29	10	3	-	6	10	-	-	-	Other hard wood
Други меки	169	80	1	-	2	73	13	-	-	Other soft wood

G-01: Пошумување по видови дрвја, 2011

G-01: Afforestation by species, 2011



T-04: Пошумување во и вон шума, 2011
T-04: Afforestation in and outside forest, 2011

хектари							hectares
	Вкупно Total	Пошумено во шума Afforestation in forest		Пошумено вон шума Afforestation outside forest			
		сечишта Cleared areas	голини Bare land	камењар и голина Rocky and bare land	еродирано земјиште Eroded land	земјоделско земјиште и друго Agricultural and other types of land	
		Република Македонија	2 081	706	305	615	
Вардарски регион	514	-	128	206	-	180	Vardar Region
Источен регион	469	165	29	275	-	-	East Region
Југозападен регион	183	61	41	77	2	2	Southwest Region
Југоисточен регион	44	-	32	-	-	12	Southeast Region
Пелагониски регион	279	55	-	-	-	224	Pelagonia Region
Полошки регион	446	371	75	-	-	-	Polog Region
Североисточен регион	86	5	-	46	-	35	Northeast Region
Скопски регион	60	49	-	11	-	-	Skopje Region

T-05: Пошумување со сеење, 2011
T-05: Afforestation by sowing, 2011

хектари				hectares
	Вкупно	Иглолисни	Листопадни	
	Total	Coniferous	Broad-leaved	
Република Македонија	360	335	25	Republic of Macedonia
Вардарски регион	-	-	-	Vardar Region
Источен регион	20	20	-	East Region
Југозападен регион	48	48	-	Southwest Region
Југоисточен регион	-	-	-	Southeast Region
Пелагониски регион	55	55	-	Pelagonia Region
Полошки регион	188	163	25	Polog Region
Североисточен регион	-	-	-	Northeast Region
Скопски регион	49	49	-	Skopje Region

T-06: Пошумување со садење, 2011

T-06: Afforestation by planting, 2011

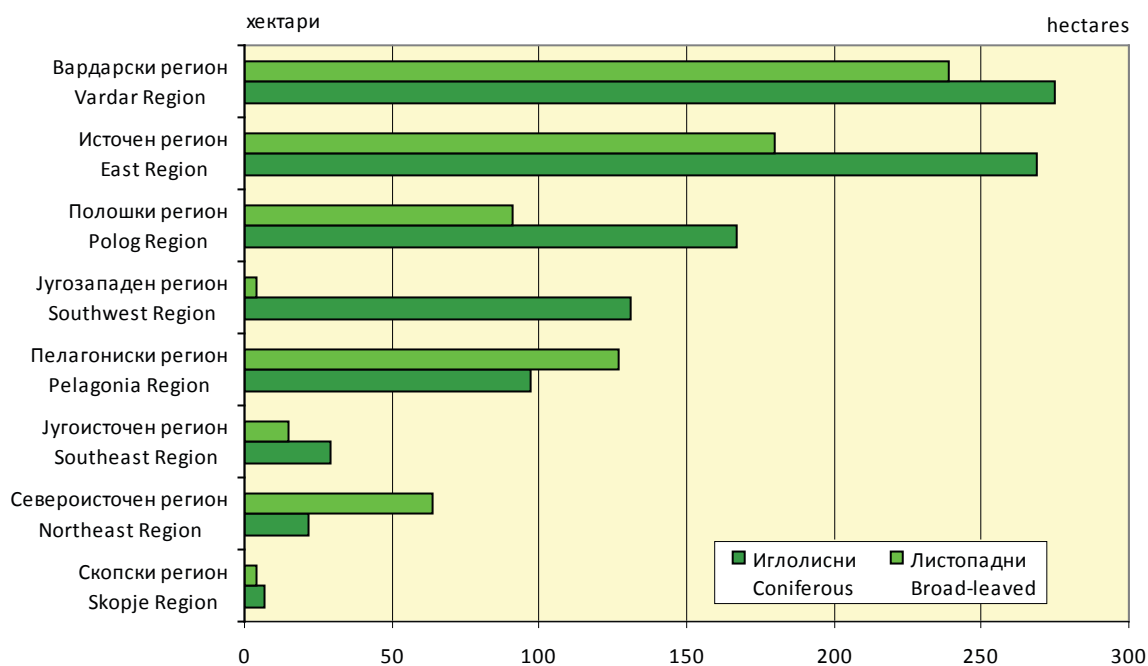
хектари

hectares

	Република Македонија Republic of Macedonia	Вардарски регион Vardar Region	Источен регион East Region	Југозападен регион Southwest Region	Југоисточен регион Southeast Region	Пелагониски регион Pelagonia Region	Полошки регион Polog Region	Североисточен регион Northeast Region	Скопски регион Skopje Region	
Вкупно	1 721	514	449	135	44	224	258	86	11	Total
Иглолисни	997	275	269	131	29	97	167	22	7	Coniferous
Смрча	55	-	16	14	-	20	-	-	5	Spruce
Ела	88	-	-	-	-	-	88	-	-	Fir
Црн бор	629	249	168	67	9	64	65	5	2	Black pine
Бел бор	115	6	33	47	4	13	8	4	-	Scots pine
Други иглолисни видови	110	20	52	3	16	-	6	13	-	Other coniferous species
Листопадни	724	239	180	4	15	127	91	64	4	Broad-leaved
Бука	10	10	-	-	-	-	-	-	-	Beech
Даб, сите видови	119	2	71	-	-	9	37	-	-	Oaks, all species
Багрем	397	137	105	4	7	35	41	64	4	Acacia
Други тврди	29	10	3	-	6	10	-	-	-	Other hard wood
Други меки	169	80	1	-	2	73	13	-	-	Other soft wood

G-02: Пошумување со садење, 2011

G-02: Afforestation by planting, 2011



T-07: Пополнување по видови дрвја, 2011
T-07: Replenishment planting by species, 2011

хектари

hectares

	Република Македонија Republic of Macedonia	Вардарски регион Vardar Region	Источен регион East Region	Југозападен регион Southwest Region	Југоисточен регион Southeast Region	Пелагониски регион Pelagonia Region	Полошки регион Polog Region	Североисточен регион Northeast Region	Скопски регион Skopje Region	
Вкупно	44	-	10	11	-	9	-	14	-	Total
Иглолисни	21	-	10	11	-	-	-	-	-	Coniferous
Смрча	-	-	-	-	-	-	-	-	-	Spruce
Ела	-	-	-	-	-	-	-	-	-	Fir
Црн бор	21	-	10	11	-	-	-	-	-	Black pine
Бел бор	-	-	-	-	-	-	-	-	-	Scots pine
Други иглолисни видови	-	-	-	-	-	-	-	-	-	Other coniferous species
Листопадни	23	-	-	-	-	9	-	14	-	Broad-leaved
Даб, сите видови	-	-	-	-	-	-	-	-	-	Oaks, all species
Бука	9	-	-	-	-	9	-	-	-	Beech
Багрем	14	-	-	-	-	-	-	14	-	Acacia
Други тврди	-	-	-	-	-	-	-	-	-	Other hard wood
Топола	-	-	-	-	-	-	-	-	-	Poplar
Други меки	-	-	-	-	-	-	-	-	-	Other soft wood

T-08: Употребен материјал за пошумување и пополнување, 2011

T-08: Material used for afforestation and replenishment, 2011

	Садници (парчиња) Seedlings (pieces)		Семе / кг Seed / kg	
	класични Classic	контејнерски Paper-pot		
Република Македонија	3 365	1 142	4 200	Republic of Macedonia
Вардарски регион	1 512	348	-	Vardar Region
Источен регион	720	172	400	East Region
Југозападен регион	141	232	169	Southwest Region
Југоисточен регион	89	-	-	Southeast Region
Пелагониски регион	395	125	851	Pelagonia Region
Полошки регион	184	203	2 288	Polog Region
Североисточен регион	301	62	-	Northeast Region
Скопски регион	23	-	492	Skopje Region

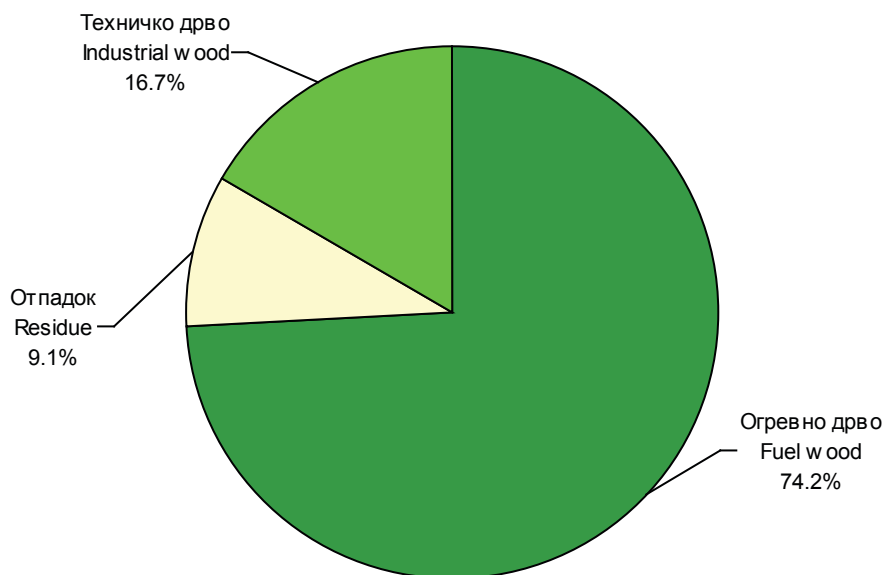
T-09: Исечена бруто-дрвна маса, по сортименти, 2011

T-09: Gross felled timber, by assortments, 2011

м ³	Техничко дрво Industrial wood	Огревно дрво Fuel wood	Отпадок Residue	м ³
Република Македонија	142 900	635 825	78 238	Republic of Macedonia
<i>Државни шуми</i>	123 436	463 457	70 759	<i>State forests</i>
<i>Приватни шуми</i>	19 464	172 368	7 479	<i>Private forests</i>
Варадарски регион	28 162	53 052	10 926	Vardar Region
Источен регион	31 198	102 910	14 714	East Region
Југозападен регион	12 818	144 895	7 497	Southwest Region
Југоисточен регион	24 883	76 510	18 927	Southeast Region
Пелагониски регион	32 332	99 808	9 586	Pelagonia Region
Полошки регион	8 032	68 240	8 621	Polog Region
Североисточен регион	5 422	47 827	2 368	Northeast Region
Скопски регион	53	42 583	5 599	Skopje Region

G-03: Исечена бруто-дрвна маса , по сортименти, 2011

G-03: Gross felled timber, by assortments, 2011



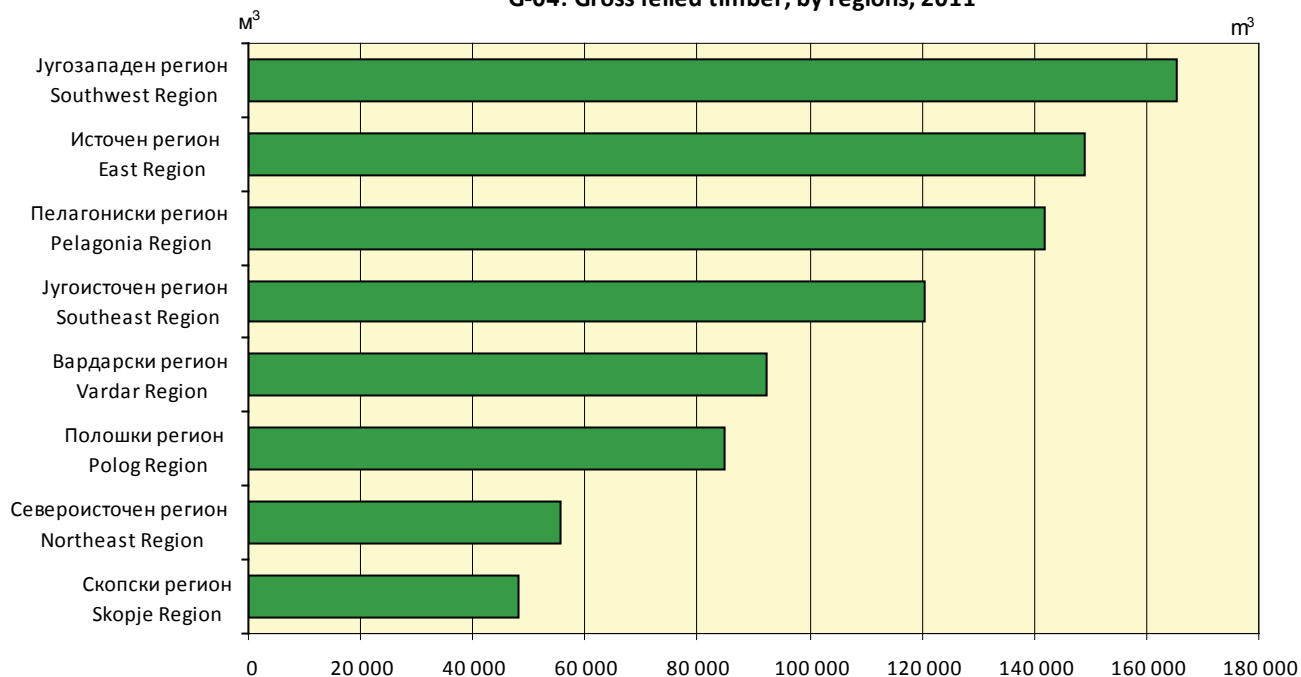
T-10: Исечена бруто-дрвна маса, по видови, 2011

T-10: Gross felled timber, by species, 2011

m ³				m ³
	Вкупно Total	Листопадни Broad-leaved	Иглолисни Coniferous	
Република Македонија	856 963	785 148	71 815	Republic of Macedonia
Државни шуми	657 652	593 506	64 146	State forests
Приватни шуми	199 311	191 642	7 669	Private forests
Вардарски регион	92 140	74 468	17 672	Vardar Region
Источен регион	148 822	131 134	17 688	East Region
Југозападен регион	165 210	162 595	2 615	Southwest Region
Југоисточен регион	120 320	116 759	3 561	Southeast Region
Пелагониски регион	141 726	117 730	23 996	Pelagonia Region
Полошки регион	84 893	79 748	5 145	Polog Region
Североисточен регион	55 617	54 759	858	Northeast Region
Скопски регион	48 235	47 955	280	Skopje Region

G-04: Исечена бруто -дрвна маса, по региони, 2011

G-04: Gross felled timber, by regions, 2011



T-11: Исечена бруто-дрвна маса, по видови дрвја во шума , 2011

T-11: Gross felled timber by tree species, in forest, 2011

	Република Македонија Republic of Macedonia	Вардарски регион Vardar Region	Источен регион East Region	Југозападен регион Southwest Region	Југоисточен регион Southeast Region	Пелагониски регион Pelagonia Region	Полошки регион Polog Region	Североисточен регион Northeast Region	Скопски регион Skopje Region	
Вкупно	798 714	88 370	142 843	155 784	114 748	136 197	74 090	50 493	36 189	Total gross volume
Чисти состоини	735 347	48 364	139 229	153 740	113 599	127 558	68 357	49 530	34 970	Pure tree stands
Листопадни	683 978	47 001	123 397	151 335	110 187	105 353	63 338	48 677	34 690	Broad-leaved
Бука	357 832	11 762	63 693	66 040	58 351	41 903	52 864	37 502	25 717	Beech
Дабови(сите)	319 966	34 911	59 256	85 295	48 599	63 010	10 379	9 543	8 973	Oaks (all)
Други тврди	1 387	197	147	-	626	10	-	407	-	Other hard
Топола	1 647	44	134	-	-	244	-	1 225	-	Poplar
Други меки	3 146	87	167	-	2 611	186	95	-	-	Other soft
Иглолисни	51 369	1 363	15 832	2 405	3 412	22 205	5 019	853	280	Conifers
Смрча	-	-	-	-	-	-	-	-	-	Spruce
Ела	7 951	-	-	-	2 191	1 666	4 094	-	-	Fir
Црн бор	35 634	1 363	13 579	2 315	950	15 609	925	613	280	Black pine
Бел бор	6 884	0	2 248	90	241	4 065	-	240	-	Scots pine
Други	900	0	5	0	30	865	-	-	-	Other
Мешовити состоини	63 367	40 006	3 614	2 044	1 149	8 639	5 733	963	1 219	Mixed tree stands
Листопадни	43 295	23 697	1 780	2 009	1 149	6 876	5 607	958	1 219	Broad-leaved
Иглолисни	20 072	16 309	1 834	35	-	1 763	126	5	-	Conifers

T-12: Исечена бруто-дрвна маса, вон шума , 2011

T-12: Gross felled timber, outside forest, 2011

	Република Македонија Republic of Macedonia	Вардарски регион Vardar Region	Источен регион East Region	Југозападен регион Southwest Region	Југоисточен регион Southeast Region	Пелагониски регион Pelagonia Region	Полошки регион Polog Region	Североисточен регион Northeast Region	Скопски регион Skopje Region	
Вкупно	58 249	3 770	5 979	9 426	5 572	5 529	10 803	5 124	12 046	Total gross volume
Државни шуми	20 094	180	2 927	1 575	4 542	2 654	7 990	226	-	State forests
Приватни шуми	38 155	3 590	3 052	7 851	1 030	2 875	2 813	4 898	12 046	Private forests

T-13: Исечена бруто-дрвна маса по видови дрвја во државни шуми, 2011

T-13: Gross felled timber in state forests, by tree species, 2011

	Република Македонија Republic of Macedonia	Вардарски регион Vardar Region	Источен регион East Region	Југозападен регион Southwest Region	Југоисточен регион Southeast Region	Пелагониски регион Pelagonia Region	Полошки регион Polog Region	Североисточен регион Northeast Region	Скопски регион Skopje Region	
Вкупно	637 558	81 601	94 981	107 785	107 056	127 021	58 293	29 671	31 150	Total gross volume
Чисти состоини	575 769	41 595	91 946	105 741	105 907	118 423	52 560	29 666	29 931	Pure tree stands
Листопадни	531 525	40 276	81 893	104 589	102 525	96 237	47 541	28 813	29 651	Broad-leaved
Бука	313 280	8 803	54 134	63 516	57 426	41 274	40 312	26 761	21 054	Beech
Дабови (сите)	215 056	31 376	27 759	41 073	42 157	54 835	7 229	2 030	8 597	Oaks (all)
Други тврди	745	97	-	-	626	-	-	22	-	Other hard
Топола	128	-	-	-	-	128	-	-	-	Poplar
Други меки	2 316	-	-	-	2 316	-	-	-	-	Other soft
Иглолисни	44 244	1 319	10 053	1 152	3 382	22 186	5 019	853	280	Conifers
Смрча	-	-	-	-	-	-	-	-	-	Spruce
Ела	7 951	-	-	-	2 191	1 666	4 094	-	-	Fir
Црн бор	30 792	1 319	10 053	1 062	950	15 590	925	613	280	Black pine
Бел бор	4 636	-	-	90	241	4 065	-	240	-	Scots pine
Други	865	-	-	-	-	865	-	-	-	Other
Мешовити состоини	61 789	40 006	3 035	2 044	1 149	8 598	5 733	5	1 219	Mixed tree stands
Листопадни	42 138	23 697	1 622	2 009	1 149	6 835	5 607	-	1 219	Broad-leaved
Иглолисни	19 651	16 309	1 413	35	-	1 763	126	5	-	Conifers

T-14: Производи во шумарството и сеча во државни шуми, 2011

T-14: Forest products by tree species in state forests, 2011

	Република Македонија Republic of Macedonia	Вардарски регион Vardar Region	Источен регион East Region	Југозападен регион Southwest Region	Југоисточен регион Southeast Region	Пелагониски регион Pelagonia Region	Полошки регион Polog Region	Североисточен регион Northeast Region	Скопски регион Skopje Region	
Грубо обработено дрво	597 519	70 781	94 111	105 157	97 698	109 156	56 584	28 544	35 488	Wood in the rough
Трупци од иглолисни, м ³	34 315	12 905	5 649	181	2 413	9 350	3 817	-	-	Logs, coniferous, m ³
Рудничко дрво од иглолисни	5 460	566	1 898	-	-	2 978	-	-	18	Mining wood, coniferous
Друго долго дрво од иглолисни	13 870	314	816	830	108	10 964	-	809	29	Other long coniferous wood
Просторно дрво од иглолисни	1 435	-	1 115	-	320	-	-	-	-	Stack coniferous wood
Огревно дрво од иглолисни	810	-	130	-	452	-	-	-	228	Fuel wood, coniferous
Трупци од листопадни	64 232	12 232	14 101	10 292	20 601	502	3 427	3 077	-	Logs, broad-leaved
Рудничко дрво од листопадни	657	-	632	-	-	25	-	-	-	Mining wood, broad- leaved
Друго долго дрво од листопадни	908	2	-	33	861	-	-	6	6	Other long broad- leaved wood
Просторно дрво од листопадни	128	-	-	-	128	-	-	-	-	Stack broad-leaved wood
Огревно дрво од листопадни	475 145	44 762	69 770	93 821	72 720	85 337	49 340	24 188	35 207	Fuel wood, broad- leaved
Друго грубо обработено дрво, цепеници, дрвени мотки и колци	559	-	-	-	95	-	-	464	-	Other wood in the rough, including chopped wooden poles and stakes

T-15: Вредност на извршени услуги во шумарството, 2011

T-15: Value of services performed in forestry, 2011

илјади денари

thousand denars

	Вкупна вредност на услугите Total value of services	Вредност на шумарските услуги Value of services in forestry		Вредност на нешумарските услуги Non-forestry services	
		услуги за одгледување на шумски дрвја Arboriculture services	услуги во шумарството и сеча на дрвја врз основа на договор Services in forestry and felled timber, on contract basis		
Република Македонија	354 130	77 343	245 342	31 445	Republic of Macedonia
Варадарски регион	53 546	28 848	24 698	-	Vardar Region
Источен регион	95 353	20 533	65 900	8 920	East Region
Југозападен регион	51 006	5 897	33 388	11 721	Southwest Region
Југоисточен регион	51 310	12 255	38 106	949	Southeast Region
Пелагониски регион	58 465	5 825	44 729	7 911	Pelagonia Region
Полошки регион	7 605	747	6 666	192	Polog Region
Североисточен регион	13 447	2 702	8 993	1 752	Northeast Region
Скопски регион	23 398	536	22 862	-	Skopje Region

T-16: Вредност на потрошениот материјал за одржување и поправка , 2011

T-16: Value of materials used for maintenance and repair, 2011

илјади денари

thousand denars

	Вкупно потрошено Total spent	Мали алати (рачни пили и сл.) Small tools (hand-saws and similar)	Останат шумарски материјал Other forestry materials	Одржување и поправки Maintenance and repairs	
Република Македонија	35 298	2 760	15 901	16 637	Republic of Macedonia
Варадарски регион	8 713	1 232	1 576	5 905	Vardar Region
Источен регион	7 151	683	2 241	4 227	East Region
Југозападен регион	8 354	501	5 259	2 594	Southwest Region
Југоисточен регион	-	-	-	-	Southeast Region
Пелагониски регион	2 369	277	1 303	789	Pelagonia Region
Полошки регион	1 578	-	2	1 576	Polog Region
Североисточен регион	3 752	67	3 095	590	Northeast Region
Скопски регион	3 381	-	2 425	956	Skopje Region

T-17: Превозни средства, механизација и патишта во државните шуми , 2011
T-17: Transportation, mechanisation and roads in state forests, 2011

	Камиони, број Trucks, number	Трактори, број Tractors, number	Моторни пили, број Chain saws, number	Други машини, број Other machines, number	Тврди патишта со и без подлога,км Solid roads with and without substratum, km	Меки патишта, км Soft roads, km	
Република Македонија	59	52	131	52	2 186	6 213	Republic of Macedonia
Вардарски регион	12	16	29	12	15	951	Vardar Region
Источен регион	11	13	21	2	406	989	East Region
Југозападен регион	9	4	9	6	487	1 711	Southwest Region
Југоисточен регион	8	4	18	5	232	260	Southeast Region
Пелагониски регион	9	10	19	19	216	839	Pelagonia Region
Полошки регион	3	3	8	4	421	600	Polog Region
Североисточен регион	2	2	19	4	174	506	Northeast Region
Скопски регион	5	0	8	0	235	357	Skopje Region

T-18: Потрошувачка на енергија во шумарството, 2011
T-18: Energy consumption in forestry, 2011

	Република Македонија Republic of Macedonia	Вардарски регион Vardar Region	Источен регион East Region	Југозападен регион Southwest Region	Југоисточен регион Southeast Region	Пелагониски регион Pelagonia Region	Полошки регион Polog Region	Североисточен регион Northeast Region	Скопски регион Skopje Region	
Јаглен, т	-	-	-	-	-	-	-	-	-	Coal, t
ТНГ (пропан, бутан), л	12 188	940	2 520	-	-	7 148	1 580	-	-	LPG (liquefied petroleum gases), l
Моторен бензин, л	340 840	69 432	32 998	29 544	26 279	83 615	33 970	39 425	25 577	Motor spirit, l
Млазни горива и авијациски бензин	-	-	-	-	-	-	-	-	-	Jet fuels, Gasoline Type Jet Fuel
Дизел гориво, л	737 555	185 817	149 805	61 310	86 203	132 061	32 788	9 124	80 447	Transport Diesel, l
Масло за ложење, л	3 945	-	-	-	-	-	3 000	-	945	Heating and other Gas oil, l
Мазут, т	500	-	-	500	-	-	-	-	-	Residual fuel oil, t
Мазива (масла), кг	45 305	10 770	8 148	9 083	1 117	10 376	1 104	1 503	3 204	Lubricants, kg
Огривно дрво, м3	3 515	362	1 553	403	209	549	42	201	196	Fuel wood, m3
Топлинска енергија, МЈ	-	-	-	-	-	-	-	-	-	Heat, MJ
Електрична енергија, КWh	838 666	140 486	75 438	86 406	85 044	157 556	59 822	196 224	37 690	Electricity, KWh

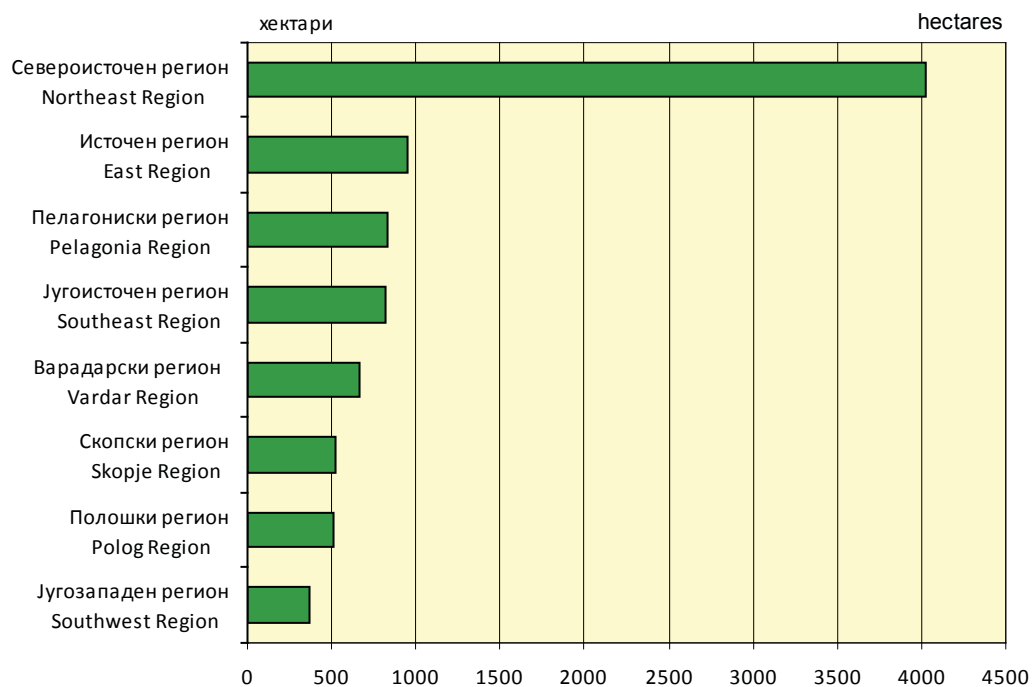
T-19: Штети во шумите, 2011

T-19: Forest damages, 2011

	Шумски пожари (ха) Forest fires (ha)	Штети од инсекти (м ³) Damage by insects (m ³)	Елементарни непогоди (м ³) Natural disasters (m ³)	Бесправна сеча (м ³) Illegal felling (m ³)	
Република Македонија	8 702	327	2 211	25 189	Republic of Macedonia
Варадарски регион	662	-	-	72	Vardar Region
Источен регион	952	-	-	2 259	East Region
Југозападен регион	371	-	685	2 095	Southwest Region
Југоисточен регион	824	-	-	2 428	Southeast Region
Пелагониски регион	828	327	720	3 147	Pelagonia Region
Полошки регион	513	-	-	1 235	Polog Region
Североисточен регион	4 030	-	-	6 800	Northeast Region
Скопски регион	522	-	806	7 153	Skopje Region

G-05: Шумски пожари, 2011

G-05: Forest fires, 2011



T-20: Бројна состојба на дивечот, 2011

T-20: Game population, 2011

број										number
	Република Македонија Republic of Macedonia	Вардарски регион Vardar Region	Источен регион East Region	Југозападен регион Southwest Region	Југоисточен регион Southeast Region	Пелагониски регион Pelagonia Region	Полошки регион Polog Region	Североисточен регион Northeast Region	Скопски регион Skopje Region	
Елен, обичен	604	-	296	-	-	8	103	-	197	Deer
Елен, лопатар	495	-	468	-	-	-	20	-	7	Red deer
Елен, аксис	-	-	-	-	-	-	-	-	-	Axis deer
Срна	3 217	46	457	744	293	295	920	118	344	Roe deer
Дивокоза	2 359	-	-	15	-	30	1 898	-	416	Chamois
Муфлон	58	-	40	-	-	-	-	-	18	Mouflon
Козорог	-	-	-	-	-	-	-	-	-	Wild goat
Мечка	196	-	-	14	-	30	124	5	23	Bear
Рис	25	-	-	-	-	-	21	-	4	Lynx
Дива свиња	2 712	26	605	348	245	309	582	106	491	Wild boar
Зајак	8 869	768	660	424	1 275	366	748	3 043	1 585	Hare
Тетреб, голем	-	-	-	-	-	-	-	-	-	Black-cock
Тетреб, мал	-	-	-	-	-	-	-	-	-	Grouse
Полска еребица	6 241	634	660	285	733	320	59	1 791	1 759	Gray partridge
Еребица камењарка	2 055	43	44	47	185	318	284	538	596	Rock red-legged partridge
Лештарка	41	-	-	-	-	-	8	18	15	Hazel grouse
Фазан	2 438	-	75	210	30	23	-	-	2 100	Pheasant
Волк	174	-	16	29	-	16	38	25	50	Wolf
Јазовец	135	-	30	-	-	40	20	20	25	Badger
Лисица	718	-	350	37	-	28	117	27	159	Fox
Куна	293	-	60	-	-	-	150	15	68	Marten
Видра	63	-	8	-	-	-	20	-	35	Otter
Ласица	43	-	-	-	-	-	-	13	30	Weasel
Бизамски глушец	-	-	-	-	-	-	-	-	-	Aquatic fur-bearing rodent
Друг влакнест дивеч	20	-	-	-	-	-	-	-	20	Other fur-bearing game
Разни мочуришни птици	1 200	-	-	20	50	-	-	-	1 130	Moor birds
Сокол и јастреб	248	-	-	10	15	40	50	23	110	Falcon and hawk
Свраки, врани и сојки	3 900	-	250	40	250	60	150	150	3 000	Magpie, crow and jay
Друг пердувест дивеч	1 900	-	150	250	-	400	-	-	1 100	Other feathered game

T-21: Отстрелан дивеч, 2011

T-21: Game shot, 2011

број										number
	Република Македонија Republic of Macedonia	Вардарски регион Vardar Region	Источен регион East Region	Југозападен регион Southwest Region	Југоисточен регион Southeast Region	Пелагониски регион Pelagonia Region	Полошки регион Polog Region	Североисточен регион Northeast Region	Скопски регион Skopje Region	
Елен, обичен	4	-	2	-	-	-	2	-	-	Deer
Елен, лопатар	6	-	6	-	-	-	-	-	-	Red deer
Елен, аксис	-	-	-	-	-	-	-	-	-	Axis deer
Срна	-	-	-	-	-	-	-	-	-	Roe deer
Дивокоза	103	-	-	-	-	-	48	-	55	Chamois
Муфлон	-	-	-	-	-	-	-	-	-	Mouflon
Козорог	-	-	-	-	-	-	-	-	-	Wild goat
Мечка	-	-	-	-	-	-	-	-	-	Bear
Рис	-	-	-	-	-	-	-	-	-	Lynx
Дива свиња	438	5	48	186	44	49	10	32	64	Wild boar
Зајак	660	15	70	21	93	23	4	309	125	Hare
Тетреб, голем	-	-	-	-	-	-	-	-	-	Black-cock
Тетреб, мал	-	-	-	-	-	-	-	-	-	Grouse
Полска еребица	1623	15	154	20	148	339	5	528	414	Gray partridge
Еребица камењарка	161	-	-	4	21	-	5	48	83	Rock red-legged partridge
Лештарка	1	-	-	-	-	-	-	1	-	Hazel grouse
Фазан	257	-	-	-	157	-	-	-	100	Pheasant
Волк	129	-	4	24	13	44	-	21	23	Wolf
Јазовец	9	-	9	-	-	-	-	-	-	Badger
Лисица	382	-	76	99	43	79	7	53	25	Fox
Куна	86	-	12	6	44	6	-	6	12	Marten
Видра	-	-	-	-	-	-	-	-	-	Otter
Ласица	1	-	-	-	1	-	-	-	-	Weasel
Бизамски глушец	-	-	-	-	-	-	-	-	-	Aquatic fur-bearing rodent
Друг влакнест дивеч	2	-	-	2	-	-	-	-	-	Other fur-bearing game
Разни мочуришни птици	255	-	-	7	200	-	-	48	-	Moor birds
Сокол и јастреб	51	-	13	-	-	-	-	31	7	Falcon and hawk
Свраки, врани и сојки	966	-	210	51	145	-	-	560	-	Magpie, crow and jay
Друг пердувест дивеч	1279	-	225	454	100	500	-	-	-	Other feathered game

T-22: Општ преглед на развојот на шумарството
T-22: General overview of forestry development

	2007	2008	2009	2010	2011	
Работници во шумарството	2 250	2 408	2 504	2 576	2 436	Employees in forestry
Остварени инвестиции во илјади денари	103 752	281 493	177 332	63 955	...	Realised investments, in 000 denars
Извоз во илјади денари	120 736	94969 ¹⁾	39349 ¹⁾	48570 ¹⁾	51275 ²⁾	Export, in 000 denars

¹⁾ Податоците се обработени во согласност со КПД 2008

¹⁾ data have been processed according to CPA 2008

²⁾ Претходни податоци

¹⁾ Previous data

T-23: Пошумување во и вон шума и начин на пошумување
T-23: Afforestation in and outside forest

хектари	2007	2008	2009	2010	2011	hectares
Вкупно	1 804	2 866	3 936	2 969	2 081	Total
Пошумување во шума	1 419	1 970	1 691	1 511	1 011	Afforestation in forest
Сечишта	1 198	1 056	1 273	1 194	706	Cleared areas
Голини	221	914	418	317	305	Bare land
Пошумено вон шума	385	896	2 245	1 458	1 070	Afforestation outside forest
Камењар и голина	248	636	1 065	567	615	Rocky and bare land
Еродирано земјиште	36	-	573	3	2	Eroded land
Земјоделско земјиште и друго	101	260	607	888	453	Agricultural and other types of land
Вештачко пошумување						Artificial afforestation
Со сеење	312	275	95	495	360	By sowing
Со садење	1 492	2 591	3 841	2 474	1 721	By planting

T-24: Сеча во и вон шумите, по видови дрвја
T-24: Felled timber in and outside forest, by species

во илјади м³

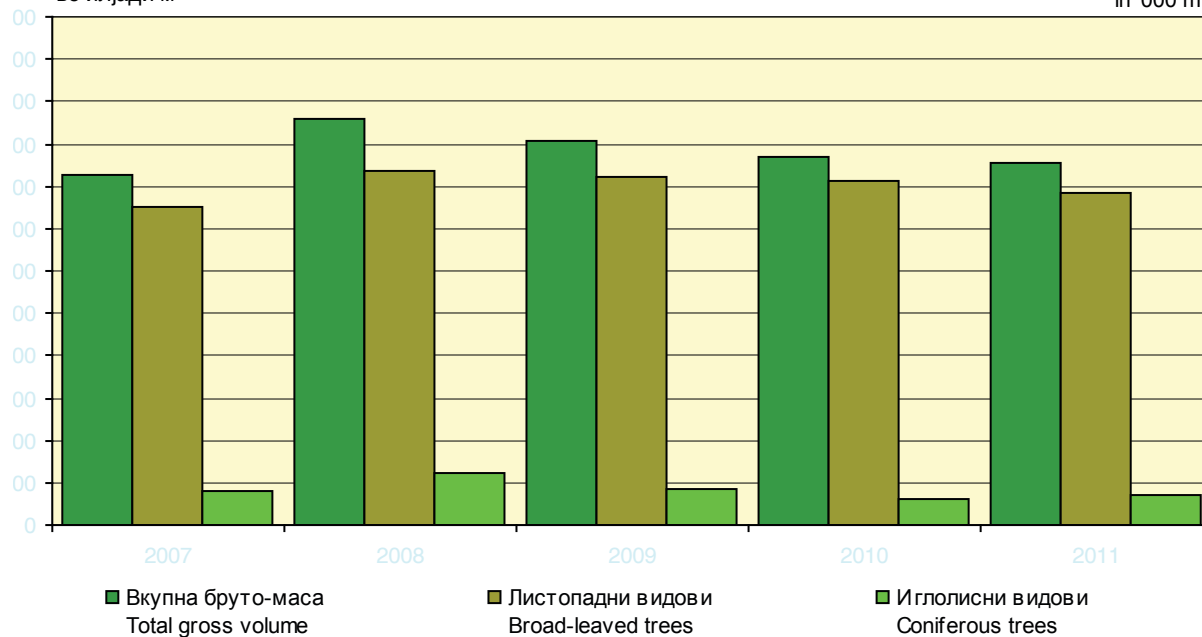
in '000 m³

	Вкупна бруто-маса Total gross volume	Листопадни / Broad-leaved					Иглолисни / Coniferous			
		вкупно	даб	бука	други тврди	други меки	вкупно	ела и смрча	бор	други
		total	oak	beech	other hard wood	other soft wood	total	fir and spruce	pine	other
2007	829	751	306	386	49	10	78	11	45	22
2008	961	837	343	425	60	9	124	11	80	33
2009	906	823	317	357	143	6	83	5	48	30
2010	871	811	306	416	88	1	60	5	41	14
2011	857	785	320	358	103	4	72	8	43	21

G-06: Сеча по видови сеча во и вон шума, по видови дрвја
G-06: Felled timber in and outside forest, by species

во илјади м³

in '000 m³



Лектура на македонски јазик: Јасмина Ѓоргиева

Macedonian Language editor: Jasmina Gjorgieva

Лектор на англиски јазик: Милан Василев

English Language editor: Milan Vasilev

Статистички преглед: Земјоделство - ISSN 1857-520X

Шумарство, 2011 - ISBN 978-608-227-078-4

Statistical review: Agriculture -ISSN 1857-520X

Forestry, 2011 - ISBN 978-608-227-078-4

Излегува еднаш годишно

Annual review

Страници/Pages: 28