



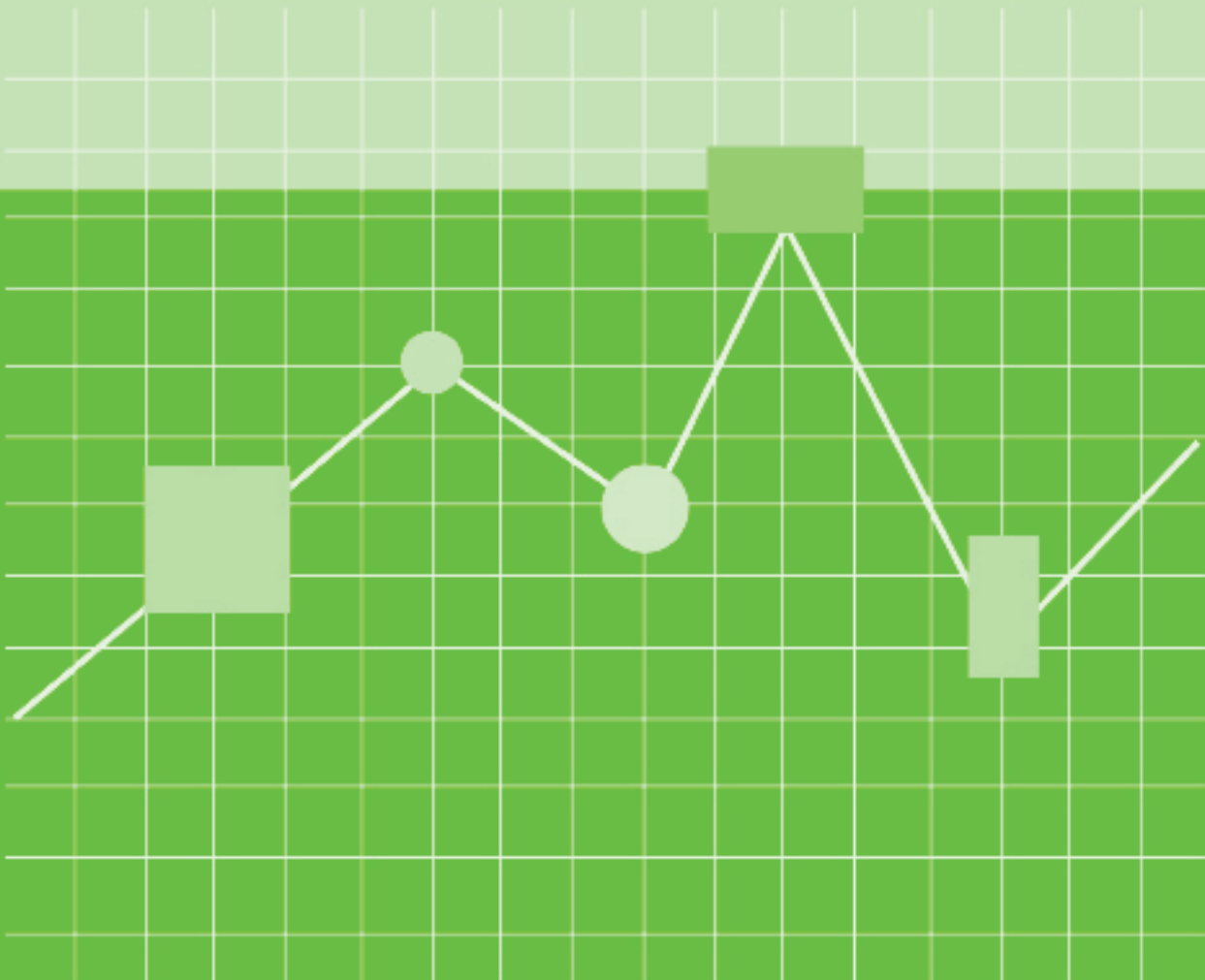
РЕПУБЛИКА МАКЕДОНИЈА  
ДРЖАВЕН ЗАВОД ЗА СТАТИСТИКА  
REPUBLIC OF MACEDONIA  
STATE STATISTICAL OFFICE



STATISTICS2013.ORG  
МЕЃУНАРОДНА ГОДИНА НА  
СТАТИСТИКАТА  
ОРГАНИЗАЦИЈА-УЧЕСНИК

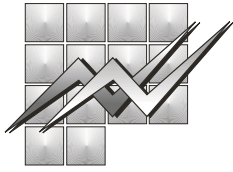
## ШУМАРСТВО, 2012

## FORESTRY, 2012



СТАТИСТИЧКИ ПРЕГЛЕД: *Земјоделство*  
STATISTICAL REVIEW: *Agriculture*

5.4.13.04  
756



РЕПУБЛИКА МАКЕДОНИЈА  
ДРЖАВЕН ЗАВОД ЗА СТАТИСТИКА

REPUBLIC OF MACEDONIA  
STATE STATISTICAL OFFICE

**ШУМАРСТВО, 2012**

**FORESTRY, 2012**

**СТАТИСТИЧКИ ПРЕГЛЕД: Земјоделство**

**STATISTICAL REVIEW: Agriculture**

**5.4.13.04**

**756**

Скопје, јули 2013 / Скопје, July 2013

**Издавач:**

ДРЖАВЕН ЗАВОД ЗА СТАТИСТИКА НА РЕПУБЛИКА МАКЕДОНИЈА,  
ул. "Даме Груев" бр.4, Скопје

**Publisher:**

STATE STATISTICAL OFFICE OF THE REPUBLIC OF MACEDONIA, "Dame Gruev"- 4, Skopje

**Телефон/Phone** +389/02/3295-600

**Факс/Fax** +389/02/3111-336

**Веб-страница/WEB site:** <http://www.stat.gov.mk>

Одговара

д-р Благица Новковска, директор

**Person responsible:**

Blagica Novkovska PhD, Director

**ВЕ МОЛИМЕ, ПРИ КОРИСТЕЊЕТО НА ОВАА ПУБЛИКАЦИЈА, НАВЕДЕТЕ ГО ИЗВОРОТ  
WHEN USING DATA CONTAINED HERE, PLEASE CITE THE SOURCE**

CIP - Каталогизација во публикација

Национална и универзитетска библиотека "Св. Климент Охридски",  
Скопје

630(497.7)"2012"(083.41)

ШУМАРСТВО, 2012 = Forestry, 2012. - Скопје: Државен завод за  
статистика на Република Македонија = Skopje: State statistical of-  
fice of the Republic of Macedonia, 2013. - 29 стр. : табели ; 29 см. -  
(Статистички преглед / Државен завод за статистика на Република  
Македонија. Земјоделство = Statistical review / State statistical  
office of the Republic of Macedonia, ISSN 0580-454X. Agriculture,  
ISSN 1857-520X ; 5.4.13.04(756))

Текст напредно на мак. и англ. јазик

ISBN 978-608-227-114-9

а) Шумарство - Македонија - 2012 - Статистички податоци  
COBISS.MK-ID 94262026

## ПРЕДГОВОР

Државниот завод за статистика го подготви последното издание од областа на статистиката на шумарството со цел да се задоволат потребите на корисниците за податоци од оваа област во Република Македонија.

Методолошките основи според кои се врши прибирањето и обработката на статистичките податоци во значителна мера се усогласени со меѓународните стандарди.

Во статистичкиот преглед "Шумарство, 2012" се презентирани систематизирани податоци за искористувањето на шумите, вредноста на извршените услуги во шумарството, пошумувањето, негата и мелиорациите на шумите, површината на шумите, енергентите, механизацијата и сообраќајните објекти, податоци за штетите во шумите и податоци за бројната состојба на дивечот, како и за отстреланиот дивеч.

Државниот завод за статистика се надева дека овој Статистички преглед ќе ја исполни својата основна цел, така што на корисниците ќе им овозможи и понатаму да ги следат движењата во оваа област.

Сите предлози и мислења за оваа проблематика, Државниот завод за статистика ќе ги прими со посебна благодарност.

Скопје, јули 2013

**Помошник-раководител на сектор,  
Мирјана Бошњак**

## PREFACE

The State Statistical Office prepared the latest edition in the area of forestry statistics with the purpose of satisfying users' needs for data in this field in the Republic of Macedonia.

The methodological bases, according to which the collection and processing of statistical data is conducted, are in accordance with the international standards.

Presented in the statistical review "Forestry 2012" are systematic data on timber harvested, value of services performed in forestry, afforestation, care and melioration, forested area, energy consumption in forestry, mechanisation and traffic facilities, forest damages, as well as data on game population and game shot.

The State Statistical Office hopes that this statistical review shall provide users with an easy way to analyse the situation and the trends in this field.

All remarks and suggestions would be greatly appreciated.

Skopje, July 2013

**Deputy Head of Sector  
Mirjana Boshnjak**

## СОДРЖИНА

|  |    |
|--|----|
| Предговор .....  | 3  |
| МЕТОДОЛОШКИ ОБЈАСНУВАЊА.....   | 6  |
| Мапа: Статистички региони и општини во Република Македонија .....              | 11 |
| T-01: Површина под шуми - шуми според видовите дрвја, 2012 .....               | 12 |
| T-02: Државна површина под шуми - според видовите дрвја, 2012 .....            | 13 |
| T-03: Пошумување по видови дрвја, 2012 .....                                   | 14 |
| G-01: Пошумување по видови дрвја, 2012 .....                                   | 14 |
| T-04: Пошумување во и вон шума, 2012 .....                                     | 15 |
| T-05: Пошумување со сееење, 2012 .....   | 15 |
| T-06: Пошумување со садење, 2012 .....   | 16 |
| G-02: Пошумување со садење, 2012 .....   | 16 |
| T-07: Пополнување по видови дрвја, 2012 .....                                  | 17 |
| T-08: Употребен материјал за пошумување и пополнување, 2012.....               | 17 |
| T-09: Исечена бруто-дрвна маса, по сортименти, 2012 .....                      | 18 |
| G-03: Исечена бруто-дрвна маса, по сортименти, 2012 .....                      | 18 |
| T-10: Исечена бруто-дрвна маса, по видови, 2012.....                           | 19 |
| G-04: Исечена бруто-дрвна маса, по видови, 2012.....                           | 19 |
| T-11: Исечена бруто-дрвна маса, по видови дрвја во шума , 2012.....            | 20 |
| T-12: Исечена бруто-дрвна маса, вон шума , 2012.....                           | 20 |
| T-13: Исечена бруто-дрвна маса по видови дрвја во државни шуми , 2012.....     | 21 |
| T-14: Производи во шумарството и сеча во државни шуми, 2012.....               | 21 |
| T-15: Вредност на извршени услуги во шумарството,2012.....                     | 22 |
| T-16: Вредност на потрошениот материјал за одржување и поправка , 2012 .....   | 22 |
| T-17: Превозни средства, механизација и патишта во државните шуми , 2012 ..... | 23 |
| T-18: Потрошувачка на енергија во шумарството, 2012 .....                      | 23 |
| T-19: Штети во шумите, 2012.....   | 24 |
| G-05: Шумски пожари, 2012.....   | 24 |
| T-20: Бројна состојба на дивечот, 2012 .....                                   | 25 |
| T-21: Отстрелан дивеч, 2012 .....  | 26 |
| T-22: Општ преглед на развојот на шумарството.....                             | 27 |
| T-23: Пошумување во и вон шума и начин на пошумување .....                     | 27 |
| T-24: Сеча во и вон шумите, по видови дрвја.....                               | 28 |
| G-06: Сеча по видови сеча во и вон шума , по видови дрвја .....                | 28 |

## CONTENT

|  |    |
|--|----|
| PREFACE.....   | 3  |
| METHODOLOGICAL EXPLANATIONS .....  | 8  |
| Map: Statistical regions and municipalities in the Republic of Macedonia ..... | 11 |
| T-01: Forest area - forests by species, 2012.....                              | 12 |
| T-02: State-owned forests by species, 2012 .....                               | 13 |
| T-03: Afforestation by species, 2012.....                                      | 14 |
| G-01: Afforestation by species, 2012.....                                      | 14 |
| T-04: Afforestation in and outside forest, 2012.....                           | 15 |
| T-05: Afforestation by sowing, 2012.....                                       | 15 |
| T-06: Afforestation by planting, 2012.....                                     | 16 |
| G-02: Afforestation by planting, 2012 .....                                    | 16 |
| T-07: Replenishment planting by species, 2012 .....                            | 17 |
| T-08: Material used for afforestation and replenishment, 2012.....             | 17 |
| T-09: Gross felled timber, by assortments, 2012 .....                          | 18 |
| G-09: Gross felled timber, by assortments, 2012 .....                          | 18 |
| T-10: Gross felled timber, by species, 2012 .....                              | 19 |
| G-04: Gross felled timber, by species, 2012 .....                              | 19 |
| T-11: Gross felled timber by tree species, in forest, 2012 .....               | 20 |
| T-12: Gross felled timber, outside forest, 2012 .....                          | 20 |
| T-13: Gross felled timber in state forests, by tree species, 2012 .....        | 21 |
| T-14: Forest products by tree species in state forests, 2012 .....             | 21 |
| T-15: Value of services performed in forestry, 2012.....                       | 22 |
| T-16: Value of materials used for maintenance and repair, 2012.....            | 22 |
| T-17: Transportation, mechanisation and roads in state forests, 2012.....      | 23 |
| T-18: Energy consumption in forestry, 2012.....                                | 23 |
| T-19: Forest damages, 2012.....  | 24 |
| G-05: Forest fires, 2012 .....   | 24 |
| T-20: Game population, 2012 .....  | 25 |
| T-21: Game shot, 2012 .....  | 26 |
| T-22: General overview of forestry development .....                           | 27 |
| T-23: Afforestation in and outside forest.....                                 | 27 |
| T-24: Felled timber in and outside forest, by species .....                    | 28 |
| G-06: Felled timber in and outside forest, by species .....                    | 28 |

## МЕТОДОЛОШКИ ОБЈАСНУВАЊА

### Извори на податоците

Податоците од областа на шумарството се добиваат со редовните статистички истражувања. Податоците се базираат на сметководствена евиденција.

За државните и приватните шуми извештаите ги пополнуваат сите подружници на јавното претпријатие „Македонски шуми“, без оглед дали стопанисувањето со шумите им е основна дејност или не, како и националните паркови.

Податоците за отстрелан дивеч се прибираат од ловните друштва, подружниците на јавното претпријатие „Македонски шуми“ кои се занимаваат со ловство, националните паркови и останатите органи на управата кои се занимаваат со лов и одгледување на дивеч. Податоците од областа на ловното стопанство се засновани на процена.

Шумско-стопанските основи се користат како извор на податоци за површината на државните и приватните шуми.

Поради усогласувањата и препораките на ЕУ, во 2010 година е напуштен дотогашниот начин на распределба на површините на шумите по видови дрвја.

Новата распределба на површините на шумите е во согласност со Законот за шуми („Службен весник на Р.Македонија“ бр.64/09 од 2009 г.). и од тие причини податоците по видови дрвја не можат да се споредуваат со претходните години.

### Опфат

Кај податоците за шумскиот фонд, подигнувањето и одгледувањето, сечата на дрва и ловното стопанство, опфатот е целосен.

Податоците за производството на шумски сортименти ги опфаќаат државните претпријатија кои се занимаваат со постојано производство на шумски сортименти, без оглед на нивната основна дејност.

Исто така, податоците за заштитата на шумите ги опфаќаат само државните шуми.

Податоците за заштитата од пожари се однесуваат на државните и на приватните шуми.

### 1. Основни дефиниции

„Шумарство“ претставува одгледување, користење и заштита на шумите и шумските култури на површини под шума и погодни за шума, како и пошумување и расадничко производство.

Опфатени се сите подружници на јавното претпријатие „Македонски шуми“ чија основна дејност е шумарството.

Овде не се вклучени претпријатијата коишто се занимаваат со преработка на дрво.

Во „Работници во шумарството“ се опфатени сите вработени кои имаат заснован работен однос на неопределено или на определено време.

Основните средства се искажуваат според сметководствената евиденција.

Под „шумски сообраќајници“ се подразбираат сите постојани патишта (современи, тврди и меки) кои на 31 декември во книговодствената евиденција се водат како сопствено основно средство.

Како „тврди патишта“ се сметаат сите патишта што имаат тврда основа: камена или чакална (независно од тоа дали основата е изградена или е природна) и по кои превозот на шумски сортименти и на друга стока е можен во секое годишно време.

Во „меки патишта“ (земјани) се вклучени сите постојани патишта без тврда основа, а превозот на шумски сортименти и на друга стока со товарни возила е можен само по суво време и во текот на определени временски периоди.

Како други сообраќајни и транспортни средства прикажани се само оние кои постоеле на 31 декември.

### 2. Шумски фонд

**Шума** претставува секоја површина поголема од 500м<sup>2</sup> која е обрасната со шумски дрвја во видови насади и служи за производство на шумски сортименти или има заштитна функција или посебна намена.

#### ШУМСКО ЗЕМЈИШТЕ

Под **шумско земјиште** се подразбира површина обрасната со шумски дрвја, шумски грмушки, како и површина под шумски расадници засадени на шумско земјиште. Под шумско земјиште се подразбира и површина засадена со ветрозаштитни појаси, како и голините во рамките на шумата.

#### Површина под шума

Површина под шума претставува вкупна површина под листопадни, иглолисни и мешани насади.

#### Чисти насади од листопадни

Во **листопадни** видови дрвја се вбројуваат сите видови дрвја кои припаѓаат на класата Angiospermae (скриеносемени) што генерално се однесува на широколисните видови дрвја (Quercus spp. - даб, Fagus spp. - бука, Populus spp. - топола, Robinia spp. - багрем, Acer spp.- јавор и др.).

Под чисти насади од листопадни видови се сметаат оние листопадни насади кои 90-100% се составени од еден вид, сметано според учеството на дрвната маса.

Се прибираат податоци за вкупната површина на чисти насади од листопадни видови дрвја, односно чистите насади од сите видови даб, бука и други листопадни видови (топола, багрем, јавор, јасен и др.).

#### **Чисти насади од иглолисни**

Во **иглолисни** видови дрвја се вбројуваат сите видови дрвја кои припаѓаат на класата Gymnospermae (голосемени), што генерално се однесува на игличестите (зимзелени) видови дрвја (Pinus spp.- бор, Abies spp.- ела, Picea spp. - смрча, Larix spp. - ариш, Cedrus spp.- кедр и др.).

Под чисти насади од иглолисни видови се сметаат оние иглолисни насади кои 90-100% се составени од еден вид, сметано според учеството на дрвната маса.

Податоците се однесуваат на вкупната површина на чисти насади од иглолисни видови дрвја, односно чисти насади од бор, ела и други иглолисни видови.

#### **Мешани насади (листопадни и иглолисни)**

Под **мешан насад** се подразбира насад од различни видови дрвја во кој покрај основниот вид, другите видови учествуваат повеќе од 10%, сметано според учеството на дрвната маса.

Податокот се однесува на вкупната површина под мешани насади.

**Деградирана шума** претставува шума која во значителна мера го загубила квалитетот и способноста за прираст поради неповолно влијание на биотски, абиотски и антропогени фактори.

### **3. Подигање и одгледување на шуми**

Поимот **пошумување** претставува мерка со која шумите се обновуваат и прошируваат. Се изведува со садење на садници од шумски видови дрвја и се прибираат податоци за вкупната површина на чисти насади од листопадни видови дрвја, односно чистите насади од сите видови даб, бука и други листопадни видови (топола, багрем, јавор, јасен и др.).

**Вештачко пошумување** претставува садење на шумски садници или сеење со шумски семиња на голи земјишта, со цел повторно воспоставување на шума на место каде што таа порано постоела па била исечена со чиста сеча (сечишта), односно со цел шумата да се подигне на земјиште на кое порано немало шума.

### **РАСАДНИЦИ**

Поимот **расадник** подразбира површина на која се организира производство на садници од шумски и декоративни (парковски) видови дрвја, по различни технологии (на класичен начин, контејнерски и др.).

### **4. Искористување на шумите**

#### **СЕЧА ВО И ВОН ШУМА**

**Вкупно исечена дрвна маса** ги опфаќа исечените трупци (листопадни и иглолисни), огревното дрво, сите произведени шумски сортименти (обло, техничко дрво и друго) и вкупниот отпадок (струганици и слично).

Се прибираат податоци за исечената дрвна маса во шума, односно исечената дрвна маса на сечишта и други површини во шума, без оглед на видот на сечата, како и податоци за исечената дрвна маса вон шума, односно исечената дрвна маса од меѓни стебла, дрвореди, ветрозаштитни појаси, парковски видови и други.

Техничко дрво е она дрво кое според своите поволни физички и хемиски својства е наменето за разни технички работи. Во техничко дрво спаѓаат трупци, рудничко дрво, друго обло дрво, прагови и друго делкано и цепено дрво.

Огревно дрво е дрво наменето непосредно за огрев или за производство на дрвен јаглен.

Во отпадокот се опфатени сите делови на дрвото што остануваат неискористени во шумата за време на сечата на стеблата (пенушки, ситни гранки, трулежи и слично).

### **5. Национален парк**

Заштитено подрачје управувано главно за заштита на екосистемите и за рекреација, односно област наменета за заштита на еколошкиот интегритет на еден или повеќе екосистеми.

### **6. Заштита на шумите**

Бесправна сеча е секоја сеча која во државните шуми се врши без одобрение од надлежните органи.

### **7. Ловно стопанство**

Бројната состојба на дивечот е утврдена по пат на пролетно и есенско пребројување на дивечот. Земен е предвид и природниот прираст на дивечот, така што оваа бројка претставува вистинска бројна состојба на дивечот.

## METHODOLOGICAL EXPLANATIONS

### Data sources

Data on forestry are gathered through regular statistical surveys. The data in the reports are based on bookkeeping records.

Reports on state and private forests are filled in by all branches of the Public Enterprise "Makedonski Sumi", regardless of whether forest management is their primary activity or not, as well as the National Parks.

Data on shot game are provided by the hunting associations, the branches of the Public Enterprise "Makedonski Sumi" engaged in hunting, the national parks and other bodies engaged in hunting and game breeding. Data on shot game are based on estimation.

Economic principles in forestry are used as a source of the data on state and private forest areas.

In order to achieve harmonisation with the EU recommendations, the former sorting method of forest area by tree species was abandoned in 2010.

Since the new sorting method has been harmonised with the Law on Forests (Official Gazette No. 64/09 from 2009), comparability to the data from previous years regarding tree species is not possible.

### Scope

Data on forest area, establishment and care of forests, timber harvested and hunting are completely covered.

Data on production of forest assortments cover state forest enterprises, which perform continuous production of such products, regardless of whether this is their main activity or not.

Forest protection data refer only to state forests, while data on fire protection refer to state and private forests.

### 1. Basic definitions

"Forestry" represents care, use and protection of forests and forest plants on areas under forest and suitable for forests, as well as afforestation and nursery production.

Here are included all branches of the Public Enterprise "Makedonski Sumi" whose main activity is forestry, while enterprises engaged in wood processing are not included.

"Employees in forestry" are considered to be all officially employed persons by forest enterprises regardless of whether the position is for definite or indefinite time.

Fixed assets are scoped according to bookkeeping records.

"Forest roads" are considered to be all permanent roads (modern, solid and soft), which on 31 December are considered as fixed assets in the bookkeeping records.

"Solid forest roads" are considered to be all roads that have hard groundwork: stone or gravel, regardless if the base is constructed or natural. Transportation of the forest assortments and other raw materials is possible at any time of the year.

"Soft roads" (dirt) include all permanent roads without hard base, and transportation of forest assortments and other raw materials is possible only at dry time and during certain periods of the year.

As other traffic and transport assets are presented only those which existed on 31 December.

### 2. Forested Area

A forest is every area over 500 m<sup>2</sup> covered with forest trees in the form of stands, which has a protective function and is used for production of forest assortments or has a special purpose.

### FOREST LAND

Forest land is an area overgrown with forest trees, forest bushes, as well as an area under forest nurseries planted on forest land. Forest land also means an area planted with windbreaks, as well as the moorlands within the forest.

#### Area under forest

Area under forest represents the total area under broad-leaved, coniferous and mixed stands.

#### Pure stands of broad-leaved species

**Broad-leaved** trees include all types of trees belonging to the class of Angiospermae (hidden-seeded), which refer to the broad-leaved types of trees (Quercus spp. - oak, Fagus spp. - beech, Populus spp. - poplar, Robinia spp. - acacia, Acer spp.- maple-tree, etc).

**Pure stands of broad-leaved species** are considered to be those broad-leaved stands which are 90-100% composed of one species, according to the timber participation.

Data refer to the total area of pure stands of broad-leaved trees, i.e. pure stands of all species of oak, beech and other broad-leaved species (poplar, acacia, maple-tree, etc.)

### **Pure stands of coniferous species**

Coniferous trees include all types of trees belonging to the class of Gymnospermae (bare-seeded), which refer to coniferous (evergreen) types of trees (Pinus spp.- pine, Abies spp.- fir, Picea spp. - spruce, Larix spp. - larch Cedrus spp.- cedar, etc.).

**Pure stands of coniferous species** are considered to be those coniferous stands which are 90-100% composed of one species, according to the timber participation.

Data refer to the total area of pure stands of coniferous trees, i.e. pure stands of pine, fir and other coniferous species.

### **Mixed stands (broad-leaved and coniferous)**

A mixed stand is a stand of different species of trees in which besides the basic species, other species participate with more than 10%, according to the timber participation.

Data refer to the total area of mixed stands.

**Degraded forest** is a forest which has, to a considerable extent, lost its quality and ability to increase due to the adverse impact of biotic, abiotic and anthropogenic factors.

## **3. Growing and nurturing of forests**

### **AFFORESTATION**

The term **afforestation** represents an operation of regenerating and extending forests. It is performed by planting seedlings of forest tree species or by sowing seed material of forest tree species in or outside forest (on forest or other land).

**Artificial afforestation** represents planting forest seedlings or sowing forest seeds on a rocky and bare ground, with the aim to re-establish that area to grow forest, or to grow forest on land where previously there wasn't a forest.

### **NURSERIES**

The term nursery means an area where production of seedlings of forest and decorative species of trees is organised, by different technologies (the classical way, by containers, etc).

## **4. Forests exploitation**

### **TIMBER HARVESTED IN AND OUTSIDE FORESTS**

Total timber harvested covers harvested logs (broad-leaved and coniferous), fuel wood, all produced forest assortments (round wood, industrial wood, etc) and the total residue.

Data refer to the timber harvested in forest, i.e. timber harvested in harvest areas and other forest areas, regardless of the type of harvest, as well to timber harvested outside forest, i.e. timber harvested from boundary trees, tree alleys, windbreaks, park species, etc.

**Industrial wood** is defined as any wood which, due to its physical and chemical properties, is intended for various technical purposes. Industrial wood includes logs, mining wood, other round wood, sleepers and other wood in the rough, including chopped wooden poles and stakes.

**Fuel wood** is any wood which is intended for fuel or for production of wood coal.

**The residue** covers all unused tree parts left in the forest during the wood felling (stump, small lop, rot, etc.).

## **5. National park**

A protected area managed mainly for ecosystem protection and recreation, natural area designated to protect the ecological integrity of one or more ecosystems.


## **6. Forest protection**

Illegal felling is each woodcutting operation in state forests without permission from the authorised bodies.

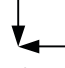
## **7. Hunting**

The total game population is determined by the autumn and spring counting of game animals. The natural increase in game population is also taken into consideration, so this number represents the real number of game animals.

## ЗНАЦИ

|   |   |
|---|---|
| -   | нема појава   |
| ...   | не се располага со податок                          |
| ∅   | просек  |
| 0   | податокот е помал од 0.5 од дадената единица мерка  |
| 0.0   | податокот е помал од 0.05 од дадената единица мерка |
| 1)  | ознака за фуснота под табелата                      |
| ( )   | непотполн, односно проценет податок                 |
| *   | коригиран податок                                   |
| :   | заштитен (индивидуален) податок                     |
| ...*  | индексот е над 1000                                 |
|  | опфатено со податокот во правец на стрелката        |
| (CV>=25)  | непрецизна процена, различна од нула                |

## SYMBOLS

|   |   |
|---|---|
| -   | no entry  |
| ...   | data not available  |
| ∅   | average   |
| 0   | value is less than 0.5 of the unit of measure being used  |
| 0.0   | value is less than 0.05 of the unit of measure being used |
| 1)  | footnote beneath table                                    |
| ( )   | incomplete or estimated data                              |
| *   | corrected data  |
| :   | confidential (individual) data                            |
| ...*  | index is above 1000                                       |
|  | covered by data in direction of the sign                  |
| (CV>=25)  | inaccurate estimate, other than zero                      |

**Статистички региони и општини во Република Македонија**  
**Statistical regions and municipalities in the Republic of Macedonia**



Извор: Државен завод за статистика / Source: State statistical office

## T-01: Површина под шуми - шуми според видовите дрвја, 2012

## T-01: Forest area - forests by species, 2012

| хектари                                |   |                                   |                               |  |  |  |                                |  |                                 | hectares                        |
|--|---|-----------------------------------|-------------------------------|--|--|--|--------------------------------|--|---------------------------------|---------------------------------|
|  | Република Македонија<br>Republic of Macedonia | Вардарски регион<br>Vardar Region | Источен регион<br>East Region | Југозападен регион<br>Southwest Region | Југоисточен регион<br>Southeast Region | Пелагониски регион<br>Pelagonia Region | Полошки регион<br>Polog Region | Североисточен регион<br>Northeast Region | Скопски регион<br>Skopje Region |                                 |
| <b>Вкупно површина под шума</b>        | <b>988 835</b>                                | <b>134 936</b>                    | <b>155 227</b>                | <b>187 029</b>                         | <b>141 216</b>                         | <b>133 010</b>                         | <b>91 064</b>                  | <b>70 182</b>                            | <b>76 171</b>                   | <b>Total forest area</b>        |
| <b>Листопадни видови</b>               | <b>574 604</b>                                | <b>52 654</b>                     | <b>82 807</b>                 | <b>124 925</b>                         | <b>80 193</b>                          | <b>83 824</b>                          | <b>47 780</b>                  | <b>54 828</b>                            | <b>47 593</b>                   | <b>Broad-leaved species</b>     |
| Шума под бука                          | 229 773                                       | 15 369                            | 31 008                        | 50 563                                 | 19 622                                 | 28 938                                 | 30 124                         | 31 475                                   | 22 674                          | Beech                           |
| Шума под даб                           | 289 973                                       | 34 818                            | 50 525                        | 71 917                                 | 33 507                                 | 44 368                                 | 12 996                         | 20 622                                   | 21 220                          | Oaks (all)                      |
| Шума под костен                        | 2 754   | -                                 | -                             | 647                                    | 1 875                                  | -                                      | 189                            | -  | 43                              | Chestnuts                       |
| Шума под други тврди листопадни видови | 48 634  | 2 467                             | 1 274                         | 1 737                                  | 24 819                                 | 8 344                                  | 4 459                          | 2 651                                    | 2 883                           | Other hard broad-leaved species |
| Шума под други меки листопадни видови  | 3 470   | -                                 | -                             | 61                                     | 370                                    | 2 174                                  | 12                             | 80                                       | 773                             | Other soft broad-leaved species |
| <b>Иглолисни видови</b>                | <b>72 206</b>                                 | <b>8 815</b>                      | <b>16 496</b>                 | <b>10 861</b>                          | <b>9 180</b>                           | <b>12 221</b>                          | <b>2 402</b>                   | <b>9 406</b>                             | <b>2 825</b>                    | <b>Coniferous species</b>       |
| Шума под смрча                         | 1 152   | -                                 | -                             | 139                                    | 317                                    | 191                                    | 156                            | 342                                      | 7                               | Spruce                          |
| Шума под ела                           | 5 703   | 136                               | -                             | 2 358                                  | 1 365                                  | 522                                    | 1 248                          | 38                                       | 36                              | Fir                             |
| Шума под црн бор                       | 47 452  | 6 944                             | 12 817                        | 6 656                                  | 4 251                                  | 5 284                                  | 959                            | 8 112                                    | 2 429                           | Black pine                      |
| Шума под бел бор                       | 9 900   | 147                               | 3 545                         | 440                                    | 1 934                                  | 2 873                                  | 29                             | 845                                      | 87                              | Scots pine                      |
| Шума под молика                        | 4 270   | 989                               | -                             | -                                      | -                                      | 3 281                                  | -                              | -  | -                               | Macedonian pine                 |
| Шума под други иглолисни видови        | 3 729   | 599                               | 134                           | 1 268                                  | 1 313                                  | 70                                     | 10                             | 69                                       | 266                             | Other conifers                  |
| <b>Мешовити шуми</b>                   | <b>297 207</b>                                | <b>63 448</b>                     | <b>49 855</b>                 | <b>37 256</b>                          | <b>45 847</b>                          | <b>36 228</b>                          | <b>37 564</b>                  | <b>5 831</b>                             | <b>21 178</b>                   | <b>Mixed forests</b>            |
| <b>Деградирани шуми</b>                | <b>44 818</b>                                 | <b>10 019</b>                     | <b>6 069</b>                  | <b>13 987</b>                          | <b>5 996</b>                           | <b>737</b>                             | <b>3 318</b>                   | <b>117</b>                               | <b>4 575</b>                    | <b>Degraded forests</b>         |

## T-02: Државна површина под шуми - според видовите дрвја, 2012

## T-02: State-owned forests by species, 2012

| хектари                                | hectares                                      |                                   |                               |  |  |  |                                |  |                                 |                                 |
|--|---|-----------------------------------|-------------------------------|--|--|--|--------------------------------|--|---------------------------------|---------------------------------|
|  | Република Македонија<br>Republic of Macedonia | Вардарски регион<br>Vardar Region | Источен регион<br>East Region | Југозападен регион<br>Southwest Region | Југоисточен регион<br>Southeast Region | Пелагониски регион<br>Pelagonia Region | Полошки регион<br>Polog Region | Североисточен регион<br>Northeast Region | Скопски регион<br>Skopje Region |                                 |
| <b>Вкупно површина под шума</b>        | <b>888 503</b>                                | <b>129 363</b>                    | <b>118 158</b>                | <b>182 402</b>                         | <b>134 211</b>                         | <b>131 332</b>                         | <b>84 007</b>                  | <b>47 893</b>                            | <b>61 137</b>                   | <b>Total forest area</b>        |
| <b>Листопадни видови</b>               | <b>503 538</b>                                | <b>48396</b>                      | <b>59 500</b>                 | <b>121 159</b>                         | <b>74 863</b>                          | <b>82 272</b>                          | <b>45 017</b>                  | <b>36 015</b>                            | <b>36 316</b>                   | <b>Broad-leaved species</b>     |
| Шума под бука                          | 212 675                                       | 15 369                            | 30 760                        | 48 841                                 | 19 562                                 | 28 771                                 | 29 324                         | 24 634                                   | 15 414                          | Beech                           |
| Шума под даб                           | 242 831                                       | 31 799                            | 27 587                        | 69 873                                 | 29 503                                 | 42 991                                 | 11 926                         | 10 855                                   | 18 297                          | Oaks (all)                      |
| Шума под костен                        | 2 654   | -                                 | -                             | 647                                    | 1 875                                  | -                                      | 89                             | -  | 43                              | Chestnuts                       |
| Шума под други тврди листопадни видови | 42 018  | 1 228                             | 1 153                         | 1 737                                  | 23 583                                 | 8 336                                  | 3 666                          | 526                                      | 1 789                           | Other hard broad-leaved species |
| Шума под други меки листопадни видови  | 3 360   | -                                 | -                             | 61                                     | 340                                    | 2174                                   | 12                             | -  | 773                             | Other soft broad-leaved species |
| <b>Иглолисни видови</b>                | <b>64 790</b>                                 | <b>8 800</b>                      | <b>10 371</b>                 | <b>10 000</b>                          | <b>9 180</b>                           | <b>12 118</b>                          | <b>2 385</b>                   | <b>9 217</b>                             | <b>2 719</b>                    | <b>Coniferous species</b>       |
| Шума под смрча                         | 1 137   | -                                 | -                             | 139                                    | 317                                    | 176                                    | 156                            | 342                                      | 7                               | Spruce                          |
| Шума под ела                           | 5 627   | 128                               | -                             | 2 358                                  | 1 365                                  | 484                                    | 1 248                          | 8  | 36                              | Fir                             |
| Шума под црн бор                       | 42 372  | 6 943                             | 8 753                         | 5 814                                  | 4 251                                  | 5 244                                  | 942                            | 8 022                                    | 2 403                           | Black pine                      |
| Шума под бел бор                       | 7 671   | 145                               | 1 484                         | 426                                    | 1 934                                  | 2 863                                  | 29                             | 783                                      | 7                               | Scots pine                      |
| Шума под молика                        | 4 270   | 989                               | -                             | -                                      | -                                      | 3 281                                  | -                              | -  | -                               | Macedonian pine                 |
| Шума под други иголисни видови         | 3 713   | 595                               | 134                           | 1 263                                  | 1 313                                  | 70                                     | 10                             | 62                                       | 266                             | Other conifers                  |
| <b>Мешовити шуми</b>                   | <b>278 454</b>                                | <b>62 148</b>                     | <b>45 315</b>                 | <b>37 256</b>                          | <b>44 172</b>                          | <b>36 205</b>                          | <b>33 287</b>                  | <b>2 544</b>                             | <b>17 527</b>                   | <b>Mixed forests</b>            |
| <b>Деградирани шуми</b>                | <b>41 721</b>                                 | <b>100 19</b>                     | <b>2 972</b>                  | <b>13 987</b>                          | <b>5 996</b>                           | <b>737</b>                             | <b>3 318</b>                   | <b>117</b>                               | <b>4 575</b>                    | <b>Degraded forests</b>         |

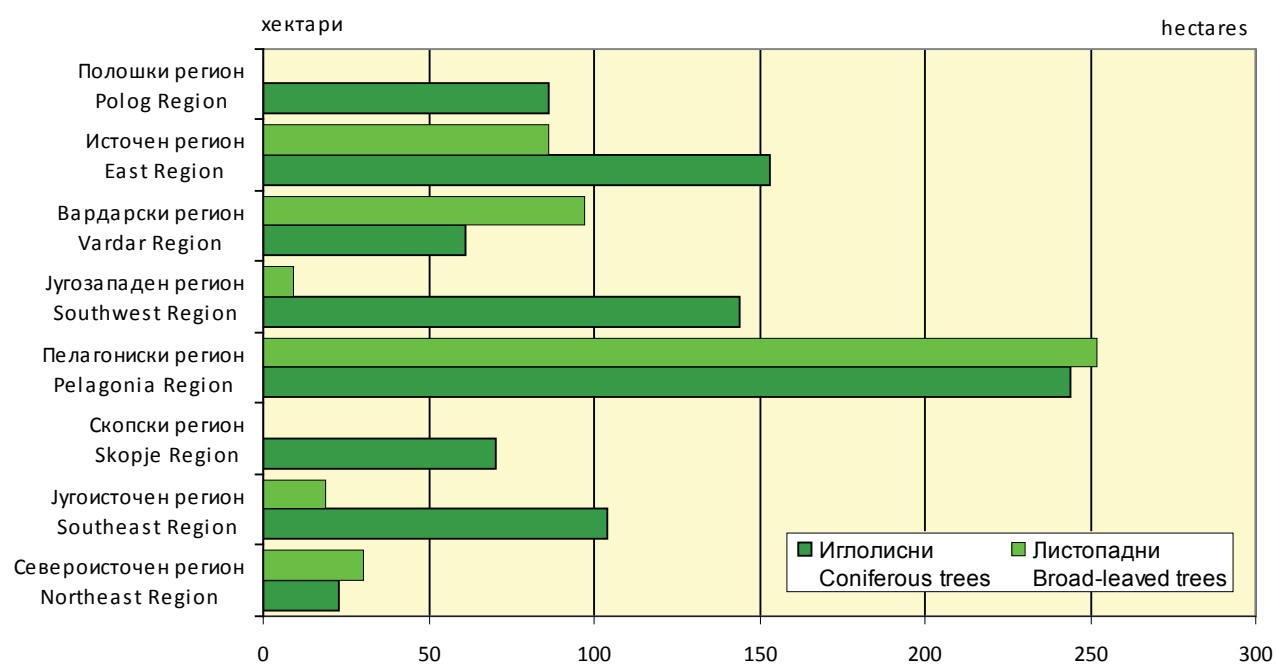
T-03: Пошумување по видови дрвја, 2012

T-03: Afforestation by species, 2012

| хектари                |   |                                   |                               |  |  |  |                                |  |                                 | hectares                 |
|------------------------|---|-----------------------------------|-------------------------------|--|--|--|--------------------------------|--|---------------------------------|--------------------------|
|                        | Република Македонија<br>Republic of Macedonia | Вардарски регион<br>Vardar Region | Источен регион<br>East Region | Југозападен регион<br>Southwest Region | Југоисточен регион<br>Southeast Region | Пелагониски регион<br>Pelagonia Region | Полошки регион<br>Polog Region | Североисточен регион<br>Northeast Region | Скопски регион<br>Skopje Region |                          |
| <b>Вкупно</b>          | <b>1 378</b>                                  | <b>158</b>                        | <b>239</b>                    | <b>153</b>                             | <b>123</b>                             | <b>496</b>                             | <b>86</b>                      | <b>53</b>                                | <b>70</b>                       | <b>Total</b>             |
| <b>Иглолисни</b>       | <b>885</b>                                    | <b>61</b>                         | <b>153</b>                    | <b>144</b>                             | <b>104</b>                             | <b>244</b>                             | <b>86</b>                      | <b>23</b>                                | <b>70</b>                       | <b>Coniferous</b>        |
| Смрча                  | 16  | -                                 | 15                            | -                                      | 1                                      | -                                      | -                              | -  | -                               | Spruce                   |
| Ела                    | 180   | -                                 | 8                             | 51                                     | 5                                      | 33                                     | 50                             | -  | 33                              | Fir                      |
| Црн бор                | 441   | 43                                | 104                           | 79                                     | 26                                     | 127                                    | 36                             | 7  | 19                              | Black pine               |
| Бел бор                | 112   | 4                                 | 23                            | 6                                      | 44                                     | 30                                     | -                              | 5  | -                               | Scots pine               |
| Други иглосисни видови | 136   | 14                                | 3                             | 8                                      | 28                                     | 54                                     | -                              | 11                                       | 18                              | Other coniferous species |
| <b>Листопадни</b>      | <b>493</b>                                    | <b>97</b>                         | <b>86</b>                     | <b>9</b>                               | <b>19</b>                              | <b>252</b>                             | <b>-</b>                       | <b>30</b>                                | <b>-</b>                        | <b>Broad-leaved</b>      |
| Бука                   | 50  | -                                 | -                             | -                                      | -                                      | 30                                     | -                              | 20                                       | -                               | Beech                    |
| Даб, сите видови       | 67  | -                                 | 27                            | -                                      | -                                      | 40                                     | -                              | -  | -                               | Oaks, all species        |
| Багрем                 | 210   | 91                                | 56                            | 6                                      | 14                                     | 33                                     | -                              | 10                                       | -                               | Acacia                   |
| Други тврди            | 162   | 6                                 | 3                             | 3                                      | 1                                      | 149                                    | -                              | -  | -                               | Other hard wood          |
| Други меки             | 4   | -                                 | -                             | -                                      | 4                                      | -                                      | -                              | -  | -                               | Other soft wood          |

G-01: Пошумување по видови дрвја, 2012

G-01: Afforestation by species, 2012



**T-04: Пошумување во и вон шума, 2012**  
**T-04: Afforestation in and outside forest, 2012**

| хектари                     |                 |   |                     |   |                                      |  | hectares                     |
|-----------------------------|-----------------|---|---------------------|---|--------------------------------------|--|------------------------------|
|                             | Вкупно<br>Total | Пошумено во шума<br>Afforestation in forest |                     | Пошумено вон шума<br>Afforestation outside forest |                                      |  |                              |
|                             |                 | сечишта<br>Cleared areas                    | голини<br>Bare land | камењар и<br>голина<br>Rocky and<br>bare land     | еродирано<br>земјиште<br>Eroded land | земјоделско<br>земјиште и друго<br>Agricultural and<br>other types of land |                              |
|                             |                 |   |                     |   |                                      |  |                              |
| <b>Република Македонија</b> | <b>1 378</b>    | <b>738</b>                                  | <b>233</b>          | <b>191</b>  | <b>30</b>                            | <b>186</b>   | <b>Republic of Macedonia</b> |
| Вардарски регион            | 158             | -   | 85                  | 43  | 30                                   | -  | Vardar Region                |
| Источен регион              | 239             | 125   | 17                  | 74  | -                                    | 23   | East Region                  |
| Југозападен регион          | 153             | 52  | 14                  | 6   | -                                    | 81   | Southwest Region             |
| Југоисточен регион          | 123             | 89  | 29                  | -   | -                                    | 5  | Southeast Region             |
| Пелагониски регион          | 496             | 290   | 88                  | 48  | -                                    | 70   | Pelagonia Region             |
| Полошки регион              | 86              | 83  | -                   | -   | -                                    | 3  | Polog Region                 |
| Североисточен регион        | 53              | 43  | -                   | 10  | -                                    | -  | Northeast Region             |
| Скопски регион              | 70              | 56  | -                   | 10  | -                                    | 4  | Skopje Region                |

**T-05: Пошумување со сеење, 2012**  
**T-05: Afforestation by sowing, 2012**

| хектари                     |            |            |              | hectares                     |
|-----------------------------|------------|------------|--------------|------------------------------|
|                             | Вкупно     | Иглолисни  | Листопадни   |                              |
|                             | Total      | Coniferous | Broad-leaved |                              |
| <b>Република Македонија</b> | <b>327</b> | <b>289</b> | <b>38</b>    | <b>Republic of Macedonia</b> |
| Вардарски регион            | -          | -          | -            | Vardar Region                |
| Источен регион              | -          | -          | -            | East Region                  |
| Југозападен регион          | 48         | 48         | -            | Southwest Region             |
| Југоисточен регион          | 86         | 78         | 8            | Southeast Region             |
| Пелагониски регион          | 128        | 98         | 30           | Pelagonia Region             |
| Полошки регион              | 32         | 32         | -            | Polog Region                 |
| Североисточен регион        | -          | -          | -            | Northeast Region             |
| Скопски регион              | 33         | 33         | -            | Skopje Region                |

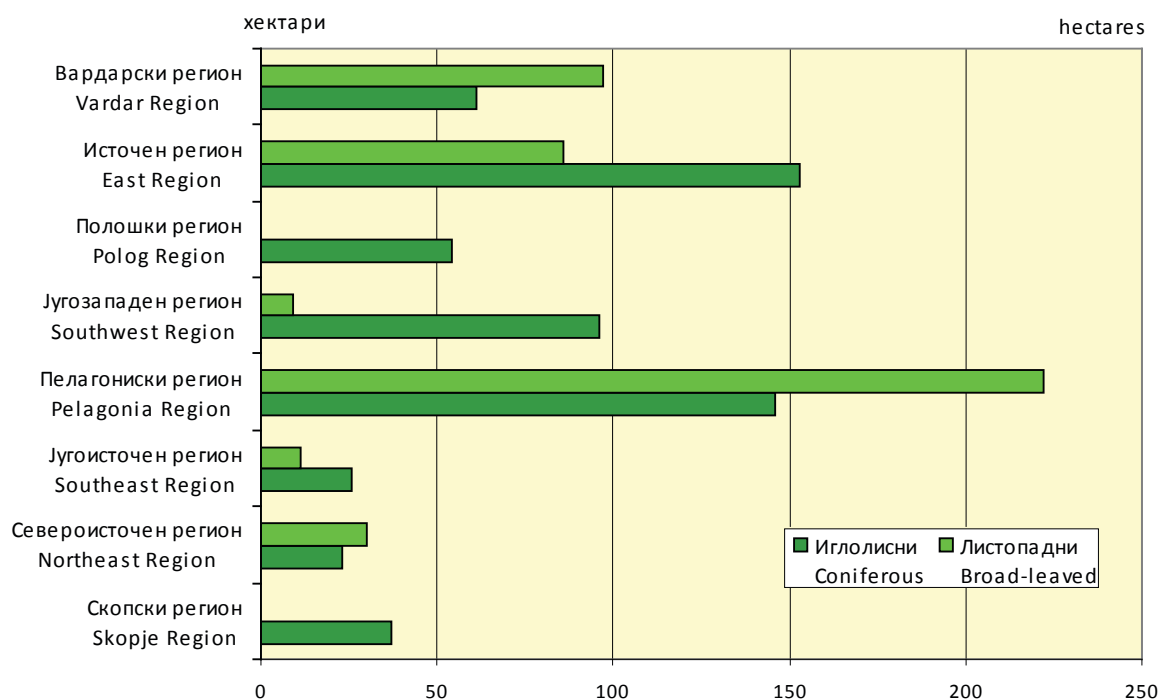
T-06: Пошумување со садење, 2012

T-06: Afforestation by planting, 2012

| хектари                |   |                                   |                               |  |  |  |                                |  |                                 | hectares                 |
|------------------------|---|-----------------------------------|-------------------------------|--|--|--|--------------------------------|--|---------------------------------|--------------------------|
|                        | Република Македонија<br>Republic of Macedonia | Вардарски регион<br>Vardar Region | Источен регион<br>East Region | Југозападен регион<br>Southwest Region | Југоисточен регион<br>Southeast Region | Пелагониски регион<br>Pelagonia Region | Полошки регион<br>Polog Region | Североисточен регион<br>Northeast Region | Скопски регион<br>Skopje Region |                          |
| <b>Вкупно</b>          | <b>1 051</b>                                  | <b>158</b>                        | <b>239</b>                    | <b>105</b>                             | <b>37</b>                              | <b>368</b>                             | <b>54</b>                      | <b>53</b>                                | <b>37</b>                       | <b>Total</b>             |
| <b>Иглолисни</b>       | <b>596</b>                                    | <b>61</b>                         | <b>153</b>                    | <b>96</b>                              | <b>26</b>                              | <b>146</b>                             | <b>54</b>                      | <b>23</b>                                | <b>37</b>                       | <b>Coniferous</b>        |
| Смрча                  | 16  | 0                                 | 15                            | -                                      | 1                                      | -                                      | -                              | -  | -                               | Spruce                   |
| Ела                    | 61  | 0                                 | 8                             | 3                                      | -                                      | -                                      | 50                             | -  | -                               | Fir                      |
| Црн бор                | 389   | 43                                | 104                           | 79                                     | 6                                      | 127                                    | 4                              | 7  | 19                              | Black pine               |
| Бел бор                | 66  | 4                                 | 23                            | 6                                      | 9                                      | 19                                     | -                              | 5  | -                               | Scots pine               |
| Други иглолисни видови | 64  | 14                                | 3                             | 8                                      | 10                                     | -                                      | -                              | 11                                       | 18                              | Other coniferous species |
| <b>Листопадни</b>      | <b>455</b>                                    | <b>97</b>                         | <b>86</b>                     | <b>9</b>                               | <b>11</b>                              | <b>222</b>                             | <b>-</b>                       | <b>30</b>                                | <b>-</b>                        | <b>Broad-leaved</b>      |
| Бука                   | 20  | -                                 | -                             | -                                      | -                                      | -                                      | -                              | 20                                       | -                               | Beech                    |
| Даб, сите видови       | 67  | -                                 | 27                            | -                                      | -                                      | 40                                     | -                              | -  | -                               | Oaks, all species        |
| Багрем                 | 202   | 91                                | 56                            | 6                                      | 6                                      | 33                                     | -                              | 10                                       | -                               | Acacia                   |
| Други тврди            | 162   | 6                                 | 3                             | 3                                      | 1                                      | 149                                    | -                              | -  | -                               | Other hard wood          |
| Други меки             | 4   | -                                 | -                             | -                                      | 4                                      | -                                      | -                              | -  | -                               | Other soft wood          |

G-02: Пошумување со садење, 2012

G-02: Afforestation by planting, 2012



**T-07: Пополнување по видови дрвја, 2012**  
**T-07: Replenishment planting by species, 2012**

| хектари                |   |                                   |                               |  |  |  |                                |  |                                 | hectares                 |
|------------------------|---|-----------------------------------|-------------------------------|--|--|--|--------------------------------|--|---------------------------------|--------------------------|
|                        | Република Македонија<br>Republic of Macedonia | Вардарски регион<br>Vardar Region | Источен регион<br>East Region | Југозападен регион<br>Southwest Region | Југоисточен регион<br>Southeast Region | Пелагониски регион<br>Pelagonia Region | Полошки регион<br>Polog Region | Североисточен регион<br>Northeast Region | Скопски регион<br>Skopje Region |                          |
| <b>Вкупно</b>          | <b>120</b>                                    | -                                 | <b>15</b>                     | <b>8</b>                               | <b>6</b>                               | <b>88</b>                              | <b>3</b>                       | -  | -                               | <b>Total</b>             |
| <b>Иглолисни</b>       | <b>57</b>                                     | -                                 | <b>7</b>                      | <b>8</b>                               | <b>6</b>                               | <b>33</b>                              | <b>3</b>                       | -  | -                               | <b>Coniferous</b>        |
| Смрча                  | -   | -                                 | -                             | -                                      | -                                      | -                                      | -                              | -  | -                               | Spruce                   |
| Ела                    | 4   | -                                 | -                             | 4                                      | -                                      | -                                      | -                              | -  | -                               | Fir                      |
| Црн бор                | 10  | -                                 | 7                             | -                                      | -                                      | -                                      | 3                              | -  | -                               | Black pine               |
| Бел бор                | 39  | -                                 | -                             | -                                      | 6                                      | 33                                     | -                              | -  | -                               | Scots pine               |
| Други иглолисни видови | 4   | -                                 | -                             | 4                                      | -                                      | -                                      | -                              | -  | -                               | Other coniferous species |
| <b>Листопадни</b>      | <b>63</b>                                     | -                                 | <b>8</b>                      | -                                      | -                                      | <b>55</b>                              | -                              | -  | -                               | <b>Broad-leaved</b>      |
| Даб, сите видови       | -   | -                                 | -                             | -                                      | -                                      | -                                      | -                              | -  | -                               | Oaks, all species        |
| Бука                   | -   | -                                 | -                             | -                                      | -                                      | -                                      | -                              | -  | -                               | Beech                    |
| Багрем                 | 8   | -                                 | 8                             | -                                      | -                                      | -                                      | -                              | -  | -                               | Acacia                   |
| Други тврди            | 55  | -                                 | -                             | -                                      | -                                      | 55                                     | -                              | -  | -                               | Other hard wood          |
| Топола                 | -   | -                                 | -                             | -                                      | -                                      | -                                      | -                              | -  | -                               | Poplar                   |
| Други меки             | -   | -                                 | -                             | -                                      | -                                      | -                                      | -                              | -  | -                               | Other soft wood          |

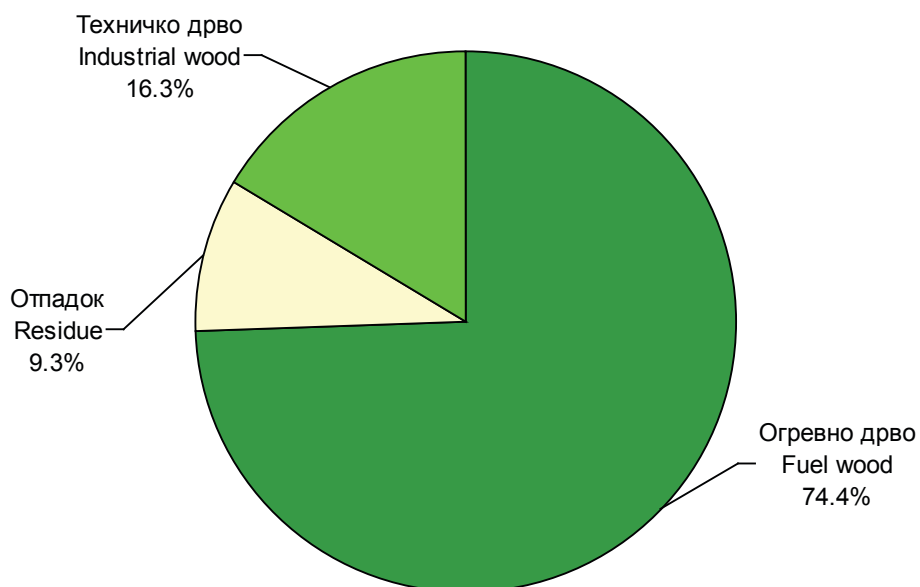
**T-08: Употребен материјал за пошумување и пополнување, 2012**  
**T-08: Material used for afforestation and replenishment, 2012**

|                             | Садници (парчиња)<br>Seedlings (pieces) |                           | Семе / кг<br>Seed / kg |                              |
|-----------------------------|---|---------------------------|------------------------|------------------------------|
|                             | класични<br>Classic                     | контејнерски<br>Paper-pot |                        |                              |
| <b>Република Македонија</b> | <b>1 772</b>                            | <b>517</b>                | <b>2 297</b>           | <b>Republic of Macedonia</b> |
| Вардарски регион            | 378                                     | 70                        | -                      | Vardar Region                |
| Источен регион              | 404                                     | 80                        | -                      | East Region                  |
| Југозападен регион          | 47                                      | 148                       | 108                    | Southwest Region             |
| Југоисточен регион          | 113                                     | 107                       | 27                     | Southeast Region             |
| Пелагониски регион          | 724                                     | 60                        | 1 184                  | Pelagonia Region             |
| Полошки регион              | -                                       | 12                        | 652                    | Polog Region                 |
| Североисточен регион        | 60                                      | 40                        | -                      | Northeast Region             |
| Скопски регион              | 46                                      | -                         | 326                    | Skopje Region                |

**T-09: Исечена бруто-дрвна маса, по сортименти, 2012**  
**T-09: Gross felled timber, by assortments, 2012**

| m <sup>3</sup>              | Техничко дрво<br>Industrial wood | Огревно дрво<br>Fuel wood | Отпадок<br>Residue | m <sup>3</sup>               |
|-----------------------------|----------------------------------|---------------------------|--------------------|------------------------------|
| <b>Република Македонија</b> | <b>126 696</b>                   | <b>579 743</b>            | <b>72 599</b>      | <b>Republic of Macedonia</b> |
| Државни шуми                | 116 434                          | 437 338                   | 67 004             | State forests                |
| Приватни шуми               | 10 262                           | 142 405                   | 5 595              | Private forests              |
| Варадарски регион           | 25 161                           | 52 578                    | 10 437             | Vardar Region                |
| Источен регион              | 33 162                           | 93 309                    | 12 937             | East Region                  |
| Југозападен регион          | 8 623                            | 113 213                   | 15 423             | Southwest Region             |
| Југоисточен регион          | 26 255                           | 78 277                    | 17 491             | Southeast Region             |
| Пелагониски регион          | 21 146                           | 99 328                    | 6 525              | Pelagonia Region             |
| Полошки регион              | 6 456                            | 48 779                    | 3 665              | Polog Region                 |
| Североисточен регион        | 5 769                            | 52 388                    | 2 363              | Northeast Region             |
| Скопски регион              | 124                              | 41 871                    | 3 758              | Skopje Region                |

**G-03: Исечена бруто-дрвна маса, по сортименти, 2012**  
**G-03: Gross felled timber, by assortments, 2012**



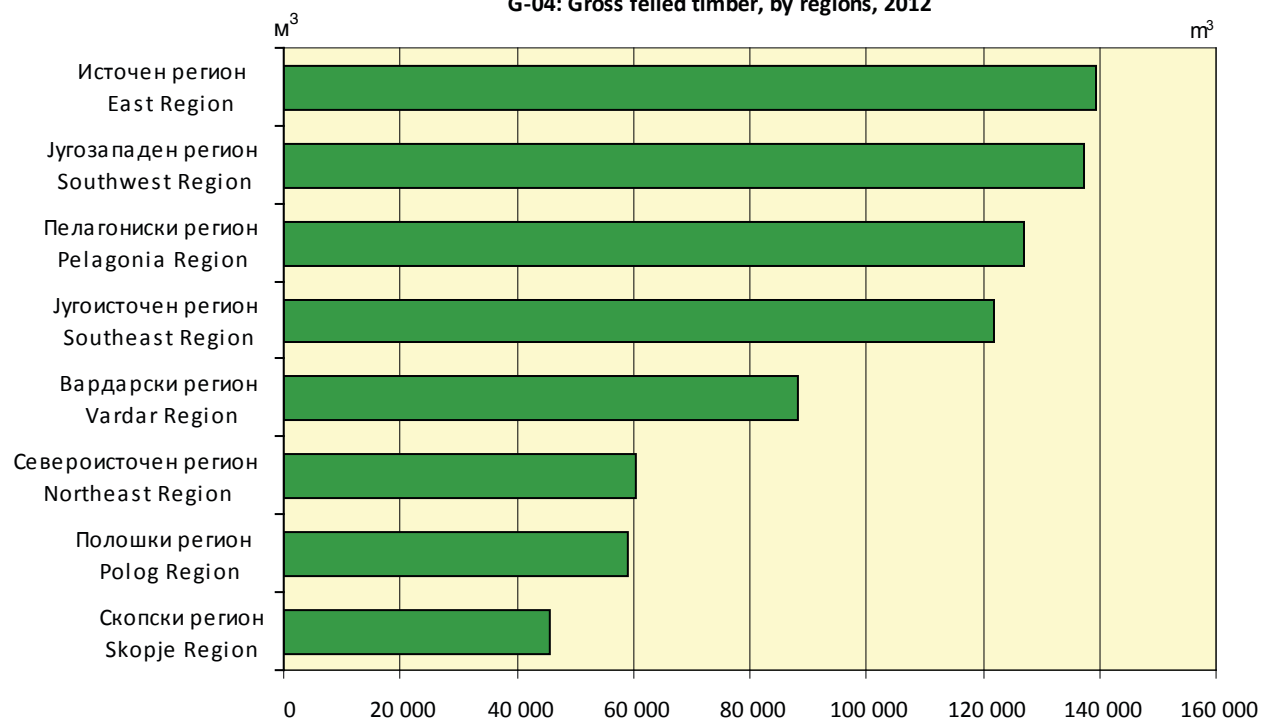
T-10: Исечена бруто-дрвна маса, по видови, 2012

T-10: Gross felled timber, by species, 2012

| m <sup>3</sup>              |                 |                            |                         | m <sup>3</sup>               |
|-----------------------------|-----------------|----------------------------|-------------------------|------------------------------|
|                             | Вкупно<br>Total | Листопадни<br>Broad-leaved | Иглолисни<br>Coniferous |                              |
| <b>Република Македонија</b> | <b>779 038</b>  | <b>710 980</b>             | <b>68 058</b>           | <b>Republic of Macedonia</b> |
| <b>Државни шуми</b>         | <b>620 776</b>  | <b>558 428</b>             | <b>62 348</b>           | <b>State forests</b>         |
| <b>Приватни шуми</b>        | <b>158 262</b>  | <b>152 552</b>             | <b>5 710</b>            | <b>Private forests</b>       |
| Вардарски регион            | 88 176          | 71 162                     | 17 014                  | Vardar Region                |
| Источен регион              | 139 408         | 124 467                    | 14 941                  | East Region                  |
| Југозападен регион          | 137 259         | 134 575                    | 2 684                   | Southwest Region             |
| Југоисточен регион          | 122 023         | 117 169                    | 4 854                   | Southeast Region             |
| Пелагониски регион          | 126 999         | 104 398                    | 22 601                  | Pelagonia Region             |
| Полошки регион              | 58 900          | 55 089                     | 3 811                   | Polog Region                 |
| Североисточен регион        | 60 520          | 58 491                     | 2 029                   | Northeast Region             |
| Скопски регион              | 45 753          | 45 629                     | 124                     | Skopje Region                |

G-04: Исечена бруто -дрвна маса, по региони, 2012

G-04: Gross felled timber, by regions, 2012



T-11: Исечена бруто-дрвна маса, по видови дрвја во шума , 2012

T-11: Gross felled timber by tree species, in forest, 2012

|                          | Република<br>Македонија<br>Republic of Macedonia | Вардарски регион<br>Vardar Region | Источен регион<br>East Region | Југозападен регион<br>Southwest Region | Југоисточен регион<br>Southeast Region | Пелагониски регион<br>Pelagonia Region | Полошки регион<br>Polog Region | Североисточен регион<br>Northeast Region | Скопски регион<br>Skopje Region |                           |
|--------------------------|--|-----------------------------------|-------------------------------|--|--|--|--------------------------------|--|---------------------------------|---------------------------|
| <b>Вкупно</b>            | <b>744 190</b>                                   | <b>85 366</b>                     | <b>134 528</b>                | <b>131 927</b>                         | <b>121 739</b>                         | <b>122 076</b>                         | <b>54 407</b>                  | <b>55 749</b>                            | <b>38 398</b>                   | <b>Total gross volume</b> |
| <b>Чисти состоини</b>    | <b>697 396</b>                                   | <b>53 583</b>                     | <b>133 704</b>                | <b>131 849</b>                         | <b>116 338</b>                         | <b>117 469</b>                         | <b>51 711</b>                  | <b>54 344</b>                            | <b>38 398</b>                   | <b>Pure tree stands</b>   |
| <b>Листопадни</b>        | <b>647 840</b>                                   | <b>51 173</b>                     | <b>119 765</b>                | <b>129 269</b>                         | <b>112 022</b>                         | <b>96 780</b>                          | <b>48 236</b>                  | <b>52 321</b>                            | <b>38 274</b>                   | <b>Broad-leaved</b>       |
| Бука                     | 352 672  | 17 180                            | 72 306                        | 68 671                                 | 58 971                                 | 36 566                                 | 35 913                         | 36 507                                   | 26 558                          | Beech                     |
| Дабови(сите)             | 288 964  | 33 747                            | 47 176                        | 60 598                                 | 52 372                                 | 57 575                                 | 12 323                         | 13 457                                   | 11 716                          | Oaks (all)                |
| Други тврди              | 2 644  | 180                               | 19                            | -                                      | 546                                    | 1 275                                  | -                              | 624                                      | -                               | Other hard                |
| Топола                   | 2 002  | 44                                | 82                            | -                                      | 0                                      | 611                                    | -                              | 1 265                                    | -                               | Poplar                    |
| Други меки               | 1 558  | 22                                | 182                           | -                                      | 133                                    | 753                                    | -                              | 468                                      | -                               | Other soft                |
| <b>Иглолисни</b>         | <b>49 556</b>                                    | <b>2 410</b>                      | <b>13 939</b>                 | <b>2 580</b>                           | <b>4 316</b>                           | <b>20 689</b>                          | <b>3 475</b>                   | <b>2 023</b>                             | <b>124</b>                      | <b>Conifers</b>           |
| Смрча                    | 70   | -                                 | -                             | -                                      | -                                      | -                                      | -                              | 70                                       | -                               | Spruce                    |
| Ела                      | 7 156  | -                                 | 33                            | -                                      | 1 660                                  | 2 005                                  | 3 458                          | -  | -                               | Fir                       |
| Црн бор                  | 27 802   | 2 410                             | 10 166                        | 2 580                                  | 2 570                                  | 8 091                                  | 17                             | 1 844                                    | 124                             | Black pine                |
| Бел бор                  | 13 531   | -                                 | 3 740                         | -                                      | 86                                     | 9 596                                  | -                              | 109                                      | -                               | Scots pine                |
| Други                    | 997  | -                                 | -                             | -                                      | -                                      | 997                                    | -                              | -  | -                               | Other                     |
| <b>Мешовити состоини</b> | <b>46 794</b>                                    | <b>31 783</b>                     | <b>824</b>                    | <b>78</b>                              | <b>5 401</b>                           | <b>4 607</b>                           | <b>2 696</b>                   | <b>1 405</b>                             | <b>-</b>                        | <b>Mixed tree stands</b>  |
| Листопадни               | 29 334   | 17 179                            | 134                           | -                                      | 4 863                                  | 3 399                                  | 2 360                          | 1 399                                    | -                               | Broad-leaved              |
| Иглолисни                | 17 460   | 14 604                            | 690                           | 78                                     | 538                                    | 1 208                                  | 336                            | 6  | -                               | Conifers                  |

T-12: Исечена бруто-дрвна маса, вон шума , 2012

T-12: Gross felled timber, outside forest, 2012

|               | Република Македонија<br>Republic of Macedonia | Вардарски регион<br>Vardar Region | Источен регион<br>East Region | Југозападен регион<br>Southwest Region | Југоисточен регион<br>Southeast Region | Пелагониски регион<br>Pelagonia Region | Полошки регион<br>Polog Region | Североисточен регион<br>Northeast Region | Скопски регион<br>Skopje Region |                           |
|---------------|---|-----------------------------------|-------------------------------|--|--|--|--------------------------------|--|---------------------------------|---------------------------|
| <b>Вкупно</b> | <b>34 848</b>                                 | <b>2 810</b>                      | <b>4 880</b>                  | <b>5 332</b>                           | <b>284</b>                             | <b>4 923</b>                           | <b>4 493</b>                   | <b>4 771</b>                             | <b>7 355</b>                    | <b>Total gross volume</b> |
| Државни шуми  | 7 298   | 141                               | 2 572                         | -                                      | -                                      | 1 309                                  | 3 276                          | -  | -                               | State forests             |
| Приватни шуми | 27 550  | 2 669                             | 2 308                         | 5 332                                  | 284                                    | 3 614                                  | 1 217                          | 4 771                                    | 7 355                           | Private forests           |

T-13: Исечена бруто-дрвна маса по видови дрвја во државни шуми , 2012

T-13: Gross felled timber in state forests, by tree species, 2012

во шума,м<sup>3</sup>in forest,m<sup>3</sup>

|                          | Република<br>Македонија<br>Republic of Macedonia | Вардарски регион<br>Vardar Region | Источен регион<br>East Region | Југозападен регион<br>Southwest Region | Југоисточен регион<br>Southeast Region | Пелагониски регион<br>Pelagonia Region | Полошки регион<br>Polog Region | Североисточен<br>регион<br>Northeast Region | Скопски регион<br>Skopje Region |                           |
|--------------------------|--|-----------------------------------|-------------------------------|--|--|--|--------------------------------|---|---------------------------------|---------------------------|
| <b>Вкупно</b>            | <b>613 478</b>                                   | <b>81 564</b>                     | <b>83 229</b>                 | <b>106 694</b>                         | <b>114 112</b>                         | <b>113 028</b>                         | <b>46 898</b>                  | <b>31 854</b>                               | <b>36 099</b>                   | <b>Total gross volume</b> |
| <b>Чисти состоини</b>    | <b>568 314</b>                                   | <b>49 781</b>                     | <b>82 590</b>                 | <b>106 694</b>                         | <b>108 721</b>                         | <b>108 431</b>                         | <b>44 202</b>                  | <b>31 796</b>                               | <b>36 099</b>                   | <b>Pure tree stands</b>   |
| <b>Листопадни</b>        | <b>524 111</b>                                   | <b>47 404</b>                     | <b>73 320</b>                 | <b>104 730</b>                         | <b>104 405</b>                         | <b>87 777</b>                          | <b>40 727</b>                  | <b>29 773</b>                               | <b>35 975</b>                   | <b>Broad-leaved</b>       |
| Бука                     | 318 877  | 16 841                            | 59 416                        | 66 108                                 | 55 246                                 | 36 286                                 | 34 761                         | 25 240                                      | 24 979                          | Beech                     |
| Дабови (сите)            | 203 543  | 30 361                            | 13 904                        | 38 622                                 | 48 606                                 | 51 345                                 | 5 966                          | 3 743                                       | 10 996                          | Oaks (all)                |
| Други тврди              | 1 049  | 180                               | -                             | -                                      | 546                                    | 1                                      | -                              | 322   | -                               | Other hard                |
| Топола                   | 642  | 22                                | -                             | -                                      | 7                                      | 145                                    | -                              | 468   | -                               | Poplar                    |
| Други меки               |  |                                   |                               |  |  |  |                                |   |                                 | Other soft                |
| <b>Иглолисни</b>         | <b>44 203</b>                                    | <b>2 377</b>                      | <b>9 270</b>                  | <b>1 964</b>                           | <b>4 316</b>                           | <b>20 654</b>                          | <b>3 475</b>                   | <b>2 023</b>                                | <b>124</b>                      | <b>Conifers</b>           |
| Смрча                    | 70   | -                                 | -                             | -                                      | -                                      | -                                      | -                              | 70  | -                               | Spruce                    |
| Ела                      | 7 156  | -                                 | 33                            | -                                      | 1 660                                  | 2 005                                  | 3 458                          | -   | -                               | Fir                       |
| Црн бор                  | 25 440   | 2 377                             | 8 488                         | 1 964                                  | 2 570                                  | 8 056                                  | 17                             | 1 844                                       | 124                             | Black pine                |
| Бел бор                  | 10 540   | -                                 | 749                           | -                                      | 86                                     | 9 596                                  | -                              | 109   | -                               | Scots pine                |
| Други                    | 997  | -                                 | -                             | -                                      | -                                      | 997                                    | -                              | -   | -                               | Other                     |
| <b>Мешовити состоини</b> | <b>45 164</b>                                    | <b>31 783</b>                     | <b>639</b>                    | <b>-</b>                               | <b>5 391</b>                           | <b>4 597</b>                           | <b>2 696</b>                   | <b>58</b>                                   | <b>-</b>                        | <b>Mixed tree stands</b>  |
| Листопадни               | 27 833   | 17 179                            | -                             | -                                      | 4 853                                  | 3 389                                  | 2 360                          | 52  | -                               | Broad-leaved              |
| Иглолисни                | 17 331   | 14 604                            | 639                           | -                                      | 538                                    | 1 208                                  | 336                            | 6   | -                               | Conifers                  |

T-14: Производи во шумарството и сеча во државни шуми, 2012

T-14: Forest products by tree species in state forests, 2012

м<sup>3</sup>m<sup>3</sup>

|   | Република<br>Македонија<br>Republic of Macedonia | Вардарски регион<br>Vardar Region | Источен регион<br>East Region | Југозападен регион<br>Southwest Region | Југоисточен регион<br>Southeast Region | Пелагониски регион<br>Pelagonia Region | Полошки регион<br>Polog Region | Североисточен регион<br>Northeast Region | Скопски регион<br>Skopje Region |  |
|---|--|-----------------------------------|-------------------------------|--|--|--|--------------------------------|--|---------------------------------|--|
| <b>Грубо обработено дрво</b>                                      | <b>558 825</b>                                   | <b>70 302</b>                     | <b>77 584</b>                 | <b>94 709</b>                          | <b>98 799</b>                          | <b>108 683</b>                         | <b>47 616</b>                  | <b>31 401</b>                            | <b>29 731</b>                   | <b>Wood in the rough</b>   |
| Трупци од иглолисни,м <sup>3</sup>                                | 35 883   | 11 431                            | 5 480                         | -                                      | 3 397                                  | 11 825                                 | 3 680                          | 70                                       | -                               | Logs, coniferous, m <sup>3</sup>   |
| Рудничко дрво од<br>иглолисни                                     | 6 028  | 753                               | 1 356                         | 686                                    | -                                      | 3 233                                  | -                              | -  | -                               | Mining wood, coniferous  |
| Друго долго дрво од<br>иглолисни                                  | 10 627   | 899                               | 947                           | 455                                    | 449                                    | 5 863                                  | 42                             | 1 938                                    | 34                              | Other long coniferous wood   |
| Просторно дрво од<br>иглолисни                                    | 971  | -                                 | 957                           | -                                      | -                                      | -                                      | 14                             | -  | -                               | Stack coniferous wood  |
| Огревно дрво од<br>иглолисни                                      | 3 400  | 1 223                             | 207                           | -                                      | 1 941                                  | -                                      | -                              | 29                                       | -                               | Fuel wood, coniferous  |
| Трупци од листопадни  | 64 888   | 11 613                            | 17 344                        | 10 413                                 | 20 764                                 | 237                                    | 2 721                          | 1 796                                    | -                               | Logs, broad-leaved   |
| Рудничко дрво од<br>листопадни                                    | 246  | -                                 | 243                           | 3                                      | -                                      | -                                      | -                              | -  | -                               | Mining wood, broad-leaved  |
| Друго долго дрво од<br>листопадни                                 | 206  | 19                                | -                             | 25                                     | 148                                    | -                                      | 4                              | 10                                       | -                               | Other long broad-leaved wood   |
| Просторно дрво од<br>листопадни                                   | -  | -                                 | -                             | -                                      | -                                      | -                                      | -                              | -  | -                               | Stack broad-leaved wood  |
| Огревно дрво од<br>листопадни                                     | 435 986  | 44 364                            | 51 050                        | 83 127                                 | 71 947                                 | 87 525                                 | 41 155                         | 27 121                                   | 29 697                          | Fuel wood, broad-leaved  |
| Друго грубо обработено<br>дрво, цепеници, дрвени<br>мотки и колци | 590  | -                                 | -                             | -                                      | 153                                    | -                                      | -                              | 437                                      | -                               | Other wood in the rough,<br>including chopped wooden<br>poles and stakes |

**T-15: Вредност на извршени услуги во шумарството, 2012**

**T-15: Value of services performed in forestry, 2012**

илјади денари

thousand denars

|                             | Вкупна вредност на услугите<br>Total value of services | Вредност на шумарските услуги<br>Value of services in forestry  |  | Вредност на нешумарските услуги<br>Non-forestry services |                              |
|-----------------------------|--|---|--|--|------------------------------|
|                             |  | услуги за одгледување на шумски дрвја<br>Arboriculture services | услуги во шумарството и сеча на дрвја врз основа на договор<br>Services in forestry and felled timber, on contract basis |  |                              |
| <b>Република Македонија</b> | <b>285 697</b>   | <b>24 395</b>   | <b>233 676</b>   | <b>27 626</b>  | <b>Republic of Macedonia</b> |
| Варадарски регион           | 12 504   | -   | 12 412   | 92   | Vardar Region                |
| Источен регион              | 90 200   | 9 485   | 62 327   | 18 388   | East Region                  |
| Југозападен регион          | 27 786   | 824   | 26 593   | 369  | Southwest Region             |
| Југоисточен регион          | 53 999   | -   | 48 363   | 5 636  | Southeast Region             |
| Пелагониски регион          | 62 193   | 11 649  | 49 219   | 1 325  | Pelagonia Region             |
| Полошки регион              | 16 236   | -   | 15 415   | 821  | Polog Region                 |
| Североисточен регион        | 9 148  | 2 437   | 5 716  | 995  | Northeast Region             |
| Скопски регион              | 13 631   | -   | 13 631   | -  | Skopje Region                |

**T-16: Вредност на потрошениот материјал за одржување и поправка , 2012**

**T-16: Value of materials used for maintenance and repair, 2012**

илјади денари

thousand denars

|                             | Вкупно потрошено<br>Total spent | Мали алати (рачни пили и сл.)<br>Small tools (hand-saws and similar) | Останат шумарски материјал<br>Other forestry materials | Одржување и поправки<br>Maintenance and repairs |                              |
|-----------------------------|---------------------------------|--|--|---|------------------------------|
| <b>Република Македонија</b> | <b>28 222</b>                   | <b>3 783</b>   | <b>16 234</b>  | <b>8 205</b>                                    | <b>Republic of Macedonia</b> |
| Варадарски регион           | 6 776                           | 1 303  | 4 554  | 919   | Vardar Region                |
| Источен регион              | 7 534                           | 1 699  | 3 301  | 2 534   | East Region                  |
| Југозападен регион          | 6 241                           | 648  | 3 968  | 1 625   | Southwest Region             |
| Југоисточен регион          | 121                             | -  | 84   | 37  | Southeast Region             |
| Пелагониски регион          | 2 056                           | 90   | 670  | 1 296   | Pelagonia Region             |
| Полошки регион              | 703                             | -  | 427  | 276   | Polog Region                 |
| Североисточен регион        | 2 934                           | 43   | 2 068  | 823   | Northeast Region             |
| Скопски регион              | 1 857                           | -  | 1 162  | 695   | Skopje Region                |

**T-17: Превозни средства, механизација и патишта во државните шуми , 2012**
**T-17: Transportation, mechanisation and roads in state forests, 2012**

|                             | Камиони,<br>број<br><br>Trucks,<br>number | Трактори,<br>број<br><br>Tractors,<br>number | Моторни<br>пили, број<br><br>Chain saws,<br>number | Други<br>машини,<br>број<br><br>Other<br>machines,<br>number | Тврди патишта<br>со и без<br>подлога,км<br><br>Solid roads with<br>and without<br>substratum, km | Меки<br>патишта,<br>км<br><br>Soft<br>roads, km |                              |
|-----------------------------|---|--|--|--|--|---|------------------------------|
| <b>Република Македонија</b> | <b>56</b>                                 | <b>63</b>                                    | <b>148</b>   | <b>51</b>  | <b>2 104</b>   | <b>5 675</b>                                    | <b>Republic of Macedonia</b> |
| Вардарски регион            | 10  | 20   | 30   | 12   | 15   | 978   | Vardar Region                |
| Источен регион              | 10  | 12   | 23   | 2  | 426  | 1018  | East Region                  |
| Југозападен регион          | 8   | 5  | 9  | 4  | 544  | 1157  | Southwest Region             |
| Југоисточен регион          | 8   | 5  | 22   | 5  | -  | 271   | Southeast Region             |
| Пелагониски регион          | 9   | 9  | 14   | 17   | 228  | 822   | Pelagonia Region             |
| Полошки регион              | 3   | 3  | 11   | -  | 482  | 555   | Polog Region                 |
| Североисточен регион        | 3   | 4  | 25   | 5  | 174  | 508   | Northeast Region             |
| Скопски регион              | 5   | 5  | 14   | 6  | 235  | 366   | Skopje Region                |

**T-18: Потрошувачка на енергија во шумарството, 2012**
**T-18: Energy consumption in forestry, 2012**

|                                   | Република Македонија<br>Republic of Macedonia | Вардарски регион<br>Vardar Region | Источен регион<br>East Region | Југозападен регион<br>Southwest Region | Југоисточен регион<br>Southeast Region | Пелагониски регион<br>Pelagonia Region | Полошки регион<br>Polog Region | Североисточен регион<br>Northeast Region | Скопски регион<br>Skopje Region |                                    |
|-----------------------------------|---|-----------------------------------|-------------------------------|--|--|--|--------------------------------|--|---------------------------------|------------------------------------|
| Јаглен, т                         | -   | -                                 | -                             | -                                      | -                                      | -                                      | -                              | -  | -                               | Coal, t                            |
| ТНГ (пропан, бутан), л            | <b>17 405</b>                                 | -                                 | 5 000                         | -                                      | -                                      | 7 148                                  | 5 257                          | -  | -                               | LPG (liquefied petroleum gases), l |
| Моторен бензин, л                 | <b>283 999</b>                                | 46 830                            | 32 080                        | 22 406                                 | 25 795                                 | 71 064                                 | 26 643                         | 29 700                                   | 29 481                          | Motor spirit, l                    |
| Млазни горива и авијациски бензин | -   | -                                 | -                             | -                                      | -                                      | -                                      | -                              | -  | -                               | Jet fuels, Gasoline Type Jet Fuel  |
| Дизел гориво, л                   | <b>669 949</b>                                | 150 872                           | 128 037                       | 70 840                                 | 79 411                                 | 123 521                                | 37 983                         | 18 628                                   | 60 657                          | Transport Diesel, l                |
| Масло за ложење, л                | <b>9 793</b>                                  | -                                 | -                             | -                                      | -                                      | 6 423                                  | 3 000                          | -  | 370                             | Heating and other Gas oil, l       |
| Мазут, т                          | -   | -                                 | -                             | -                                      | -                                      | -                                      | -                              | -  | -                               | Residual fuel oil, t               |
| Мазива (масла), кг                | <b>40 235</b>                                 | 8 429                             | 7 317                         | 8 011                                  | 1 263                                  | 10 656                                 | 701                            | 2 903                                    | 955                             | Lubricants, kg                     |
| Огревно дрво, м3                  | <b>3 179</b>                                  | 349                               | 1 467                         | 466                                    | 150                                    | 460                                    | 44                             | 105                                      | 138                             | Fuel wood, m3                      |
| Топлинска енергија, MJ            | -   | -                                 | -                             | -                                      | -                                      | -                                      | -                              | -  | -                               | Heat, MJ                           |
| Електрична енергија, KWh          | <b>867 234</b>                                | 115 789                           | 88 328                        | 70 165                                 | 79 911                                 | 179 458                                | 59 842                         | 130 384                                  | 143 357                         | Electricity, KWh                   |

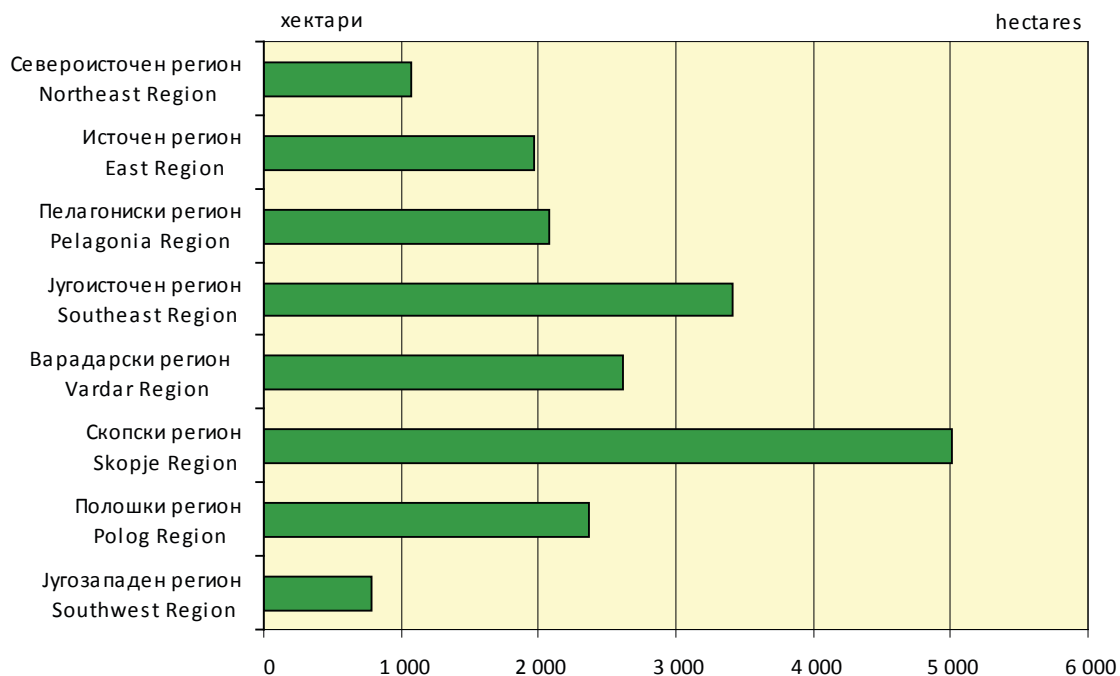
**T-19: Штети во шумите, 2012**

**T-19: Forest damages, 2012**

|                             | Шумски пожари<br>(ха)<br>Forest<br>fires (ha) | Штети од<br>инсекти (м <sup>3</sup> )<br>Damage by<br>insects (m <sup>3</sup> ) | Елементарни<br>непогоди (м <sup>3</sup> )<br>Natural<br>disasters (m <sup>3</sup> ) | Бесправна сеча<br>(м <sup>3</sup> )<br>Illegal<br>felling (m <sup>3</sup> ) |                              |
|-----------------------------|---|---|---|---|------------------------------|
| <b>Република Македонија</b> | <b>19 312</b>                                 | -   | <b>20 584</b>   | <b>26 239</b>   | <b>Republic of Macedonia</b> |
| Варадарски регион           | 2 612   | -   | 6 705   | 121   | Vardar Region                |
| Источен регион              | 1 965   | -   | -   | 2 601   | East Region                  |
| Југозападен регион          | 789   | -   | 81  | 1 692   | Southwest Region             |
| Југоисточен регион          | 3 412   | -   | 4 159   | 3 044   | Southeast Region             |
| Пелагониски регион          | 2 072   | -   | 1 434   | 3 490   | Pelagonia Region             |
| Полошки регион              | 2 372   | -   | 6 479   | 1 658   | Polog Region                 |
| Североисточен регион        | 1 080   | -   | 1 726   | -   | Northeast Region             |
| Скопски регион              | 5 010   | -   | -   | 13 633  | Skopje Region                |

**G-05: Шумски пожари, 2012**

**G-05: Forest fires, 2012**



## T-20: Бројна состојба на дивечот, 2012

## T-20: Game population, 2012

| број                  |   |                                   |                               |  |  |  |                                |  |                                 |  | number                    |
|-----------------------|---|-----------------------------------|-------------------------------|--|--|--|--------------------------------|--|---------------------------------|--|---------------------------|
|                       | Република Македонија<br>Republic of Macedonia | Вардарски регион<br>Vardar Region | Источен регион<br>East Region | Југозападен регион<br>Southwest Region | Југоисточен регион<br>Southeast Region | Пелагониски регион<br>Pelagonia Region | Полошки регион<br>Polog Region | Североисточен регион<br>Northeast Region | Скопски регион<br>Skopje Region |  |                           |
| Елен, обичен          | 550   | -                                 | 170                           | -                                      | -                                      | -                                      | 230                            | -  | 150                             |  | Deer                      |
| Елен, лопатар         | 260   | 6                                 | 230                           | -                                      | -                                      | -                                      | 24                             | -  | -                               |  | Red deer                  |
| Елен, аксис           | -   | -                                 | -                             | -                                      | -                                      | -                                      | -                              | -  | -                               |  | Axis deer                 |
| Срна                  | 6 279   | 176                               | 139                           | 1 559                                  | 469                                    | 585                                    | 1 927                          | 784                                      | 640                             |  | Roe deer                  |
| Дивокоза              | 3 731   | -                                 | -                             | 33                                     | -                                      | 69                                     | 3 097                          | -  | 532                             |  | Chamois                   |
| Муфлон                | 65  | -                                 | 15                            | -                                      | -                                      | -                                      | -                              | -  | 50                              |  | Mouflon                   |
| Козорог               | -   | -                                 | -                             | -                                      | -                                      | -                                      | -                              | -  | -                               |  | Wild goat                 |
| Мечка                 | 333   | 4                                 | -                             | 65                                     | -                                      | 47                                     | 199                            | -  | 18                              |  | Bear                      |
| Рис                   | 50  | -                                 | -                             | 1                                      | -                                      | 1                                      | 45                             | -  | 3                               |  | Lynx                      |
| Дива свиња            | 5 474   | 164                               | 257                           | 746                                    | 388                                    | 619                                    | 1 504                          | 648                                      | 1 148                           |  | Wild boar                 |
| Зајак                 | 18 451  | 1 099                             | 480                           | 809                                    | 1 152                                  | 2 457                                  | 2 258                          | 4 012                                    | 6 184                           |  | Hare                      |
| Тетреб, голем         | -   | -                                 | -                             | -                                      | -                                      | -                                      | -                              | -  | -                               |  | Black-cock                |
| Тетреб, мал           | -   | -                                 | -                             | -                                      | -                                      | -                                      | -                              | -  | -                               |  | Grouse                    |
| Полска еребица        | 13 796  | 786                               | 418                           | 471                                    | 1 140                                  | 3 573                                  | 819                            | 2 284                                    | 4 305                           |  | Gray partridge            |
| Еребица камењарка     | 3 667   | 29                                | 26                            | 178                                    | 128                                    | 898                                    | 807                            | 549                                      | 1 052                           |  | Rock red-legged partridge |
| Лештарка              | 155   | -                                 | -                             | -                                      | -                                      | 83                                     | -                              | -  | 72                              |  | Hazel grouse              |
| Фазан                 | 4 911   | -                                 | 280                           | 507                                    | 160                                    | 294                                    | 1 330                          | 700                                      | 1 640                           |  | Pheasant                  |
| Волк                  | 466   | -                                 | -                             | 130                                    | 40                                     | 97                                     | 67                             | -  | 132                             |  | Wolf                      |
| Јазовец               | 111   | -                                 | -                             | 4                                      | 5                                      | 20                                     | 52                             | -  | 30                              |  | Badger                    |
| Лисица                | 908   | -                                 | -                             | 80                                     | 20                                     | 373                                    | 265                            | -  | 170                             |  | Fox                       |
| Куна                  | 564   | -                                 | -                             | 20                                     | 8                                      | 108                                    | 338                            | -  | 90                              |  | Marten                    |
| Видра                 | 50  | -                                 | -                             | -                                      | -                                      | -                                      | 40                             | -  | 10                              |  | Otter                     |
| Ласица                | 76  | -                                 | -                             | -                                      | -                                      | -                                      | 30                             | -  | 46                              |  | Weasel                    |
| Бизамски глушец       | -   | -                                 | -                             | -                                      | -                                      | -                                      | -                              | -  | -                               |  | Muskrat                   |
| Друг влакнест дивеч   | 112   | -                                 | -                             | -                                      | -                                      | -                                      | 60                             | -  | 52                              |  | Other fur-bearing game    |
| Разни мочуришни птици | 294   | -                                 | -                             | 27                                     | 50                                     | -                                      | 37                             | -  | 180                             |  | Moor birds                |
| Сокол и јастреб       | 460   | -                                 | -                             | 10                                     | 40                                     | 40                                     | 170                            | -  | 200                             |  | Falcon and hawk           |
| Свраки, врани и сојки | 6 030   | -                                 | -                             | 50                                     | 500                                    | 60                                     | 420                            | -  | 5 000                           |  | Magpie, crow and jay      |
| Друг пердувест дивеч  | 4 300   | -                                 | -                             | 300                                    | 500                                    | 400                                    | 100                            | -  | 3 000                           |  | Other feathered game      |

## T-21: Отстрелан дивеч, 2012

## T-21: Game shot, 2012

| број                  |   |                                   |                               |  |  |  |                                |  |                                 | number                    |
|-----------------------|---|-----------------------------------|-------------------------------|--|--|--|--------------------------------|--|---------------------------------|---------------------------|
|                       | Република Македонија<br>Republic of Macedonia | Вардарски регион<br>Vardar Region | Источен регион<br>East Region | Југозападен регион<br>Southwest Region | Југоисточен регион<br>Southeast Region | Пелагониски регион<br>Pelagonia Region | Полошки регион<br>Polog Region | Североисточен регион<br>Northeast Region | Скопски регион<br>Skopje Region |                           |
| Елен, обичен          | 2   | -                                 | -                             | -                                      | -                                      | -                                      | 2                              | -  | -                               | Deer                      |
| Елен, лопатар         | -   | -                                 | -                             | -                                      | -                                      | -                                      | -                              | -  | -                               | Red deer                  |
| Елен, аксис           | -   | -                                 | -                             | -                                      | -                                      | -                                      | -                              | -  | -                               | Axis deer                 |
| Срна                  | 14  | -                                 | -                             | 2                                      | 1                                      | 11                                     | -                              | -  | -                               | Roe deer                  |
| Дивокоза              | 77  | -                                 | -                             | -                                      | -                                      | -                                      | 50                             | -  | 27                              | Chamois                   |
| Муфлон                | -   | -                                 | -                             | -                                      | -                                      | -                                      | -                              | -  | -                               | Mouflon                   |
| Козорог               | -   | -                                 | -                             | -                                      | -                                      | -                                      | -                              | -  | -                               | Wild goat                 |
| Мечка                 | -   | -                                 | -                             | -                                      | -                                      | -                                      | -                              | -  | -                               | Bear                      |
| Рис                   | -   | -                                 | -                             | -                                      | -                                      | -                                      | -                              | -  | -                               | Lynx                      |
| Дива свиња            | 721   | 26                                | 48                            | 190                                    | 89                                     | 99                                     | 36                             | 142                                      | 91                              | Wild boar                 |
| Зајак                 | 1 380   | 125                               | 62                            | 43                                     | 159                                    | 67                                     | 19                             | 499                                      | 406                             | Hare                      |
| Тетреб, голем         | -   | -                                 | -                             | -                                      | -                                      | -                                      | -                              | -  | -                               | Black-cock                |
| Тетреб, мал           | -   | -                                 | -                             | -                                      | -                                      | -                                      | -                              | -  | -                               | Grouse                    |
| Полска еребица        | 1 999   | 118                               | 76                            | 36                                     | 303                                    | 415                                    | 6                              | 477                                      | 568                             | Gray partridge            |
| Еребица камењарка     | 218   | 50                                | -                             | 7                                      | -                                      | -                                      | 4                              | 77                                       | 80                              | Rock red-legged partridge |
| Лештарка              | -   | -                                 | -                             | -                                      | -                                      | -                                      | -                              | -  | -                               | Hazel grouse              |
| Фазан                 | 1 262   | 5                                 | 125                           | 4                                      | 158                                    | 120                                    | -                              | 750                                      | 100                             | Pheasant                  |
| Волк                  | 201   | 16                                | 16                            | 47                                     | 22                                     | 44                                     | 15                             | 7  | 34                              | Wolf                      |
| Јазовец               | 9   | 4                                 | -                             | -                                      | -                                      | -                                      | -                              | 3  | 2                               | Badger                    |
| Лисица                | 427   | 28                                | 22                            | 60                                     | 38                                     | 91                                     | 67                             | 41                                       | 80                              | Fox                       |
| Куна                  | 241   | -                                 | 26                            | 29                                     | 20                                     | 39                                     | 6                              | 104                                      | 17                              | Marten                    |
| Видра                 | -   | -                                 | -                             | -                                      | -                                      | -                                      | -                              | -  | -                               | Otter                     |
| Ласица                | 5   | -                                 | -                             | -                                      | -                                      | 2                                      | 3                              | -  | -                               | Weasel                    |
| Бизамски глушец       | -   | -                                 | -                             | -                                      | -                                      | -                                      | -                              | -  | -                               | Muskrat                   |
| Друг влакнест дивеч   | -   | -                                 | -                             | -                                      | -                                      | -                                      | -                              | -  | -                               | Other fur-bearing game    |
| Разни мочуришни птици | 146   | 12                                | -                             | 4                                      | 130                                    | -                                      | -                              | -  | -                               | Moor birds                |
| Сокол и јастреб       | 72  | 8                                 | -                             | -                                      | -                                      | -                                      | 14                             | 32                                       | 18                              | Falcon and hawk           |
| Свраки, врани и сојки | 1 334   | 20                                | 129                           | 174                                    | 394                                    | -                                      | -                              | 613                                      | 4                               | Magpie, crow and jay      |
| Друг пердувест дивеч  | 1 540   | 400                               | 128                           | 142                                    | 470                                    | -                                      | -                              | -  | 400                             | Other feathered game      |

**T-22: Општ преглед на развојот на шумарството**

**T-22: General overview of forestry development**

|                                       | 2008                 | 2009                 | 2010                 | 2011                 | 2012                 |                                     |
|---------------------------------------|----------------------|----------------------|----------------------|----------------------|----------------------|-------------------------------------|
| Работници во шумарството              | 2 408                | 2 504                | 2 576                | 2 436                | 2 324                | Employees in forestry               |
| Остварени инвестиции во илјади денари | 281 493              | 177 332              | 63 955               | 98 708               | ...                  | Realised investments, in 000 denars |
| Извоз во илјади денари                | 94 969 <sup>1)</sup> | 39 349 <sup>1)</sup> | 48 570 <sup>1)</sup> | 51 275 <sup>1)</sup> | 94 798 <sup>2)</sup> | Export, in 000 denars               |

<sup>1)</sup> Податоците се обработени во согласност со КПД 2008

<sup>1)</sup> Data have been processed according to CPA 2008

<sup>2)</sup> Претходни податоци

<sup>1)</sup> Previous data

**T-23: Пошумување во и вон шума и начин на пошумување**

**T-23: Afforestation in and outside forest**

| хектари                      | 2008         | 2009         | 2010         | 2011         | 2012         | hectares                             |
|------------------------------|--------------|--------------|--------------|--------------|--------------|--------------------------------------|
| <b>Вкупно</b>                | <b>2 866</b> | <b>3 936</b> | <b>2 969</b> | <b>2 081</b> | <b>1 378</b> | <b>Total</b>                         |
| <b>Пошумување во шума</b>    | <b>1 970</b> | <b>1 691</b> | <b>1 511</b> | <b>1 011</b> | <b>971</b>   | <b>Afforestation in forest</b>       |
| Сечишта                      | 1 056        | 1 273        | 1 194        | 706          | 738          | Cleared areas                        |
| Голини                       | 914          | 418          | 317          | 305          | 233          | Bare land                            |
| <b>Пошумено вон шума</b>     | <b>896</b>   | <b>2 245</b> | <b>1 458</b> | <b>1 070</b> | <b>407</b>   | <b>Afforestation outside forest</b>  |
| Камењар и голина             | 636          | 1 065        | 567          | 615          | 191          | Rocky and bare land                  |
| Еродирано земјиште           | -            | 573          | 3            | 2            | 30           | Eroded land                          |
| Земјоделско земјиште и друго | 260          | 607          | 888          | 453          | 186          | Agricultural and other types of land |
| <b>Вештачко пошумување</b>   |              |              |              |              |              | <b>Artificial afforestation</b>      |
| Со сеење                     | 275          | 95           | 495          | 360          | 327          | By sowing                            |
| Со садење                    | 2 591        | 3 841        | 2 474        | 1 721        | 1 051        | By planting                          |

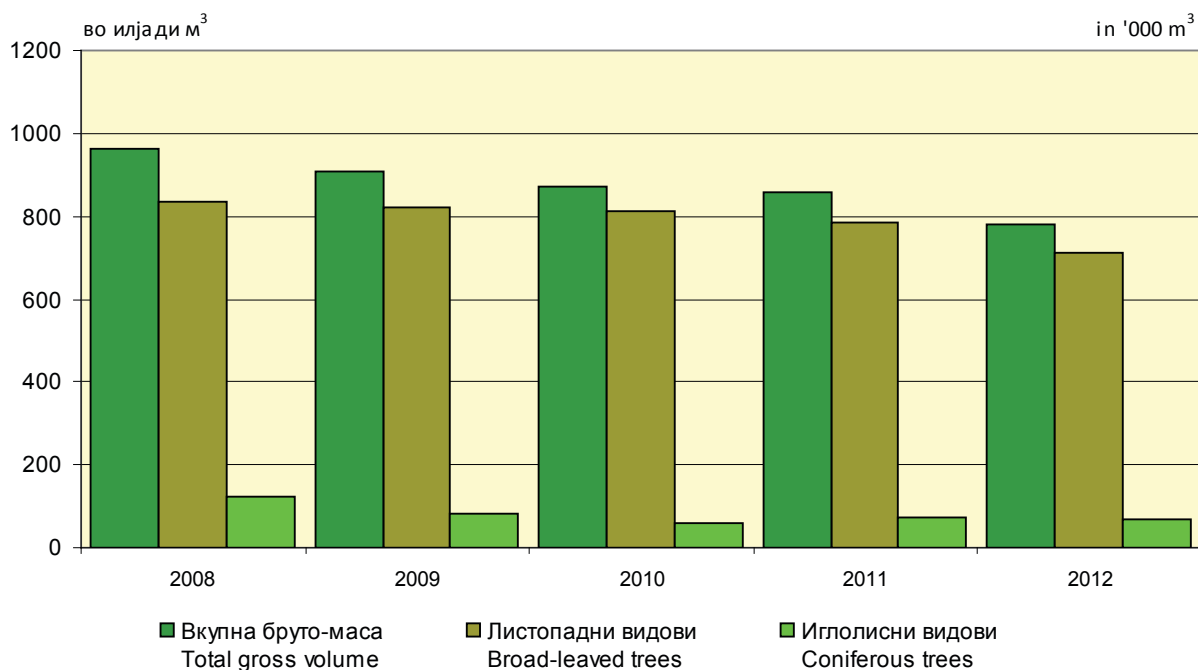
**T-24: Сеча во и вон шумите, по видови дрвја**  
**T-24: Felled timber in and outside forest, by species**

во илјади м<sup>3</sup>

in '000 m<sup>3</sup>

|      | Вкупна бруто-маса<br>Total gross volume | Листопадни /<br>Broad-leaved |     |       |                 |                 | Иглолисни /<br>Coniferous |                |      |       |
|------|---|------------------------------|-----|-------|-----------------|-----------------|---------------------------|----------------|------|-------|
|      |   | вкупно                       | даб | бука  | други тврди     | други меки      | вкупно                    | ела и смрча    | бор  | други |
|      |   | total                        | oak | beech | other hard wood | other soft wood | total                     | fir and spruce | pine | other |
| 2008 | <b>961</b>                              | <b>837</b>                   | 343 | 425   | 60              | 9               | <b>124</b>                | 11             | 80   | 33    |
| 2009 | <b>906</b>                              | <b>823</b>                   | 317 | 357   | 143             | 6               | <b>83</b>                 | 5              | 48   | 30    |
| 2010 | <b>871</b>                              | <b>811</b>                   | 306 | 416   | 88              | 1               | <b>60</b>                 | 5              | 41   | 14    |
| 2011 | <b>857</b>                              | <b>785</b>                   | 320 | 358   | 103             | 4               | <b>72</b>                 | 8              | 43   | 21    |
| 2012 | <b>779</b>                              | <b>711</b>                   | 289 | 353   | 58              | 11              | <b>68</b>                 | 7              | 41   | 20    |

**G-06: Сеча по видови сеча во и вон шума, по видови дрвја**  
**G-06: Felled timber in and outside forest, by species**



**Лектура на македонски јазик:** Јасмина Ѓоргиева  
**Macedonian Language editor:** Jasmina Gjorgieva

**Лектор на англиски јазик:** Милан Василев  
**English Language editor:** Milan Vasilev

Статистички преглед: Земјоделство - ISSN 1857-520X

**Шумарство, 2012** -ISBN 978-608-227-114-9

Statistical review: Agriculture -ISSN 1857-520X

**Forestry, 2012** -ISBN 978-608-227-114-9

Излегува еднаш годишно  
**Annual review**

**Страници/Pages:** 29