

Република Македонија
Државен завод за статистика
Republic of Macedonia
State Statistical Office

СТАТИСТИЧКИ ПРЕГЛЕД: Земјоделство

STATISTICAL REVIEW: Agriculture

ШУМАРСТВО, 2000 - 2007 ГОДИНА

FORESTRY, 2000 - 2007

5.4.8.02
590

Скопје, јуни 2008
Skopje, June 2008

Издавач:
ДРЖАВЕН ЗАВОД ЗА СТАТИСТИКА НА РЕПУБЛИКА МАКЕДОНИЈА
ул. "Даме Груев" бр.4, Скопје

Publisher:
STATE STATISTICAL OFFICE OF THE REPUBLIC OF MACEDONIA
"Dame Gruev"- 4, Skopje

Телефон/Phone +389/02/3295-600
Faks/Fax +389/02/3111-336

WEB-страница/WEB site: <http://www.stat.gov.mk>

Одговара
м-р Благица Новковска, директор

Person responsible:
Blagica Novkovska M.Sc., Director

**BE MOЛИМЕ ПРИ КОРИСТЕЊЕТО НА ОВАА ПУБЛИКАЦИЈА, НАВЕДЕТЕ ГО ИЗВОРОТ
WHEN USING DATA CONTAINED HERE, PLEASE CITE THE SOURCE**

CIP - Каталогизација во публикација
Народна и универзитетска библиотека "Св. Климент Охридски",
Скопје

31:630 (497.7) "2000/2007"
630 (497.7) "2000/2007" (083.41)

ШУМАРСТВО : 2000-2007 = Forestry : 2000-2007 . - Скопје : Државен
завод за статистика на Република Македонија; Скопје : State Statistical
Office of the Republic of Macedonia, 2008 . - 16 стр. : табели; 29 см . -
(Статистички преглед / Државен завод за статистика на Република
Македонија. Земјоделство = Statistical review / State Statistical Office of
the Republic of Macedonia, ISSN 0580-454X. Agriculture, ISSN 1857-520X)

Текст напредно на англ. јазик

ISBN 978-9989-197-25-3

а) Шумарство - Македонија - 2000/2007 - Статистика
COBISS.MK-ID 73031946

ПРЕДГОВОР

Државниот завод за статистика го подготви последното издание од областа на шумарската статистика, а со цел задоволување на потребите на корисниците со податоци од оваа област во Република Македонија.

Методолошките основи според кои се врши прибирањето и обработката на статистичките податоци, во значителна мера се усогласени со меѓународните стандарди. Поимите и дефинициите се прикажани во Методолошкото упатство "Шумарство" број 14/1999 година.

Во статистичкиот преглед "Шумарството во Република Македонија 2000-2007 година" се презентирани систематизирани податоци за искористувањето на шумите, пошумувањето, негата и мелиорациите на шумите, шумскиот фонд, механизацијата и сообраќајните објекти, податоци за штетите во шумите и податоци за отстрелан дивеч.

Државниот завод за статистика се надева дека овој Статистички преглед ќе ја исполни својата основна цел на корисниците на податоците од областа на шумарството да им овозможи следење на движењата во оваа област.

Сите предлози и мислења за оваа проблематика, Државниот завод за статистика ќе ги прими со посебна благодарност.

Скопје, јуни 2008

**Раководител на сектор
Славка Атанасова**

PREFACE

The State Statistical Office has prepared last edition from the area of forestry statistics, with a main purpose to satisfy data users needs on this field in the Republic of Macedonia.

Methodological basis according which the collection and processing of statistical data is conducted, are in accordance with the international standards. The terms and definitions are noticed in the methodological explanation "Forestry" number 14/1999.

In the statistical review "Forestry in Republic of Macedonia 2000-2007", systematical data for timber harvested, afforestation, care and melioration, forested area, mechanization and traffic facilities, forest damages and data for game shot are being presented.

The State Statistical Office is hoping that this statistical review shall enable the users an easier way to analyze the situation and trends in forestry.

All the remarks and suggestions will be accepted with gratitude.

Skopje, June 2008

**Head of Sector
Slavka Atanasova**

СОДРЖИНА

Предговор	3
Методолошки објаснувања	5
Општ преглед на развојот на шумарството	9
Превозни средства, механизација и сообраќајни објекти во државни шуми	9
Шумски фонд-шуми според видовите дрвја, 2007	10
Производи во шумарството, 2007	11
Вредност на потрошениот материјал за одржување и поправка, 2007	12
Вредност на извршените услуги во шумарството, 2007	12
Пошумување по видови дрвја	13
Пополнување по видови дрвја	13
Пошумување во и вон шума и начин на пошумување	14
Сеча во шума и вон шума	14
Сеча по видови дрвја	15
Штети во шумите	16
Отстрелан дивеч	16

Графикони

Продажба на шумски сортименти	9
Шумски фонд - шуми според сите видови на дрвја	11
Пошумување по видови дрвја - класично пошумување	13
Сеча видови дрвја	15

CONTENT

Preface	3
Methodological explanations	7
A general overview of forest development	9
Transportation, mechanization and traffic facilities in state forests	9
Forest area-forest by species, 2007	10
Forestry products, 2007	11
Value of materials used, maintenance and repairs, 2007	12
Value of services done in forestry, 2007	12
Afforestation by species	13
Replenishment planting by species	13
Afforestation in and outside of forest	14
Timber harvested in and outside forest	14
Felled timber by tree species	15
Forest damages	16
Game shot	16

Graphs

Sale of roundwood assortments	9
Forest area - forest by species	11
Afforestation by species	13
Felled timber by tree species	15

МЕТОДОЛОШКИ ОБЈАСНУВАЊА

Извори на податоците

Податоците од областа на шумарството се добиваат со редовните статистички истражувања. Податоците се базираат на сметководствена евиденција.

За државните и приватните шуми извештаите ги пополнуваат сите подружници на Јавното претпријатие "Македонски шуми", без оглед дали стопанисувањето со шумите им е основна дејност или не, како и националните паркови.

Податоците за отстрелан дивеч се прибираат од ловните друштва, подружниците на Јавното претпријатие "Македонски шуми" кои се занимаваат со ловство, националните паркови и останатите органи на управата кои се занимаваат со лов и одгледување на дивеч. Податоците од областа на ловното стопанство се засновани на процена.

Опфат

Кај податоците за шумскиот фонд, подигнувањето и одгледувањето, сечата на дрва и ловното стопанство, опфатот е целосен.

Податоците за производството на шумски сортименти ги опфаќаат државните претпријатија кои се занимаваат со постојано производство на шумски сортименти, без оглед на нивната основна дејност.

Продажбата на шумските сортименти ја опфаќа само продажбата во државните шуми.

Исто така, податоците за заштитата на шумите ги опфаќаат само државните шуми.

Податоците за заштитата од пожари се однесуваат на државните и на приватните шуми.

Основни дефиниции

1. Шумски подружници

Опфатени се сите подружници на Јавното претпријатие "Македонски шуми" чија основна дејност е шумарството.

Овде не се вклучени претпријатијата коишто се занимаваат со преработка на дрво.

Во "работници во шумарството" се опфатени сите вработени кои имаат заснован работен однос на неопределено или на определено време.

Основните средства се искажуваат според сметководствена евиденција.

Под "шумски сообраќајници" се подразбираат сите постојани патишта (современи, тврди и меки) кои на ден 31.12 во книговодствената евиденција се водат како сопствено основно средство.

Како "тврди патишта" се сметаат сите патишта што имаат тврда основа: камена или чакална (независно од тоа дали основата е изградена или е природна) и по кои превозот на шумски сортименти и на друга стока е можен во секое годишно време.

Во "меки патишта" (земјани) се вклучени сите постојани патишта без тврда основа, а превозот на шумски сортименти и на друга стока со товарни возила е можен само по суво време и во текот на определени временски периоди.

Како други сообраќајни и транспортни средства прикажани се само оние кои постоеле на 31 декември.

2. Шумски фонд

Под шума се подразбира секоја површина поголема од 5 ари која е обрасната со шумски дрвја во вид на насади и има заштитна функција, а служи за производство на шумски сортименти. Под шума се сметаат културите подигнати со садење или со сеене на семе за шумски видови на дрвја постари од 3 години и површините што рамномерно се обраснати со помлади видови дрвја постари од 5 и повеќе години.

Дрворедите, парковите во населените места, шумските расадници и групите дрвја на површина помала од 5 ари, не се сметаат за шума.

Исто така, за шума не се сметаат старите сечишта, опожарената површина, деградираните и опустошените шуми, ако со долгогодишно користење во сточарството добиле карактеристики на пасишта.

Како чисти насади се сметаат шумите кои 90-100% се составени од еден вид, сметано според учеството на дрвната маса.

Мешовити насади се шумите составени од повеќе видови шумски дрвја.

Мешовит насад е секој насад во кој покрај основниот вид дрвја, другите видови учествуваат повеќе од 10%.

Кај мешовитите насади површината е прикажана за целиот насад, а не поединечно според видовите од кои е составена.

3. Искористување на шумите

Бруто-дрвната маса го опфаќа исеченото, техничкото и огревното дрво, отпадокот, како и загубите што настануваат за време на сечата.

Техничко дрво е она дрво кое според своите поволни физички и хемиски својства е наменето за разни технички работи. Во техничко дрво спаѓаат трупците, рудничко дрво, друго обло дрво, прагови и друго делкано и цепено дрво.

Огревно дрво е дрво наменето непосредно за огрев или за производство на дрвен јаглен.

Во отпадокот се опфатени сите делови на дрвото што остануваат во шумата неискористени за време на сечата на стеблата (пенушки, ситни гранки, трулежи и слично).

Шумски подружници се претпријатијата на кои државните шуми им се доверени на управување и стопанисување, како и за сеча.

4. Подигање и одгледување на шуми

Вештачко пошумување претставува садење на шумски садници или сеене со шумски семиња на голи земјишта, со цел повторно воспоставување на шума на место каде што таа порано постоела па била исечена со чиста сеча (сечишта) односно со цел шумата да се подигне на земјиште на кое порано немало шума.

5. Заштита на шумите

Бесправна сеча е секоја сеча која во државните шуми се врши без одобрение од надлежните органи.

6. Ловно стопанство

Бројната состојба на дивечот е утврдена по пат на пролетно и есенско пребројување на дивечот. Земен е предвид и природниот прираст на дивечот, така што оваа бројка претставува вистинска бројна состојба на дивечот.

METHODOLOGICAL EXPLANATIONS

Data sources

Data for forestry statistics are gathered through regular statistical surveys. The data in the reports are based on accounting and other records.

Reports on the state and private forests are provided from the public forestry enterprises "Macedonian Forests" and National Parks.

Data on shot game are provided by hunting associations, public enterprises, national parks and governmental bodies that have they're owned hunting areas. Data for shot game are based on estimation.

Scope

Data on forest area, establishment and care of forests, timber harvested and hunting comprises total coverage.

Data on production of forest assortments are monitored by the state forest enterprises, which perform continuous production of such products, regardless whether this is their main activity or not.

The sale of forest assortments is referring to the state forests only.

Forest protection data refer only to the state forests, while data for fire protection damages includes state and forests in the private property as well.

Terms and definitions explanation

1. Forest enterprises

All of the forest enterprises within frames of the Public enterprise "Macedonian Forests" which main activity is forestry are being scoped here, while forest enterprises which do not operate with wood are not included in.

"Employees in forest" are considered to be all officially employed persons by forest enterprises regardless of whether the position is for a limited or indefinite period of time.

Fixed assets are scoped according to book evidence.

"Forest roads" are considered to be all of the permanent roads (modern, solid and softly), which on 31.12 are introduced as a fixed assets in the accounting book.

"Forest solid roads" are considered to be all of the roads that have hard groundwork: stone or (calculus), regardless if the base is decay or natural. Transportation of the forest assortments and other raw materials is possible at any time of the year.

"Soft roads" (terrain) are including in all of the permanent roads without hard base, and transportation of the forest assortments and other raw materials is possible only on dry time and limited period of the year.

As other traffic and transport assets are edit only those which existed on 31.12.

2. Forested Area

A forest is every area over 5 ares covered with forest trees in the form of stands having protective function and is used for production of forest assortments or has a special purpose. Forest is considered of all the trees grown by sowing and planting with seed of forest species trees, which are older than 3 years, and areas which are equally overgrown with young species trees older than 5 or more years.

Alleys, the parks in urban areas, forest plantations and tree areas less than 5 ares, are not considered as forests.

If the old cutting places than damaged places from burnt trees and degenerate forests are being used as pastures by livestock for longer period of time, than they are not considered as forest.

Pure tree stands are considered to be the forests, which are composed from 90% to 100% of one particular specie, according to the wood volume.

Mixed tree stands are forests, consisting from different species of forest trees.

Mixed tree stand is every stand where besides the basic tree specie there is a participation of other tree species more than 10%.

At the mixed tree stands, the surface is presented for the total stand area, and not partly by the tree species that is consisted of.

3. Forests exploitation

Gross volume includes felled, technical, fuel tree waste and losses incurred during felling.

A technical tree is defined as any tree, which due to its physical and chemical properties is intended for various technical purposes.

Fuel wood is any tree, which is intended for fuel or for production of wood coal.

The waste is covering all of the not used tree parts left in the wood during the wood felling (stump, small lop, rot and etc.).

Forest enterprises are the enterprises with jurisdiction over the forests and are eligible for their managing and economy as well as for the felling.

4. Growing and nurture of forest

Artificial afforestation consider planting of forest nursery or sowing with forest seed on a rocky and bare ground, with an aim to reestablish that area to growing forest, or to grow forest on a ground where previously there wasn't any wood.

5. Forest care

Illegal felling is each woodcutting without previously gained permission from the authorized agencies.

6. Hunting

Total number of the shot game is established according the autumn and spring shot game counting. The natural shot game increment is also taken into consideration, so this number is presenting the real number condition of the shot game.

ОПШТ ПРЕГЛЕД ЗА РАЗВОЈОТ НА ШУМАРСТВОТО
A GENERAL OVERVIEW OF FOREST DEVELOPMENT

	2000	2001	2002	2003	2004	2005	2006	2007	
Работници во шумарството	3 006	2680	2 980	2376	2 250	2 184	2 242	2 250	Employees in forestry
Остварени инвестиции во илјади денари	98 536	45 814	81 132	124 609	262 764	64 988	112 725	-	Realized investments, in 000 denars
Извоз во илјади денари	370 065	45 538	58 407 ¹⁾	111 965	91 723	87 177	98 009 ²⁾	120 609 ²⁾	Export, in 000 denars

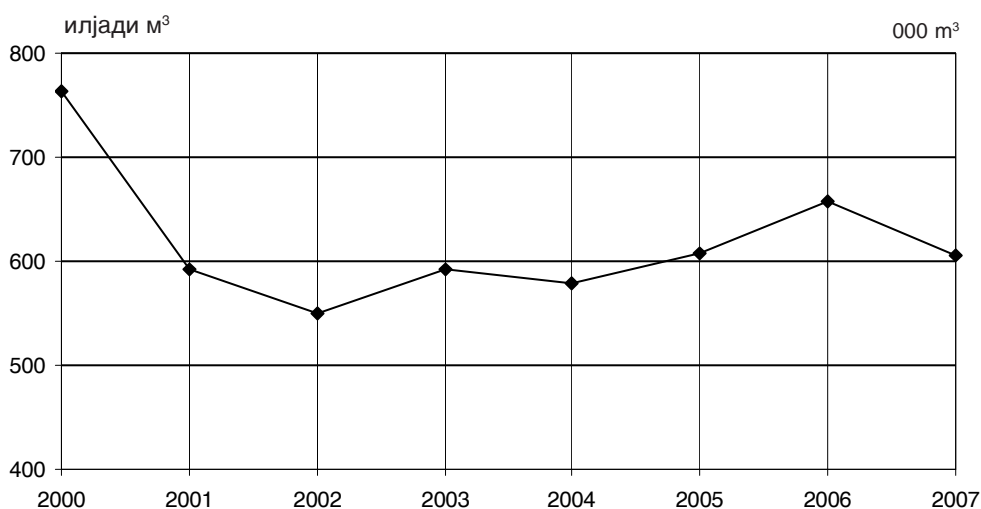
1) Од 2002 обработката на податоците е според НКД

1) Since 2002 data processing by NACE Rev. 1

2) Претходен податок

2) Previous data

ПРОДАЖБА НА ШУМСКИ СОРТИМЕНТИ
SALE OF ROUNDWOOD ASSORTMENTS



ПРЕВОЗНИ СРЕДСТВА, МЕХАНИЗАЦИЈА И СООБРАЌАЈНИ ОБЈЕКТИ ВО ДРЖАВНИТЕ ШУМИ
TRANSPORTATION, MECHANIZATION AND TRAFFIC FACILITIES IN STATE FORESTS

	2000	2001	2002	2003	2004	2005	2006	2007	
Камиони, број	112	85	55	61	66	57	50	56	Trucks, number
Трактори, број	97	96	76	61	55	56	53	54	Tractors, number
Моторни пили, број	218	142	113	131	109	102	89	85	Motors saws, number
Други машини, број	47	66	34	45	49	56	35	43	Other machines, number
Тврди патишта со и без подлога, км	1 183	960	1 033	1 163	1 072	1 218	1 149	2 137	Solid roads with and without substratum, km
Меки патишта, км	6 158	5 313	5 849	4 988	3 427	4 472	6 800	4 669	Soft roads, km

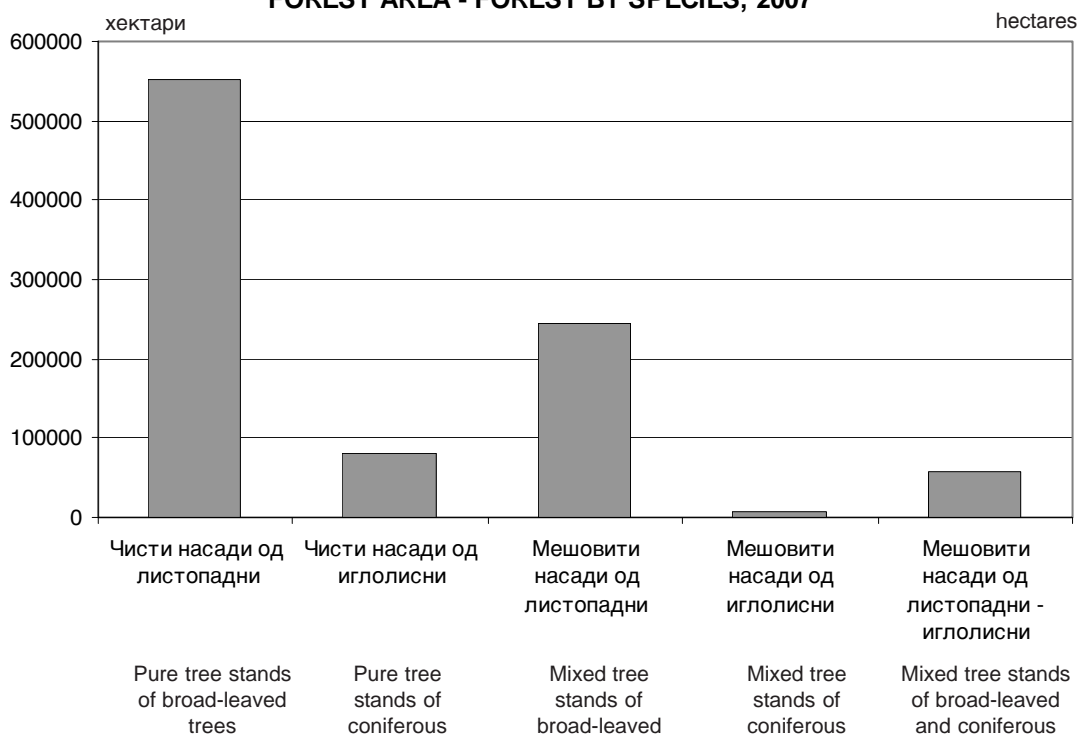
ШУМСКИ ФОНД-ШУМИ СПОРЕД ВИДОВИТЕ ДРВЈА
FOREST AREA - FOREST BY SPECIES

хектари

in hectares

	2000	2001	2002	2003	2004	2005	2006	2007	
ВКУПНО	957 550	997 374	989 046	955 294	947 653	955 228	959 259	941 969	Total
Чисти насади од листопадни	551 088	578 151	569 156	539 666	553 456	555 495	560 389	551 681	Pure tree stands of broad-leaved trees
Буки	234 277	242 922	244 708	224 767	233 191	232 644	235 311	231 361	Beech
Дабови (сите)	278 348	294 585	284 463	276 467	281 302	284 253	284 587	279 624	Oaks (all)
Други тврди листопадни	34 473	36 171	35 683	33 387	33 916	34 224	35 971	36 176	Other hard broad-leaved
Тополи	480	718	480	1200	1200	457	480	480	Poplar
Други меки листопадни	3 510	3 755	3 822	3 845	3 847	3 917	4 040	4 040	Other soft broad-leaved
Чисти насади од иглолисни	76 546	78 004	83 239	109 454	85 104	83 665	87 569	80 009	Pure tree stands of conifers
Смрча	1 442	1 447	1 388	1 399	1 481	1 419	1 466	1 612	Spuca
Ела	2 870	2 967	2 826	3 015	3 086	3 148	3 278	3 805	Fir
Црн бор	58 692	59 242	61 750	73 034	61 599	61 795	64 971	58 172	Black pine
Бел бор	7 728	8 528	9 726	10 615	12 618	10 019	10 259	8 973	Scots pine
Други иглолисни	9 483	5 820	7 549	21 391	6 320	7 284	7 595	7 447	Other conifers
Мешовити насади од листопадни	265 889	276 248	271 063	239 905	242 653	251 006	248 439	245 768	Mixed tree stands of broad-leaved trees
Бука-даб-други листопадни	29 283	33 379	31 026	30 674	31 214	31 768	31 406	31 322	Beech, oaks, other broad-leaved
Буки - други листопадни	24 684	30 506	30 427	23 728	24 052	23 677	22 009	22 009	Beech-other broad-leaved
Дабови - други листопадни	187 891	184 147	184 705	157 616	159 302	168 339	169 123	166 498	Oaks-other broad-leaved
Други листопадни	24 031	28 216	24 905	27 887	28 085	27 222	25 901	25 939	Other broad-leaved
Мешовити насади од иглолисни	6 626	6 515	6 949	6 389	6 394	5 161	6 383	7 293	Mixed tree stands of conifers
Смрча - ела	323	269	256	295	296	295	242	246	Spuca-fir
Црн бор-бел бор	2 634	2 675	2 564	2 609	2 612	1 316	2 654	3 034	Black pine, scots pine
Други иглолисни	9 483	3 571	4 129	3 485	3 486	3 550	3 487	4 013	Other conifers
Мешовити насади од листопадни - иглолисни	57 401	58 456	58 639	59 880	60 046	59 901	56 479	57 218	Mixed tree stands of broad-leaved trees and conifers
Бука-смрча-ела	10 699	10 669	10 665	10 660	10 656	10 682	10 693	10 712	Beech, spuca, fir
Црн бор, бел бор и други иглолисни	2 135	2 132	2 121	2 656	2 781	2 656	2 787	6 003	Black pine, scot pine other conifers
Други листопадни-други иглолисни	44 567	45 655	45 853	46 564	46 609	46 563	42 999	40 503	Other broad-leaved and coniferes trees

ШУМСКИ ФОНД - ШУМИ СПОРЕД ВИДОВИТЕ ДРВЈА, 2007
FOREST AREA - FOREST BY SPECIES, 2007



ПРОИЗВОДСТВО НА ШУМСКИ СОРТИМЕНТИ ВО ДРЖАВНИ ШУМИ
PRODUCTION OF FORESTRY PRODUCTS IN STATE - OWNED FOREST

	2000	2001	2002	2003	2004	2005	2006	2007	
Грубо обработено дрво	824417	539913	549769	662359	597097	612729	652864	634715	Wood in the rough
Трупци од четинари	47329	713	35385	42676	49501	49340	50539	43001	Logs coniferous
Рудничко дрво од четинари	3355	2524	2393	2694	2909	3361	3397	5793	Mining wood, coniferous
Друго долго дрво од четинари	3417	4451	4454	4050	5232	6942	5509	6701	Other long coniferous
Просторно дрво од четинари	-	-	-	-	-	-	447	835	Stack coniferous
Огревно дрво од листопадни	660134	438301	436748	535931	461299	472616	503297	477811	Broad - leaved fuel wood
Трупци од листопадни	108468	91463	69052	74855	75831	79266	78982	88538	Logs broad - leaved
Рудничко дрво од листопадни	72	191	233	452	344	457	1858	469	Mining wood, broad - leaved
Друго долго дрво од листопадни	1319	1222	1339	1558	1210	738	1086	2241	Other long broad - leaved wood
Просторно дрво од листопадни	-	-	-	-	-	-	1798	172	Stack broad - leaved wood
Огревно дрво од четинари	323	1048	165	143	771	9	813	738	Fuel wood coniferous
Друго грубо обработено дрво, цепаници, дрвени мотки и колци	-	-	-	-	-	-	5138	8416	Other wood in the rough, including chopped woodeen poles and stakes

ВРЕДНОСТ НА ПОТРОШЕНИОТ МАТЕРИЈАЛ ЗА ОДРЖУВАЊЕ И ПОПРАВКА, 2007
VALUE OF MATERIALS USED, MAINTENANCE AND REPAIRS, 2007

илјади денари

thousand denars

	Вкупно потрошено Total spent	
Вкупно	18 159	Total
Мали алати (рачни пили и сл.)	1 394	Small tools (hand-saws and similar)
Останат шумарски материјал	10 692	Other forestry materials
Одржување и поправки	6 073	Maintenance and repairs

ВРЕДНОСТ НА ИЗВРШЕНИТЕ УСЛУГИ ВО ШУМАРСТВОТО, 2007
VALUE OF SERVICES DONE IN FORESTRY, 2007

илјади денари

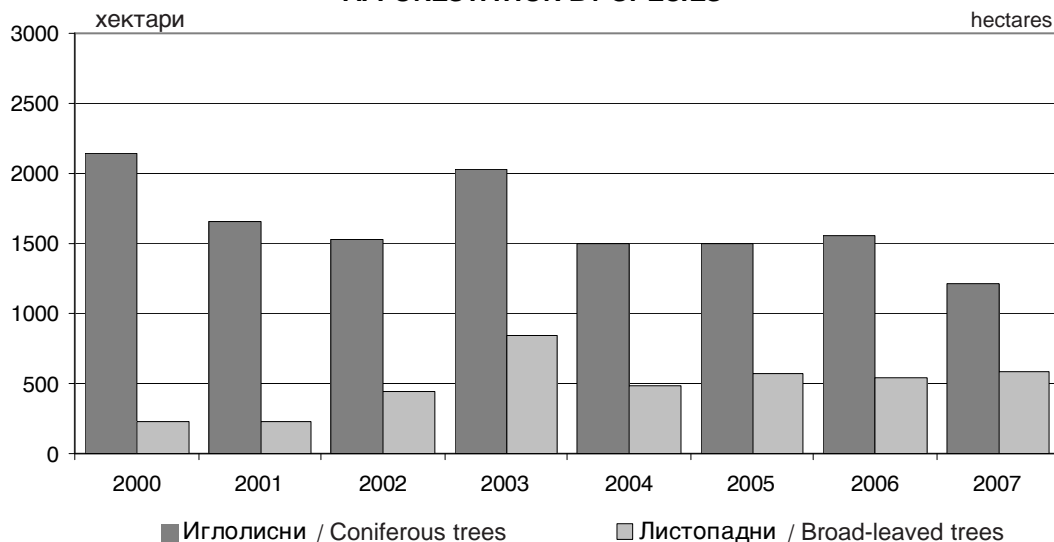
thousand denars

	Вкупно Total	
Вкупно	297 807	Total
Вкупна вредност на шумарските услуги	241 496	Value of forestry services
Услуги за одгледување на шумските дрвја	57 519	Arboriculture services
Услуги во шумарството и сеча на дрвја врз основа на договор	183 977	Services in forestry and felled timber, on contractual basis
Нешумарски услуги	56 311	Non-forestry services

ПОШУМУВАЊЕ ПО ВИДОВИ ДРВЈА
AFFORESTATION BY SPECIES

хектари	2000	2001	2002	2003	2004	2005	2006	2007	hectares
Вкупно	2 370	1 879	1 979	2 879	1 978	2 063	2 106	1 804	Total
<i>Иглолисни</i>	<i>2 141</i>	<i>1 650</i>	<i>1 535</i>	<i>2 034</i>	<i>1 496</i>	<i>1 495</i>	<i>1 557</i>	<i>1 218</i>	<i>Coniferous</i>
Смрча	65	5	18	18	18	76	105	90	Spuca
Ела	237	602	203	680	306	385	385	156	Fir
Црн бор	968	478	572	544	483	522	364	371	Black pine
Бел бор	363	343	583	515	357	289	470	468	Scots pine
Други иглолисни видови	508	222	159	277	332	223	233	133	Other coniferous
<i>Листопадни</i>	<i>229</i>	<i>229</i>	<i>444</i>	<i>845</i>	<i>482</i>	<i>568</i>	<i>549</i>	<i>586</i>	<i>Broad-leaved</i>
Даб, сите видови	22	3	10	2	11	101	12	27	Oaks all species
Бука	-	-	4	403	-	85	53	-	Beech
Багрем	184	226	429	413	344	378	444	505	Acacia
Други тврди	23	-	1	16	123	-	28	6	Other hard woods
Топола	-	-	-	11	-	-	12	1	Popolar
Други меки	-	-	-	-	4	4	-	47	Other soft woods

ПОШУМУВАЊЕ ПО ВИДОВИ ДРВЈА - КЛАСИЧНО ПОШУМУВАЊЕ
AFFORESTATION BY SPECIES



ПОПОЛНУВАЊЕ ПО ВИДОВИ ДРВЈА
REPLENISHMENT PLANTING BY SPECIES

хектари	2000	2001	2002	2003	2004	2005	2006	2007	hectares
Вкупно	267	156	560	390	409	247	187	14	Total
<i>Иглолисни</i>	<i>266</i>	<i>155</i>	<i>276</i>	<i>324</i>	<i>219</i>	<i>101</i>	<i>164</i>	<i>14</i>	<i>Coniferous</i>
Смрча	3	-	-	-	-	-	-	-	Spuca
Ела	17	-	10	68	8	-	-	-	Fir
Црн бор	58	96	118	147	157	33	8	-	Black pine
Бел бор	150	57	135	64	23	37	146	14	Scots pine
Други иглолисни видови	38	2	13	45	31	31	10	-	Other coniferous
<i>Листопадни</i>	<i>1</i>	<i>1</i>	<i>284</i>	<i>66</i>	<i>190</i>	<i>146</i>	<i>23</i>	<i>-</i>	<i>Broad-leaved</i>
Даб, сите видови	-	-	-	10	-	-	-	-	Oaks all species
Бука	-	-	-	-	-	-	-	-	Beech
Багрем	1	1	284	49	158	145	23	-	Acacia
Други тврди	-	-	-	-	32	1	-	-	Other hard woods
Топола	-	-	-	-	-	-	-	-	Popolar
Други меки	-	-	-	-	-	-	-	-	Other soft wood

ПОШУМУВАЊЕ ВО И ВОН ШУМА И НАЧИН НА ПОШУМУВАЊЕ
AFFORESTATION IN AND OUTSIDE OF FOREST

хектари									hectares
	2000	2001	2002	2003	2004	2005	2006	2007	
Вкупно	2 370	1 879	1 979	2 879	1 978	2 063	2 106	1 804	Total
Пошумување во шума	1 607	1 328	1 689	2 433	1 579	1 467	1 224	1 419	Afforestation in forest
Сечишта	1 168	1 079	1 138	1 308	569	841	897	1 198	Cleared areas
Голини	439	249	551	1 125	1 010	626	327	221	Bare ground
Пошумено вон шума	763	551	290	446	399	596	882	385	Afforestation outside of forest
Камењар и година	271	143	72	363	331	365	643	248	Rocky and bare ground
Еродирано земјиште	143	317	78	5	5	40	107	36	Eroded ground
Земјоделско земјиште и друго	349	91	140	78	63	191	132	101	Agricultural and other types of ground
Вештачко пошумување									Artificial afforestation
Со сеене	295	519	550	1 009	239	532	460	312	By sowing
Со садење	2 075	1 360	1 429	1 870	1 739	1 531	1 097	1 492	By planting

СЕЧА ВО ШУМА И ВОН ШУМА
TIMBER HARVESTED IN AND OUTSIDE OF FOREST

иљади м ³									000 m ³
	2000	2001	2002	2003	2004	2005	2006	2007	
Вкупна бруто-маса	1 148	792	810	930	845	821	902	829	Total gross volume
Државни шуми	923	644	657	764	724	682	717	688	State forests
Приватни шуми	225	148	153	166	121	139	185	141	Forest in private ownership
Техничко дрво	171	116	133	142	141	158	162	169	Commercial timber
Огревно дрво	875	610	602	709	642	600	662	583	Fuelwood
Отпадок	102	66	75	79	62	63	78	77	Scraps

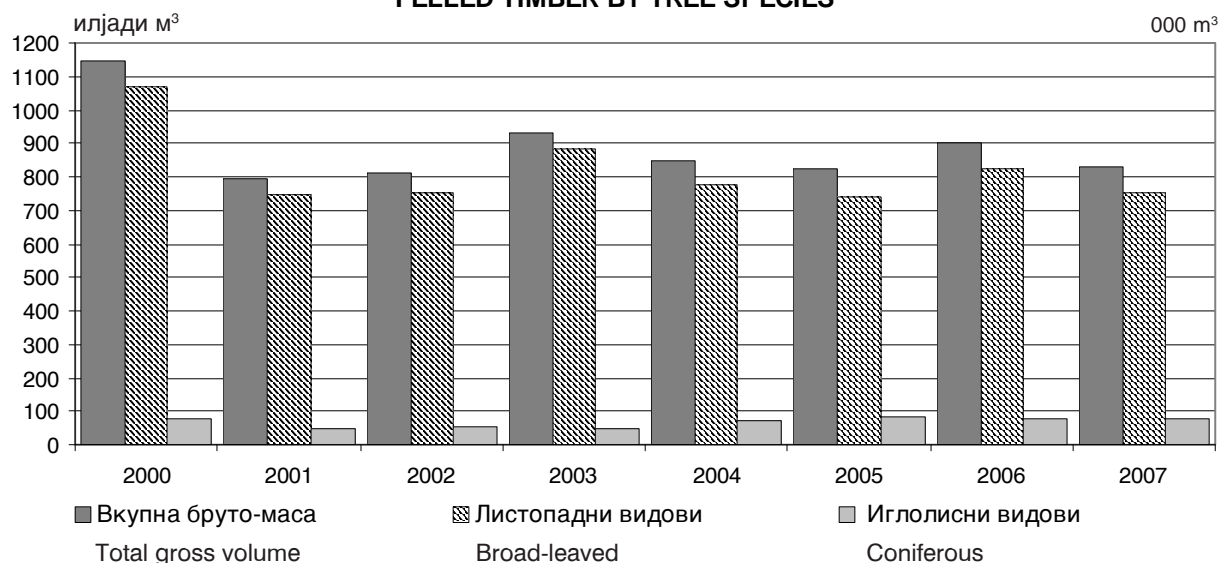
**СЕЧА ПО ВИДОВИ ДРВЈА
FELLED TIMBER BY TREE SPECIES**

илјади м³

000 м³

	2000	2001	2002	2003	2004	2005	2006	2007	
Вкупна бруто-маса	1 148	792	810	930	845	821	901	829	Total gross volume
<i>Листопадни</i>									<i>Broad-leaved</i>
Вкупно	1 071	747	755	881	775	740	821	751	Total
Даб	481	304	341	367	343	303	341	306	Oak
Бука	570	404	370	407	363	359	390	386	Beech
Други тврди	15	38	41	98	65	71	90	49	Other hard woods
Други меки	5	2	3	9	4	7	-	10	Others soft woods
<i>Иглолисни</i>									<i>Coniferous</i>
Вкупно	76	45	55	49	70	81	80	78	Total
Ела и смрча	16	7	10	5	4	2	4	11	Fir and spruce
Бор	39	23	29	38	36	35	67	45	Pine
Други	21	20	16	6	30	44	9	22	Others
Државни шуми									State forests
Вкупна бруто-маса	923	644	657	764	724	682	717	688	Total gross volume
<i>Листопадни</i>									<i>Broad-leaved</i>
Вкупно	850	606	606	724	656	614	651	623	Total
Даб	367	244	279	289	279	238	261	236	Oak
Бука	467	336	295	353	322	325	346	354	Beech
Други тврди	11	24	31	78	51	48	44	28	Other hard woods
Други меки	5	1	1	4	4	3	-	5	Other soft woods
<i>Иглолисни</i>									<i>Coniferous</i>
Вкупно	73	39	51	40	68	68	66	65	Total
Ела и смрча	16	7	10	5	4	2	4	11	Fir and spruce
Бор	36	19	26	30	34	23	53	33	Pine
Други	21	18	15	5	30	43	9	21	Other
Приватни шуми									Private forests
Вкупна бруто-маса	225	148	153	166	121	139	184	141	Total gross volume
<i>Листопадни</i>									<i>Broad-leaved</i>
Вкупно	222	142	149	157	119	126	170	128	Total
Даб	114	60	62	78	64	65	80	70	Oak
Бука	103	68	75	54	41	34	44	32	Beech
Други тврди	5	13	10	20	14	23	46	21	Other hard woods
Други меки	-	1	2	5	-	4	-	5	Other soft woods
<i>Иглолисни</i>									<i>Coniferous</i>
Вкупно	3	6	4	9	2	13	14	13	Total
Ела и смрча	-	-	-	-	-	-	-	-	Fir and spruce
Бор	3	4	3	8	2	12	14	12	Pine
Други	-	2	1	1	-	1	-	1	Other

**СЕЧА ПО ВИДОВИ ДРВЈА
FELLED TIMBER BY TREE SPECIES**



**ШТЕТИ ВО ШУМИТЕ
FOREST DAMAGES**

	2000	2001	2002	2003	2004	2005	2006	2007	
Штети од инсекти (м ³)	364	-	-	2 997	932	4 920	4 663	1 523	Damage by insects (m ³)
Штети од растителни болести (м ³)	-	110	-	270	140	26	852	300	Damage caused by diseases (m ³)
Штети од пожари (ха)	4 807	5 255	5 482	1 922	1 798	3 093	3 594	34 443	Fire damages (ha)

**ОТСТРЕЛАН ДИВЕЧ
GAME SHOT**

број	2000	2001	2002	2003	2004	2005	2006	2007	number
Срна	-	-	-	-	-	-	-	-	Roe-deer
Мечка	30	-	-	-	-	-	-	-	Bear
Дивокоза	12	55	4	35	8	47	76	30	Chamois
Зајак	6 152	4 095	3 654	3 607	4 460	4 034	4 096	3 085	Hare
Диви свиња	737	663	575	525	667	712	731	791	Wild boar
Еребица, полска	13 198	7 083	2 674	2 708	3 270	- ¹⁾	4 664	3 135	Partridge gray
Еребица, камењарка	401	552	118	158	219	- ¹⁾	178	121	Partridge rock redlegged
Лештерка	-	10	-	-	20	- ¹⁾	-	222	Hazel grouse
Фазан	317	277	185	1 307	719	- ¹⁾	1 886	1 295	Pheasant

1) Не е вршен отстрел на пердувест дивеч во согласност со наредбата од Министерството за земјоделство, шумарство и водостопанство, за забрана за отстрел на пердувест дивеч без заштита (бр.09-10993/1 18 октомври 2005).

1) None feathered birds were shot, according decree of Ministry of Agriculture, Forestry and Water economy, for embargo to shot feathered birds without protection. (No. 09-10993/1 18.october.2005).

Редакциона комисија:

Мира Тодорова (претседател)
Верка Панова-Гроздановска (заменик на претседателот)
Мирјана Бошњак
Славка Атанасова
Лидија Кралевска
Дијана Крстевска (секретар)

Editorial board :

Mira Todorova (President)
Verka Panova-Grozdanovska (Vice president)
Mirjana Boshnjak
Slavka Atanasova
Lidija Krlevska
Dijana Krstevska (Secretary)

Лектор: Јасмина Ѓорѓиева

Language Editor for the Macedonian Language: Jasmina Gjorgieva

Технички уредник: Љубен Илиевски

Technical Editor: Ljuben Ilievski

Статистички преглед: Земјоделство - ISSN 1857-520X

Шумарство, 2000-2007 - ISBN 978-9989-197-25-3

Statistical review: Agriculture -ISSN 1857-520X

Forestry, 2000-2007 - ISBN 978-9989-197-25-3

Излегува еднаш годишно

Annual review

Тираж/Number of copies printed: 100

Страници/Pages: 16

Печатено во Печатницата на Службата за општи и заеднички работи при
Владата на Република Македонија

Printed In Printing House at General Administration Services at the Government
of the Republic of Macedonia