



ZAVOD za GOZDOVE
SLOVENIJE



**MEDNARODNO LETO
GOZDOV • 2011**
Gozdovi za ljudi



Skrbno z gozdom, v dobro narave in ljudi

- ▷ Gospodarjenje z gozdovi in njihova raba v Sloveniji
- Glavne naloge in dejavnosti Zavoda za gozdove Slovenije
- O gozdovih Slovenije
- Gozdnogospodarsko načrtovanje
- Gojenje gozdov
- Varstvo gozdov
- Gozdna tehnika
- Gozdne živali in lovstvo
- Lovišča s posebnim namenom
- Odnosi z javnostmi in izobraževanje lastnikov gozdov

Zavod za gozdove Slovenije

Skrbno z gozdom, v dobro narave in ljudi

Poslanstvo:

Ohranjanje in sonaravni razvoj slovenskih gozdov in vseh njihovih funkcij za njihovo trajnostno in kakovostno gospodarjenje ter rabo, pa tudi ohranjanje narave v gozdnem prostoru v dobro sedanjega in prihodnjih rodov.

Uvod

Gozdovi in gozdna krajina sta najbolj prepoznavna prostorska elementa Slovenije. Biotska pestrost slovenskih gozdov je rezultat pestrih naravnih danosti na stičišču treh velikih klimatskih sistemov: atlantskega, celinskega in sredozemskega.

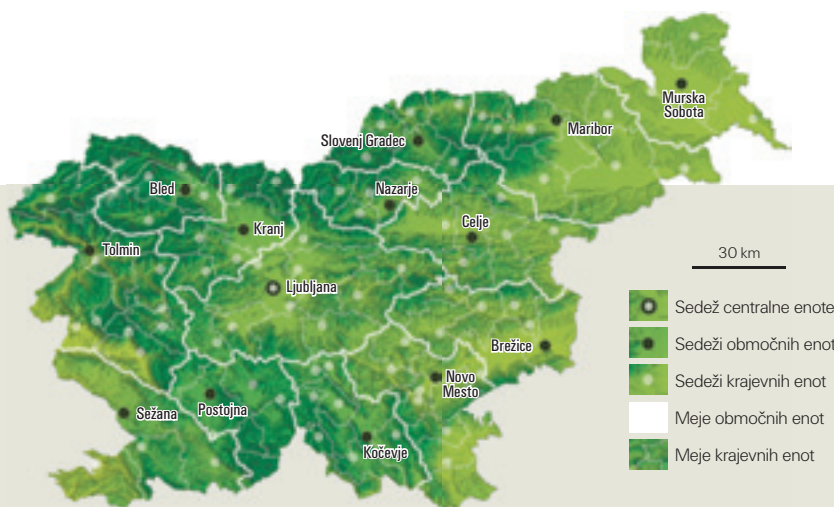
Ohranjenost naših gozdov in njihovega biotskega bogastva pa je rezultat več kot sto let načrtnega in strokovnega gospodarjenja z gozdovi. Skrb za gozdove in gozdno krajino ima v zavesti Slovencev poseben pomen, ki se odraža v skrbi lastnikov gozdov do gozda ter v odnosu gozdarske stroke.

Največje bogastvo naših gozdov - kakovosten les - so naši predniki že od nekdaj znali uporabljati tako v vsakdanjem življenju, kot tudi v umetnosti in religiji. Večstoletna tradicija skrbnega gospodarjenja s slovenskim gozdom je od leta 1994 zaupana Zavodu za gozdove Slovenije, ki s strokovnim usmerjanjem razvoja gozdov lastnikom le-teh omogoča, da jih bodo lahko zapustili svojim vnukom. Naj bo pričujoča publikacija droben utrinek, ki prikazuje naše delo in slovenski gozd, na katerega smo ponosni.

Jošt Jakša, direktor



ZAVOD za GOZDOVE
SLOVENIJE



Organiziranost Zavoda za gozdove Slovenije

DIREKTOR ZAVODA

CENTRALNA ENOTA

Oddelek za stike z lastniki gozdov in javnostjo	Oddelek za gozdne živali in lovstvo
Oddelek za gozdnogospodarsko načrtovanje	Oddelek za računalništvo
Oddelek za gojenje in varstvo gozdov	Oddelek za finančne zadeve
Oddelek za gozdno tehniko	Oddelek za kadrovske pravne zadeve

OBMOČNE ENOTE

Tolmin	Bled
Kranj	Ljubljana
Postojna	Kočevje
Novo mesto	Brežice
Celje	Nazarje
Slovenj Gradec	Maribor
Murska Sobota	Sežana

Zavod za gozdove Slovenije je javni zavod, ki ga je ustanovila Republika Slovenija z Zakonom o gozdovih (1993) in opravlja javno gozdarsko službo v vseh gozdovih Slovenije, ne glede na lastništvo.

Zavod za gozdove Slovenije (ZGS) je na državnem nivoju organiziran s sedežem na Centralni enoti v Ljubljani, na regionalni ravni v 14-ih območnih enotah, na lokalnem nivoju v 93-ih krajevnih enotah in 408-ih gozdnih revirjih. V sestavi ZGS je 10 lovišč s posebnim namenom, ki trajnostno gospodarijo z divjadjo, izvajajo varstvo redkih in ogroženih živalskih vrst, ter opravljajo tudi dejavnosti lovskega turizma.

Organi Zavoda so svet Zavoda, direktor Zavoda in strokovni svet Zavoda.

Na ZGS je zaposlenih 795 ljudi, od katerih je 688 gozdarskih strokovnjakov.

Javna gozdarska služba je skoraj v celoti financirana iz proračuna Republike Slovenije, lovišča s posebnim namenom se pretežno financirajo sama.

ZGS ne izvaja sečnje, spravila, transporta in prodaje lesa ter prometa z gozdovi.

Gospodarjenje z gozdovi in njihova raba v Sloveniji

Gospodarjenje z gozdovi in njihovo rabo v Sloveniji usmerjata Ministrstvo za kmetijstvo, gozdarstvo in prehrano Republike Slovenije kot vrhovna državna ustanova za področje gozdarstva in Zavod za gozdove Slovenije kot javna gozdarska služba.

Temeljna državna dokumenta, ki sta podlaga za ravnanje in gospodarjenje z gozdovi v Sloveniji, sta:

- **Zakon o gozdovih** (1993), ki ureja varstvo, gojenje, izkoriščanje in rabo ter razpolaganje z gozdovi na podlagi načrtov za gospodarjenje z gozdovi;
- **Nacionalni gozdni program** (2007), ki je osnovni strateški dokument s področja gozdov in gozdarstva ter hkrati nadgraditev obstoječega Programa razvoja gozdov v Sloveniji (1996), ki ga je sprejel Državni zbor in v katerem so določeni nacionalna politika sonaravnega gospodarjenja z gozdovi, usmeritve za ohranitev in razvoj gozdov ter pogoji za njihovo izkoriščanje oziroma večnamensko rabo.

Poleg teh pa še zakoni in podzakonski akti s področij varstva narave, varstva okolja, urejanja prostora, varstva rastlin, lova in divjadi, graditve objektov, informacij javnega značaja in medijev.

Načrti za gospodarjenje z gozdovi:

- gozdnogospodarski načrti območij in gozdnogospodarskih enot,
- gozdnogojitveni načrti,
- lovskoupravljavski načrti območij.

Temeljna načela za ravnanje in gospodarjenje z gozdovi:

- trajnost (trajna ohranitev gozdov in trajna raba njihovih dobrin in nematerialnih funkcij),
- sonaravnost (raba gozdov v taki meri in na tak način, ki omogoča ohranitev vseh naravnih sestavin gozda),
- mnogonamenskost (uravnotežen pomen ekoloških, proizvodnih in socialnih vlog gozdov).

Po strokovnih usmeritvah Zavoda za gozdove Slovenije z gozdovi gospodarijo lastniki gozdov, ki so:

- zasebni lastniki (fizične in pravne osebe),
- lokalne skupnosti,
- država.

Približno $\frac{3}{4}$ gozdov je v lasti zasebnih lastnikov.

ZGS pri svojem delu sodeluje s številnimi ustanovami in organizacijami z upravnega, strokovnega, pedagoškega, znanstveno raziskovalnega in nevladnega področja, sodeluje pa tudi na mednarodnem področju. To sodelovanje temelji na zakonskih predpisih, pogodbah in dogovorih, skupnem interesu v projektih in drugih dejavnostih.

Med pomembnejše sodijo:

na upravnem področju: Ministrstvo za kmetijstvo, gozdarstvo in prehrano, Ministrstvo za okolje in prostor, Ministrstvo za obrambo, Inšpektorat za kmetijstvo, gozdarstvo in hrano, Agencija za okolje Republike Slovenije, Agencija Republike Slovenije za kmetijske trge in razvoj podeželja, Sklad kmetijskih zemljišč in gozdov Republike Slovenije, Statistični urad Republike Slovenije, Direkcija za ceste Republike Slovenije, Fitosanitarna uprava Republike Slovenije, Veterinarska uprava Republike Slovenije, občine in upravne enote,

na pedagoškem področju: Biotehniška fakulteta, Oddelek za gozdarstvo in obnovljive gozdne vire, Andragoški center Slovenije, Zavod za šolstvo Republike Slovenije, Srednja gozdarska in lesarska šola Postojna, osnovne in srednje šole,

na znanstvenoraziskovalnem področju: Gozdarski inštitut Slovenije, Biotehniška fakulteta, Oddelek za gozdarstvo in obnovljive gozdne vire,

na strokovnem področju: Zavod za varstvo narave Republike Slovenije, Geodetski zavod Slovenije, Triglavski narodni park, Kmetijsko gozdarska zbornica Slovenije, Gospodarska zbornica Slovenije, Fitosanitarna uprava Republike Slovenije, Uprava RS za zaščito in reševanje,

na nevladnem področju: društva lastnikov gozdov, Lovska zveza Slovenije, Zveza gozdarskih društev Slovenije, Turistična zveza Slovenije, Planinska zveza Slovenije, Pro Silva Slovenije,

na mednarodnem področju: UN-FAO, UN-ECE, ILO, IUFRO.

Glavne naloge in dejavnosti

Zavoda za gozdove Slovenije

5

Gozdnogospodarsko načrtovanje:

- izdelujemo gozdnogospodarske načrte,
- zbiramo podatke o stanju in razvoju gozdov ter vodimo računalniške baze teh podatkov,
- spremljamo biološko ravnotežje v gozdovih,
- izdajamo soglasja za posege v gozd in gozdni prostor,
- sodelujemo pri prostorskem načrtovanju.

Gojenje in varstvo gozdov:

- izdelujemo gozdnogojitvene načrte in načrte požarnega varstva za gozdove,
- določamo potrebna gojitvena in varstvena dela v gozdovih,
- izbiramo drevje za posek v sodelovanju z lastniki gozdov,
- izdelujemo načrte sanacij v naravnih nesrečah poškodovanih gozdov in zagotavljamo njihovo izvedbo,
- svetujemo lastnikom gozdov pri izvedbi gozdnogojitvenih in varstvenih del,
- svetujemo lastnikom gozdov v zvezi s financiranjem in sofinanciranjem del v gozdovih iz proračunskih sredstev,
- zagotavljamo sadike in semena gozdnega drevja za obnovo gozdov ter potreben material za izvedbo varstvenih del,
- prevzemamo opravljena dela v gozdovih, financirana in sofinancirana iz proračunskih sredstev.

Gozdna tehnika:

- strokovno usmerjamo in nadziramo gradnjo in vzdrževanje gozdnih prometnic,
- izdelujemo in vzdržujemo informacijski sistem za gozdne ceste,
- določamo režime prometa na gozdnih cestah v sodelovanju z lastniki gozdov in lokalnimi skupnostmi,
- svetujemo lastnikom gozdov za pravilno in varno delo v gozdovih,
- izdelujemo tehnološke dele gozdnogospodarskih in gozdnogojitvenih načrtov,
- sodelujemo pri uvajanju novih tehnologij pri sečnji, spravilu in transportu lesa iz gozdov,
- izvajamo kontrolo sečišč v gozdovih,
- svetujemo pri smotrni rabi lesa v energetske namene.

Gozdne živali in lovstvo:

- izdelujemo lovskoupravljalvske načrte območij,
- vodimo evidenco o odstrelu in izgubah divjadi,
- določamo ukrepe za izboljšanje življenjskih razmer za prostoživeče živali,
- spremljamo stanje populacij velikih zveri (rjavi medved, volk in ris),
- upravljamo z lovišči s posebnim namenom,
- ocenjujemo škode od zavarovanih živalskih vrst in od divjadi na nelovnih površinah.

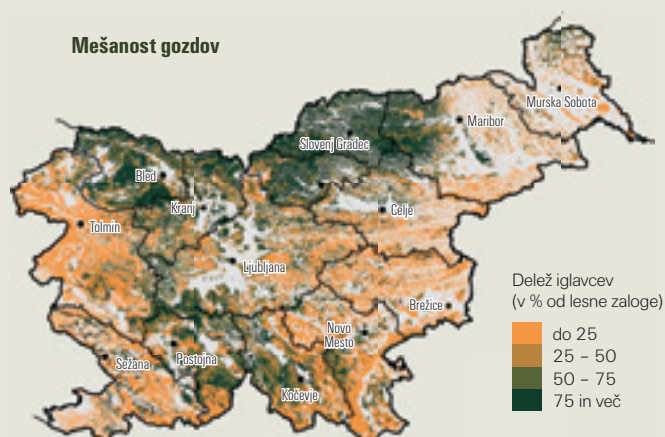
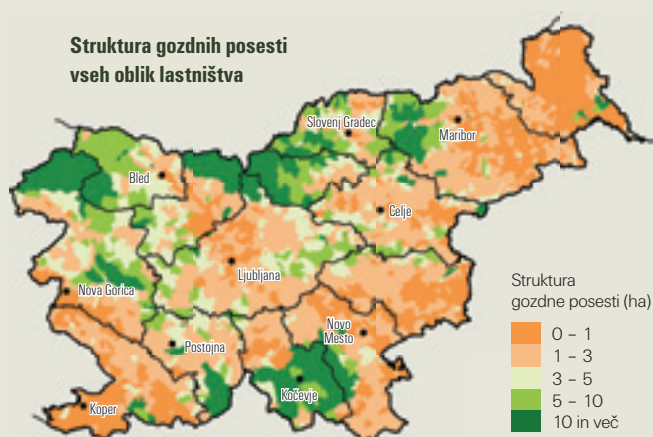
Odnosi z javnostmi in izobraževanje lastnikov gozdov:

- populariziramo gozdove in gozdarstvo,
- osveščamo javnost o pomenu gozdov in ohranjanju narave,
- izobražujemo in usposabljam lastnike gozdov,
- sodelujemo v dejavnostih za razvoj podeželja,
- razvijamo študijske krožke v ZGS,
- upravljamo in populariziramo gozdne učne, turistične in druge tematske poti,
- obveščamo javnost o gozdovih, gozdarstvu in dejavnostih ZGS.

Druga področja:

- strokovno usmerjamo oddajanje del v državnih gozdovih, nadziramo izvedbo in prevzemamo opravljena dela po pooblastilu Sklada kmetijskih zemljišč in gozdov Republike Slovenije,
- sodelujemo v raziskovalnih dejavnostih,
- sodelujemo v mednarodnih projektih.

O gozdovih Slovenije



Gozdnatost in pestrost gozdov

Slovenija spada med najbolj gozdnate države v Evropi. 1.186.104 hektarjev gozdov pokriva več kot polovico površine države (gozdnatost je 58,5 %). Pretežni del slovenskih gozdov je v območju bukovih, jelovo-bukovih in bukovo-hrastovih gozdov (70 %), ki imajo razmeroma veliko proizvodno sposobnost.

Lastništvo gozdov

V Sloveniji je 74 % gozdov v zasebni lasti, 26 % gozdov pa je v lasti države in občin. Večje in strnjene gozdne posesti državnih gozdov omogočajo kakovostno strokovno gospodarjenje.

Zasebna gozdna posest pa je zelo razdrobljena, saj povprečna posest obsega manj kot 3 ha in še ta je nadalje razdeljena na več med seboj ločenih parcel. Za veliko večino teh posesti gozdovi niso gospodarsko pomembni. Zasebna gozdna posest se še naprej deli, saj se povečuje število lastnikov gozdov. Po zadnjih podatkih je tako v Sloveniji že 313.000 (s solastniki celo 461.000) zasebnih gozdnih posestnikov. Takšna velika razdrobljenost, število lastnikov in solastnikov gozdov, otežuje strokovno delo in optimalno izrabo lesa v zasebnih gozdovih.

Lesna zaloga, prirastek in posek

Lesna zaloga slovenskih gozdov je po podatkih gozdnogospodarskih načrtov Zavoda za gozdove Slovenije 327.500.000 kubičnih metrov oziroma 276 kubičnih metrov na hektar. Delež lesne zaloge iglavcev je 46,5 %, listavcev pa 53,5 %. V slovenskih gozdovih priraste letno 8.000.000 kubičnih metrov lesa ali okroglo 6,7 kubičnih metrov na hektar.

V zadnjih nekaj letih je bilo v slovenskih gozdovih skupno posekano za tri in pol milijone m³ drevles letno, od tega 60 % iglavcev in 40 % listavcev. Posek zaostaja za možnim posekom po gozdnogospodarskih načrtih in znaša 70 % možnega poseka in 40 % tekočega prirastka.

Motnje, ki ogrožajo slovenske gozdove

Slovenske gozdove, poleg naravnih ujm (veter, žled, sneg), v zadnjih letih ogrožajo predvsem gozdnemu drevju škodljive žuželke (v glavnem podlubniki), ki so eden od najpogostejših vzrokov za sanitarni posek. Sanitarni posek znaša povprečno kar tretjino od celotnega poseka, in v različnih letih znaša med 19 % in 45 % celotnega poseka. Tako stane zmanjšuje delež potrebnih negovalnih sečenj in s tem načrtno gospodarjenje z gozdovi, hkrati pa zmanjšuje biološko stabilnost gozdov.

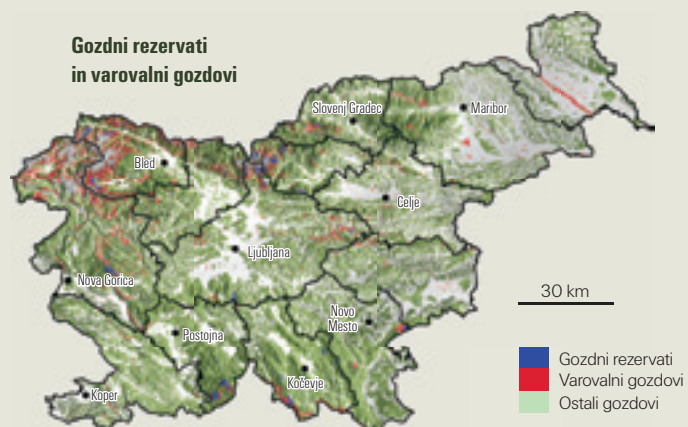


Slovenski gozd v številkah

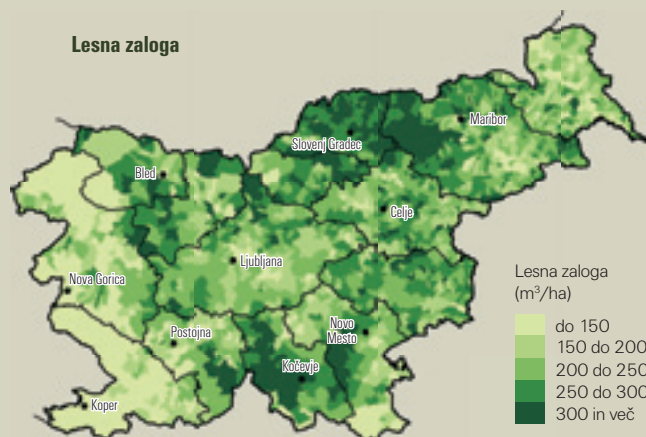
Površina gozdov:	1.186.104 ha
Lesna zaloga:	327.459.000 m ³ (276 m ³ /ha)
Letni prirastek:	7.985.000 m ³ (6,74 m ³ /ha)
Možni posek:	5.126.609 m ³
Letni posek skupaj:	3.427.372 m ³
Iglavcev:	2.055.341 m ³
Listavcev:	1.372.031 m ³
Realizirani posek predstavlja 67 % možnega poseka.	
Dolžina gozdnih cest:	12.395 km
Dolžina gozdnega roba:	cca 115.000 km
Proračunska sredstva (v EUR):	
- za gojenje in varstvo gozdov:	2.654.636
- vzdrževanje življenjskega okolja prostoživečih živali:	73.879
- za vzdrževanje gozdnih cest:	1.268.349
- PRP 2007-2013:	5.391.302

Vir podatkov: Poročilo ZGS o gozdovih Slovenije za leto 2009

Gozdni rezervati in varovalni gozdovi



Lesna zaloga



Prirastek



Gozdnogospodarsko načrtovanje v Sloveniji



Začetek gozdnogospodarskega načrtovanja na Slovenskem sega v prvo polovico 18. stoletja. Za prvi pravi gozdnogospodarski načrt na Slovenskem velja Flameckov načrt za tolminske gozdove iz leta 1770. Gozdnogospodarsko načrtovanje je pri nas dobilo nov zagon koncem 19. stoletja, ko sta na Kočevskem in Notranjskem začela delovati ugle dna gozdarja dr. Leopold Hufnagel in Heinrich Schollmayer - Lichtenberg. V letu 1948 so bila v Sloveniji oblikovana gozdnogospodarska območja, prvo sistematično zbiranje podatkov o gozdovih (gozdna inventura) je bilo opravljeno leta 1947, medtem ko so bili prvi gozdnogospodarski načrti območij za vseh 14 gozdnogospodarskih območij izdelani za obdobje 1971 – 1980.

Osnovne naloge, ki jih ZGS opravlja na področju gozdnogospodarskega načrtovanja, so: zbiranje podatkov o gozdovih, skladno s Pravilnikom o gozdnogospodarskih in gozdnogojitvenih načrtih (gozdna inventura), izdelava karte funkcij gozdov, izdelava desetletnih načrtov za gospodarjenje z gozdovi za 236 gozdnogospodarskih enot in 14 gozdnogospodarskih območij ter priprava strokovnih podlag, mnenj, pogojev, smernic in soglasij za vse posege v gozd in gozdni prostor. Strokovnjaki ZGS poleg tega sodelujemo s številnimi mejnimi panogami v prostoru (kmetijstvo, vodno gospodarstvo, urbanizacija, naravovarstvo) ter z njimi usklajujemo različne, pogosto tudi nasprotujoče si interese.

Danes pri zbiranju podatkov na terenu uporabljamo številne sodobne tehnologije, ki so se razvile ob koncu devetdesetih let. Pri tem učinkovito uporabljamo digitalne ortofoto posnetke in digitalne katastrske načrte, s katerimi smo izboljšali orientacijo na terenu ter povečali natančnost zbiranja prostorskih podatkov. Zavod za gozdove Slovenije danes že učinkovito uporablja nove sisteme za prostorsko pozicioniranje (GPS) ter nadgrajuje možnosti stalnega dostopa do prostorskih in drugih podatkov o gozdovih na spletu.

V gozdnogospodarskih načrtih, ki se izdelujejo za obdobje desetih let, je opisano stanje gozdov in njihove razvojne težnje, določeni so cilji gospodarjenja v prihodnje (tudi glede na analizo gospodarjenja v preteklosti) ter smernice in ukrepi za racionalno uresničitev teh ciljev. Nekoč je bil pglavitni in skoraj edini cilj gospodarjenja z gozdovi proizvodnja lesa: za gradbeništvo, kurjavo, rudnike, pohištvo ipd. Danes ob tem, sicer še vedno pomembnem cilju, vztrajno, a zanesljivo pridobivajo na pomenu novi cilji, povezani s pomembnimi funkcijami gozdov, kot so varovalna, biotopska, vodnovarstvena, rekreacijska ipd. Za objektivno in racionalno oceno teh ciljev služi karta funkcij gozdov, ki se redno vzdržuje pri obnovah načrtov gozdnogospodarskih enot.



V postopku izdelave načrtov ZGS sodeluje tudi z organizacijami, pristojnimi za varstvo narave. Gozdovi, ki so opredeljeni kot gozdovi s posebnim namenom ter vsi gozdovi, ki se nahajajo v območjih NATURE 2000, so deležni še posebne pozornosti, kar pomeni, da se tu vse načrtovane smernice in ukrepi še posebej skrbno proučujejo, upoštevajo tudi širše interese varstva narave.

V gozdnogospodarskih načrtih, ki obravnavajo gozdove na območjih NATURA 2000 so, skladno z Operativnim programom Vlade RS (2007), podrobneje opredeljeni varstveni cilji in ukrepi za ohranitev njihovega ugodnega stanja.

Pri zakonsko določenem postopku sprejemanja gozdnogospodarskih načrtov je z javnimi razgrnitvami in obravnavami omogočeno sodelovanje lastnikov gozdov ter javnosti. Na obravnavah so vsem omogočene argumentirane pripombe na gozdnogospodarski načrt, ki ga ob koncu postopka v primeru gozdnogospodarskih enot sprejme Ministrstvo za kmetijstvo, gozdarstvo in prehrano, v primeru gozdnogospodarskih območij pa vlada Republike Slovenije.

Gojenje gozdov



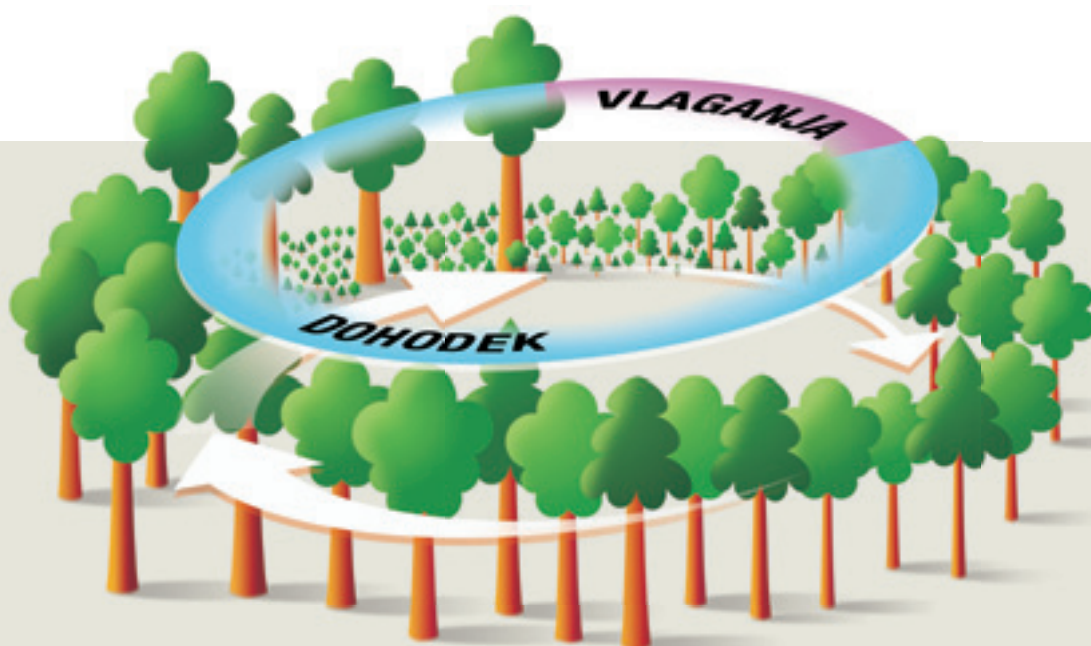
Načeli sonaravnost in trajnost v usmerjanju razvoja gozda vodita gozdarsko stroko že pol stoletja in to tradicijo ohranjamo. Posebnost slovenskega gozdarstva je v malo-površinskem obravnavanju gozda, kjer smo pozorni do podrobnosti v gozdnih ekosistemih in do zunanjih vplivov in interesov, ki krojijo razvoj gozda. Ne glede na lastništvo so vsi gozdovi obravnavani z enako pozornostjo. Z gozdnogospodarskim načrtovanjem se proces načrtovanja ne zaključí. Strateške odločitve o usmerjanju razvoja gozdov v gozdnogospodarskem načrtu so podlaga izvedbenemu, gozdnogojitvenemu načrtovanju, s katerim načrtujemo neposredne aktivnosti v konkretnem gozdu – življenjski skupnosti.

Gozdnogojitveno načrtovanje je povezava med gozdnogospodarskim načrtovanjem in izvajanjem del v gozdovih. Letno posodobimo ali obnovimo do desetine gozdnogojitvenih načrtov v Sloveniji, to je okvirno za 100 tisoč hektarov gozdov. Ti načrti so podlaga za vse aktivnosti, ki jih izvajamo v gozdu za usmerjanje razvoja gozda.

Obnovi gozda je namenjena še posebna skrb, saj se z njo zasnjuje desetletja in stoletja trajajoča življenjska pot drevesa in gozdne skupnosti. Slovensko gozdarstvo izstopa po ohranjenosti vrstne sestave gozdov. Napake, storjene v tem razvojnem obdobju, so lahko dolgotrajno nepopravljive, zato temu procesu posvečamo posebno pozornost. Kar 99,5 % gozdov obnavljamo z naravnim pomlajevanjem, kar je porok ekološke stabilnosti gozda.

Obnovo gozda izjemoma izvajamo s sajenjem sadik ali setvijo semena, ki je le dopolnilo naravni obnovi. Obnovo s sajenjem ali setvijo izvajamo v primerih, ko je v gozdovih, poškodovanih v naravnih ujmah, treba pospešiti zarast tal, ko je treba dediščino preteklosti, pred desetletji osnovane kulture smreke obnoviti z naravnejšo, rastišču ustrezno drevesno sestavo in v primerih, ko gre razvoj gozda zelo samosvojo pot in ni primernega semenskega obroda oziroma možnosti za naravno nasemenitev ustreznih drevesnih vrst. V teh primerih izvajamo obnovo s sajenjem sadik oz. setvijo semena gozdnih drevesnih vrst, ki so primerne za posamezna rastišča. V strukturi sadik je dobra polovica listavcev (prevladujejo sadike bukve, hrasta, jesena, javorja in češnje) in slaba polovica iglavcev (prevladujeta smreka in macesen), skupno preko dvajsetih različnih drevesnih vrst. Letno posadimo okoli milijon sadik gozdnega drevja, ki jih zagotovi ZGS.

Za zagotovitev ustreznega izvora sadilnega materiala imamo v Sloveniji registriranih preko dvesto semenskih objektov, v katerih spremljamo semenski obrod. Z informacijami o semenenju obveščamo drevsnice in nadziramo zbiranje semena ter izdajamo potrdila, ki jamčijo pravilnost izvora. Za zagotavljanje nemotene oskrbe z ustreznim sadilnim materialom ZGS upravlja s semensko hranilnico, kjer oblikujemo zaloge rezervnega semena za vzgojo sadik za leta, ko ni ustreznega semenskega obroda.



Usmerjanje razvoja gozda poteka vse življenjsko obdobje, od posameznega drevesa kot graditelja življenjske skupnosti do celotnega gozdnega ekosistema. Z nego usmerjamo razvoj mladega gozda vse od vznika oziroma osnovanja do odraslega gozda. V razvojnem obdobju mladovja, v dveh do treh desetletjih, izvajamo nego vsaj 3 - 4-krat. V Sloveniji letno z nego mladega gozda usmerjamo razvoj na površini enega odstotka vseh gozdov. V naravi je stalnica izbor z izločanjem manj vitalnih, manj zdravih in rastišču manj prilagojenih dreves. **Nega gozda temelji na principu izbire dreves** po kriterijih vitalnosti, rastiščne prilagojenosti, ekosistemske vloge, zdravstvenega stanja in kakovosti. Po principih nege usmerjamo razvoj gozda tudi v odraslem gozdu z izbiro dreves za možni posek, ki jo izvajajo revirni gozdarji v gozdovih vseh lastništev, v sodelovanju z lastniki gozdov, na podlagi gozdnogospodarskih in gozdnogojitvenih načrtov. Letno je izbira dreves za možni posek realizirana s sečnjo okvirno s tremi milijoni m³ lesne mase.

Izvedba gozdnogojitvenih del sloni na ramenih lastnika. Med najpomembnejšimi delovnimi področji revirnega gozdarja je sodelovanje z lastniki gozdov s svetovanjem, izobraževanjem in usposabljanjem za izvajanje strokovnih del gojenja in varstva gozdov. Pri tem so najbolj učinkoviti neposredni stiki z lastniki, sicer pa ZGS za lastnike gozdov vsako leto organizira tudi več kot 100 seminarjev in delavnic z izobraževalnim namenom.

Narava in upravni postopki si niso prav blizu, pa vendar za vse aktivnosti gojenja (vključno z izbiro drevoja za možni posek) in varstva gozdov ZGS lastnikom gozdov izdaja odločbe v upravnem postopku (preko 60.000 letno).

Med lastniki gozdov, kljub dokazani koristi za gozd, ni dovolj velike vneme za dolgoročna vlaganja v gozdove, kot je nega mladega gozda. Delo in sredstva, ki jih vložijo v gozd, so investicija, ki jo večinoma sami ne bodo nikoli koristili. Zaradi tega in tudi zaradi javnega interesa za splošno koristne vloge gozda je vzpostavljen sistem financiranja in sofinanciranja vlaganj v gozdove iz sredstev proračuna RS, ki omogoča lastnikom, ki gospodarijo s svojimi gozdovi skladno z načrti, da po opravljenem delu pridobijo ta sredstva. Dela, ki se izvajajo v gozdu, letno načrtujemo in jih glede na potrebnost ter nujnost uvrščamo v program letne izvedbe. Vsa ta dela, ki jih izvajajo lastniki, usmerjajo v neposrednem stiku z lastnikom gozda revirni gozdarji. Usmerjanje in pomoč je večplastna, od strokovnih nasvetov in praktičnega prikaza do prevzemov in obračunov izvedenih del ter evidenc, prek katerih spremljamo realizacijo načrtovanega.

Varstvo gozdov



Varstvo gozdov je bilo v preteklosti usmerjeno predvsem v obvladovanje podlubnikov in nekaterih bolezni gozdnega drevja, kot je primer kostanjevega raka. Pojmovanje varstva gozdov se je v zadnjih desetletjih, skupaj s celostnim pogledom na gozd, razširilo na celotno gozdarstvo. Pri načrtovanju ukrepov v gozdu je varstvo gozdov vgrajeno v sam ukrep, saj je **preventiva najcenejše in najuspešnejše varstvo**. Seveda pri tem nismo zanemarili klasičnih oblik varstva, kot so obvladovanje gozdnemu drevju škodljivih žuželk in bolezni. Nasprotno, s klimatskimi spremembami in globalizacijo trgovine z lesom in rastlinami so se v slovenskih gozdovih razmnožili in pričeli povzročati škodo organizmi, ki v preteklosti niso bili pomembni oz. jih v slovenskih ali celo evropskih gozdovih do sedaj sploh ni bilo. Področje varstva gozdov in načrtovanje preventive se dotika tudi uvajanja novih tehnologij pridobivanja lesa oz. izboljševanja že obstoječih.

Izvedba varstvenih del v gozdovih je, tako kot ostala dela, naložena lastnikom gozdov. Izjema so preventivna varstvena dela, kot so polaganje kontrolnih nastav in pasti za podlubnike. Ta dela opravlja ZGS v okviru rednega dela ali pa z izvajalci, s katerimi za izvedbo teh del podpiše pogodbo. Seveda lastniki gozdov niso prepuščeni sami sebi, saj enako kakor gozdnogojitvena dela, tudi varstvena dela načrtujemo in usmerjamo v ZGS. Hkrati imamo možnost oz. obveznost, da nujna varstvena dela lastnikom gozda nalagamo z odločbo, ki ji sledi tudi izvršba po drugi osebi, če jih lastnik ne izvede v roku in na način, kot je to predpisano.

V dosledno in čim lažje izvajanje del pri varstvu gozdov je vključena tudi nabava materialov, potrebnih za izvedbo del. V okviru financiranja in sofinanciranja vlaganj v gozdove iz sredstev proračuna so vsi materiali, potrebni za izvedbo varstvenih del, kupljeni iz sredstev proračuna Republike Slovenije ter na osnovi izdanih odločb in podpisanih prevzemnic predani lastniku gozda brezplačno. Za pravočasno in kakovostno opravljena varstvena dela lastnikom gozdov pripadajo proračunska sredstva za vlaganja v gozdove. Njihov obseg je odvisen od vrste del. Izvedba preventivnih varstvenih del, kot so preprečevalni in preprečevalno-zatiralni ukrepi in protipožarni ukrepi, je zaradi velikega javnega interesa financirana.



Glavni poudarki pri varstvu gozdov so:

- varstvo pred **gozdnemu drevju škodljivimi žuželkami**,
- varstvo pred **boleznimi gozdnega drevja**,
- varstvo pred **požari**,
- varstvo pred **rastlinojedo parkljasto divjadjo**,
- ostalo varstvo (kot je varstvo pred erozijskimi pojavi in poškodbami gozdnega drevja, ki so posledica dela v gozdu).

Pri varstvu pred žuželkami je daleč najpomembnejše obvladovanje podlubnikov na smreki in jelki.

Varstvo pred požari ima v slovenskem prostoru poseben pomen. Kraško območje, kjer je kar 90 % vseh požarov v naravnem okolju v Sloveniji, je bilo do pred 150 leti popolnoma golo. Z vztrajnim in strokovnim delom je uspelo Kras pogozditi, tako da je danes gozdnatost Krasa večja od 50 %. Zato je škoda, ki jo prizadenejo gozdni požari, mnogo večja kot zgolj škoda zaradi uničene lesne mase in stroškov intervencije.

Varstvo pred rastlinojedo parkljasto divjadjo je omejeno predvsem na varovanje mladega gozda, ki je v predelih z visoko številčnostjo rastlinojede divjadi pogosto prekomerno izpostavljen poškodbam zaradi objedanja, obgrizanja, lupljenja in drgnjenja.

Gozdna tehnika



Svetovanje lastnikom gozdov

Osrednja svetovalna vsebina za lastnike gozdov na področju gozdne tehnike je varno delo v gozdu, saj želimo na ta način zmanjšati število nezgod, ki se zasebnim lastnikom pripetijo pri delu v gozdu. Najpomembnejša oziroma najintenzivnejša oblika izobraževanja so tečaji, kjer udeleženci praktično vadijo tehniko varnega dela, druge oblike pa so še predavanja, demonstracije na sejnih in na terenu, sekaška tekmovanja lastnikov gozdov in publikacijska dejavnost.

Poleg tega izvajamo svetovanje lastnikom gozdov v obliki tečajev o krojenju gozdnih lesnih sortimentov, z namenom, da bi bil takšen les čim kvalitetneje ovrednoten. Z drugimi institucijami sodelujemo pri uvajanju certificiranja gozdov.

Uvajanje sodobnih tehnologij v slovenske gozdove

Menimo, da je zelo pomembno, da poskuša gozdarska stroka ob uvajanju sodobnih tehnologij (npr. strojne sečnje) najti za slovenske gozdove najugodnejše rešitve, ne da bi pri tem spremenila svoja strokovna načela. Naše aktivnosti smo zato usmerili v:

- **izobraževanje** gozdarskih strokovnjakov in drugih, ki delajo v prostoru (izvedba delavnic, predavanj in demonstracij na terenu);
- **povezovanje** vseh, ki jih strojna sečnja v Sloveniji zanima oziroma jih zadeva;
- **pripravo podatkov in kart** o tem, kje je strojna sečnja v Sloveniji možna;
- **dajanje pobud** za spremembo zakonodaje.

Ob tem tesno sodelujemo z Gospodarsko zbornico Slovenije, Oddelkom za gozdarstvo in obnovljive gozdne vire pri Biotehniški fakulteti, Gozdarskim inštitutom Slovenije ter nekaterimi gozdnogospodarskimi družbami.



Svetovanje pri smotrni rabi lesa

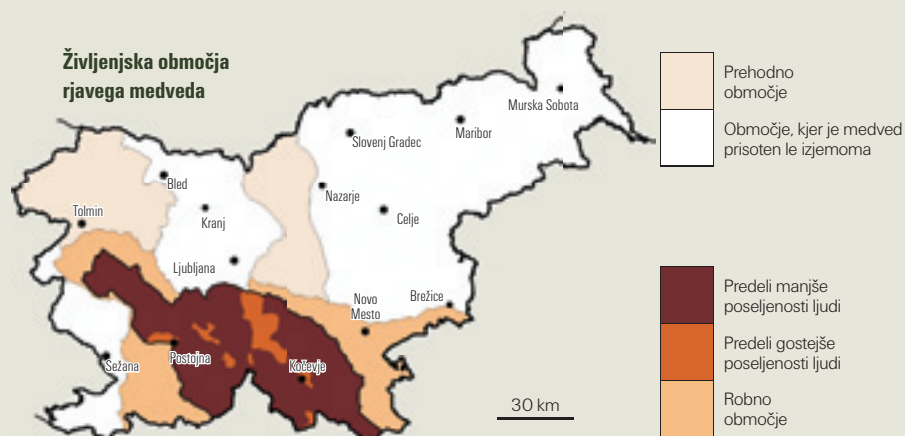
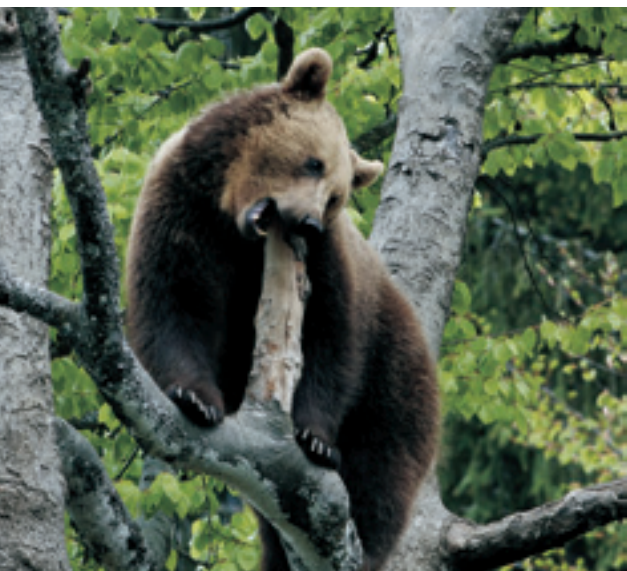
Na področju rabe lesa v energetske namene vidimo glavno vlogo ZGS pri oceni dejanskih potencialov v Sloveniji, za kar je bil izdelan poseben informacijski sistem, ki omogoča kompetentno sprejemanje strateških in lokalnih odločitev pri uvajanju tega načina rabe energije v Sloveniji. Z drugimi institucijami smo ustanovili mrežo svetovalcev za učinkovito rabo lesa za energijo, ki na terenu svetuje vsem, ki jih to področje zanima.

Gozdne prometnice

Delo na področju gozdnih prometnic v splošnem zajema aktivnosti pri vzdrževanju in gradnji gozdnih cest, vodenje podatkovnih zbirk in načrtovanje odpiranja gozdnega prostora. Osrednje aktivnosti ZGS so zagotavljanje vzdrževanja gozdnih cest, kjer je vloga ZGS v tem, da pripravlja letne programe vzdrževanja po občinah, sodeluje pri izborih izvajalcev del ter nadzira njihovo izvajanje. V sodelovanju z lastniki gozdov ZGS določa režime prometa na gozdnih cestah, kar je posebej pomembno v predelih gozdov, kjer prihaja do velikega križanja interesov pri njihovi rabi. Uredba o prepovedi vožnje v naravnem okolju dovoljuje vožnjo po gozdnih cestah, ne pa tudi po vlakah, ki so namenjene le spravilu lesa. Za celovit pregled nad stanjem gozdnih cest vodi Zavod evidenco o gozdnih cestah, ki je za vso Slovenijo enotna. Po njej je tako v Sloveniji okoli 12.500 km gozdnih cest, ki predstavljajo relativno bogato omrežje prometnic, prvenstveno namenjeno za gospodarjenje z gozdom, zaradi svojega javnega značaja pa predstavljajo dobro dopolnilo javnemu cestnemu omrežju.

Gozdne prometnice so tudi gozdne vlake, kjer Zavod preko tehnoloških delov gozdnogojitvenih načrtov usmerja njihovo pripravo oziroma gradnjo.

Gozdne živali in lovstvo



Z Zakonom o gozdovih (1993) smo prvič v Sloveniji upravljanje z divjadjo začeli poklicno obravnavati v gozdarstvu, in to v ZGS.

Delo ZGS je osredotočeno predvsem na načrtovalski del, kjer smo bili do leta 2004 nosilci izdelave t.i. lovskogojitvenih načrtov za tedanja lovskogojitvena (LGO) območja. S sprejemom novega Zakona o divjadi in lovstvu leta 2004 je ZGS ohranil svojo **osrednjo vlogo nosilca načrtovanja**, po novem za 15 lovsko upravljavskih območij (LUO), obenem pa pridobil veliko novih obveznosti, na primer pripravo strokovnih osnov za skoraj vse podzakonske akte s področja divjadi in lovstva, skrb za dela in posege v prostor ter sodelovanje med lovskimi organizacijami – lovskimi družinami (LD), združenimi v Lovsko zvezo Slovenije, in lovišči s posebnim namenom (LPN), združenimi v javnih zavodih – Zavodu za gozdove Slovenije, Triglavskem narodnem parku in JGZ Brdo Protokolarne storitve RS.

Poleg lovskoupravljaljskega načrtovanja skrbimo za načrtovano in smotno porabo proračunskih sredstev za vlaganja v življenjsko okolje prostoživečih živali v zasebnih gozdovih. S sodelovanjem pri izdelavi predpisov na državni ravni ter skrbnim izvajanjem soustvarjamo prostoživečim živalim prijazno okolje. ZGS vodi vse potrebne baze podatkov o stanju populacij in njenega okolja in izpolnjuje pravne obveze do državnih organov in statističnega urada RS. V okviru spremljanja stanja v gozdovih v povezavi z divjadjo izvajamo sistematične **popise objednosti gozdnega mladja od rastlinojede parkljaste divjadi.**

ZGS je osnovna institucija za spremljanje stanja populacij velikih zveri (**rjavi medved, volk in ris**), ocenjevanje škode od teh vrst (in ostalih zavarovanih vrst prostoživečih živali), podajanje predlogov o potrebnih izločitvah z odstrelom, meritve izločenih živali in sodelovanje pri nastanku krovnih – strateških dokumentov (strategije, akcijski načrti ...). Leta 2006 je Ministrstvo za okolje in prostor ustanovilo **intervencijsko skupino za primere težav z velikimi zvermi**, ki jo sestavlja in vodi ZGS, financira pa MOP. V okviru tega področja dela je pomembno vodenje ali sodelovanje pri več mednarodnih projektih, ki zadevajo predvsem velike zveri:

- **ponovna naselitev rjavih medvedov** v države EU (Avstrija, Francija, Italija) v sodelovanju z LPN v ZGS;
- **mednarodni projekt "Medved v Sloveniji"** v sodelovanju z Lovsko zvezo Slovenije (LZS), Biotehniško fakulteto (BF), WGM Nemčija, Univerzo BOKU iz Dunaja – Avstrija;
- vodenje **EU LIFE Narava projekta – »Ohranitev velikih zveri v Sloveniji – Faza I (Rjavi medved)«** s še sedmimi partnerji;
- sodelovanje pri EU LIFE Co-op projektu – **"Možnosti za formiranje metapopulacije rjavega medveda v Alpah"**;
- sodelovanje pri EU Interreg III a/Phare CBC projektu Italija - Slovenija – **"Trajnostno upravljanje s prostoživečimi živalmi v obmejnem prostoru"**;
- sodelovanje pri EU LIFE + Narava projektu – **"Varstvo in spremljanje varstvenega statusa populacije volka (Canis lupus) v Sloveniji"**.



Lovišča s posebnim namenom v sestavi ZGS

Lovišča s posebnim namenom (LPN) so predelani za trajnostno gospodarjenje (vključujoč lov) divjadi na območjih z najbolj ohranjeno naravo in pestrim rastlinskim in živalskim svetom.

Ohranjeni slovenski gozdovi, ki so posledica stoletnega skrbno načrtovanega dela v gozdarstvu in lovstvu, ter hkrati tudi negovana kulturna krajina zagotavljata pestrost rastlinskega in živalskega sveta. V naravovarstvenem smislu so najbolj ohranjena tista območja, kjer z divjadjo gospodarijo lovišča s posebnim namenom (LPN) in ki zasedajo 10 % vseh lovnih površin Slovenije. Zavod za gozdove Slovenije upravlja z desetimi od dvanajstih LPN v Republiki Sloveniji.

LPN so zelo primerna za vse najpomembnejše znanstveno-raziskovalne projekte in druge terenske raziskave s področja divjadi in lovstva, hkrati pa so bile tu s pomočjo podatkov in ob pomoči osebja LPN izdelane številne seminarske, diplomske in magistrske naloge ter doktorske disertacije.

V LPN lov ni cilj, ampak sredstvo za doseg cilja, ki za nas pomeni usklajen odnos med populacijami divjadi, drugimi prstoživečimi živalskimi vrstami ter njihovim okoljem ob hkratnem omogočanju različnih človekovih dejavnosti.

Dejavnost naših LPN je torej trajnostno upravljanje z divjadjo ter tudi varstvo ogroženih ter redkih prstoživečih živalskih vrst ob hkratnem nujenju turističnih uslug s področja divjadi in lovstva lovskim in drugim gostom.

V ZGS delujejo naslednja lovišča s posebnim namenom (LPN):

LPN Prodi-Razor	ZGS OE Tolmin
LPN Kozorog Kamnik	ZGS OE Kranj
LPN Ljubljanski vrh	ZGS OE Ljubljana
LPN Jelen	ZGS OE Postojna
LPN Medved	ZGS OE Kočevje
LPN Snežnik Kočevska Reka	ZGS OE Kočevje
LPN Žitna gora	ZGS OE Kočevje
LPN Pohorje	ZGS OE Maribor
LPN Fazan Beltinci	ZGS OE Murska Sobota
LPN Kompas Peskovci	ZGS OE Murska Sobota

Gostje naših LPN, bodisi da so lovci ali le obiskovalci ohranjenega naravnega okolja, se k nam pogosto vračajo s svojimi družinami in prijatelji, z željo ponovno doživeti in še bolj spoznati naravne lepote Slovenije ter uživati profesionalnost uslug našega osebja.

Odnosi z javnostmi in izobraževanje lastnikov gozdov

Glede na povezavo z gozdom in gozdarstvom javnosti delimo na različne skupine in z njimi na različne načine komuniciramo oziroma izvajamo različne dejavnosti za osveščanje o pomenu gozdov ter obveščanje o dogodkih v zvezi z gozdovi in delom ZGS. Pri vseh oblikah dejavnosti za javnost se želimo po potrebi in možnostih čim bolj približati dvosmernemu simetričnemu modelu odnosov z javnostmi, kar pomeni upoštevanje in participacijo oziroma partnerski odnos. V delo z lastniki gozdov in javnostmi so vključene vse organizacijske enote ZGS.

Lastniki gozdov so velika skupina v okviru najširše javnosti – vseh prebivalcev Slovenije, ki imajo določene pravice in dolžnosti pri gospodarjenju s svojimi gozdovi. V odnosu ZGS do lastnikov gozdov je v ospredju usmerjanje gospodarjenja z gozdovi in s tem povezano svetovanje, izobraževanje in usposabljanje. Vsi prebivalci Slovenije, ki jih pojmuje kot najširšo javnost naše države, imajo glede rabe gozdov **prost vstop v gozdove, prosto gibanje v njih, dovoljenje rekreativnega nabiranja gozdnih sadežev in izvajanja lova** v skladu s predpisi.

Izobraževanje in usposabljanje lastnikov gozdov

ZGS razvija odnose z lastniki gozdov pri naslednjih dejavnostih:

- **individualno svetovanje lastnikom gozdov** izvajamo predvsem v osebnem stiku med revirnim gozdarjem in lastnikom pri izbiri drevja za posek, pripravi letnega plana del v gozdovih, izdaji odločb za gozdnogojitvena dela in gozdnovarstvena dela in izdaji drugih odločb lastnikom gozdov. Opravljamo ga tudi po telefonu (brezplačna številka ZGS), elektronski pošti, na spletni strani ZGS in pisno z direktno pošto v obliki odgovorov na vprašanja lastnikov gozdov,
- **skupinsko izobraževanje lastnikov gozdov** izvajamo s tečaji za gozdno tehniko, z delavnicami za gojenje in varstvo gozdov, s predavanji ali ekskurzijami za lastnike gozdov, študijskimi krožki, razstavami na sejnih in raznimi drugimi prireditvami,
- **izobraževanje s tiskanimi, elektronskimi in videogradivi**,
- **izobraževanje po medijih** (radio, televizija).

Odnosi z javnostmi

Odnose z javnostmi razvijamo z naslednjimi aktivnostmi:

- **popularizacija gozdov**, ki jo definiramo kot širjenje poljudnega znanja in informacij o gozdovih ter osveščanje javnosti o pomenu gozdov in je določena z zakonom o gozdovih. Izvajamo jo z različnimi dejavnostmi za različne ciljne skupine. V glavnem lahko razdelimo te dejavnosti na tiste, pri katerih so delavci ZGS v osebnem stiku z ljudmi (vodenje po gozdnih učnih, turističnih in naravoslovnih poteh, vodenje ekskurzij, razstave, predavanja, posveti, teden gozdov, okrogle mize in drugi dogodki), prispevki v medijih ter pisna gradiva, elektronska gradiva, videogradiva in internet,
- **obveščanje javnosti** o delu ZGS ter o aktualnih zanimivih dogodkih v zvezi z gozdovi. Najbolj pogosto obveščamo javnost po javnih medijih (novinarske konference, sporočila za javnost, internet). Za obveščanje interne javnosti izdajamo interno glasilo in razvijamo intranet,
- **dajanje informacij javnega značaja** - v skladu z določili Zakona o dostopu do informacij javnega značaja, sprejetega v RS leta 2003, razvijamo prakso dajanja teh informacij, ki se tičejo dejavnosti ZGS,
- **poslovno komuniciranje z deležniki**, ki so organizacije in ustanove, s katerimi ZGS sodeluje na formalni osnovi (predpisi, pogodbe) ali na osnovi neformalnih medsebojnih interesov.

Razvoj podeželja in turizma v gozdu in gozdnem prostoru

Z izobraževanjem lastnikov gozdov, upravljanjem gozdnih učnih, naravoslovnih in turističnih poti, s študijskimi krožki in vzpodbujanjem povezovanja lastnikov gozdov je ZGS dejaven tudi na področju razvoja podeželja in turizma v gozdu in gozdnem prostoru. V urbanem okolju izvajamo popularizacijo gozdov in gozdarstva predvsem v mestnih gozdovih, in sicer z vzpodbujanjem administrativne ter infrastrukturne ureditve mestnih gozdov ter interpretacijo gozdov, narave in gospodarjenja z gozdovi za socialne funkcije. V okviru oddelka sta imenovani delovni skupini za razvoj podeželja in mestne gozdove.



Gozdne učne poti so poti, označene skozi gozd, opremljene s poučnimi tablam. Namenjene so **ozaveščanju javnosti za razumevanje gozda in odgovoren odnos do njega**. Prvi gozdni učni poti sta nastali leta 1974, zdaj pa jih je v Sloveniji prek 80. Skrbimo za strokovno vodenje večjih in manjših skupin obiskovalcev, v zadnjem času pa vse več pozornosti posvečamo interpretaciji gozda in narave na gozdnih učnih poteh.

Gozdna hiša Mašun **Informacijsko-izobraževalno središče** **pod Snežnikom**

Gozdna hiša Mašun je nova pridobitev Zavoda za gozdove Slovenije, še posebej postojnske območne enote. V nekdanji logarski hiši je urejeno sodobno opremljeno informacijsko in izobraževalno središče, namenjeno raznovrstnim predstavitev gozdov, gozdarstva, živalstva in lovstva na Snežniku in širše. Multimedijaska dvorana in drugi prostori omogočajo izvedbo razstav, izobraževalnih aktivnosti in poslovnih srečanj. V Gozdni hiši Mašun je posebna predstavitev rjavega medveda, ki je nastala in bila sofinancirana v okviru projekta EU - Life – narava: Ohranitev velikih zveri v Sloveniji, faza I – Rjavi medved. Poslanstvo središča dopolnjuje bližnja Mašunska gozdna učna pot.

Vključevanje v evropske tokove

ZGS aktivno sodeluje v mednarodnih gozdarskih organizacijah in skuša s svojimi bogatimi izkušnjami in gozdarsko tradicijo prispevati k odgovornemu odnosu do gozda in narave. ZGS sodeluje z naslednjimi organizacijami tudi zunaj meja Slovenije:

- Ekonomska komisija za Evropo Združenih narodov (UN – ECE),
- Organizacija za kmetijstvo in hrano Združenih narodov (UN – FAO),
- Mednarodna organizacija za delo (ILO),
- Mednarodna zveza gozdarskih raziskovalnih organizacij (IUFRO).

V sodelovanju in tudi ob finančni organizaciji FAO ter ob finančni pomoči EU izvaja ZGS sam ali v sodelovanju z drugimi domačimi in tujimi institucijami številne mednarodne projekte.



ZAVOD za GOZDOVE SLOVENIJE



Zavod za gozdove Slovenije

Centralna enota

Večna pot 2
1001 Ljubljana
SLOVENIJA

Telefon: ++ 386 (0)1 470 00 50
Faks: ++ 386 (0)1 423 53 61
E-pošta: zgs.tajnistvo@gov.si
Spletna stran: <http://www.zgs.gov.si>

UJP Uprava za javna plačila :
01100-6030234244 (transakcijski račun)
ID za DDV :
91496080 (identifikacijska številka)
Matična številka : 5786380



Kontaktne osebe:

Direktor:

Jošt Jakša

tel: ++ 386 (0)1 470 00 52
e-pošta: jost.jaksa@zgs.gov.si

Pomočnik direktorja za splošne zadeve:

Andrej Kermavnar

tel: ++ 386 1/470 00 88
e-pošta: andrej.kermavnar@zgs.gov.si

Pomočnik direktorja za strokovne zadeve:

mag. Živan Veselič

tel: ++ 386 (0)1 470 00 53
e-pošta: zivan.veselic@zgs.gov.si

Oddelek za stike z lastniki gozdov in javnostjo:

Damjan Oražem

tel: ++ 386 (0)1 470 00 76
e-pošta: damjan.orazem@zgs.gov.si

Oddelek za gozdnogospodarsko načrtovanje:

Dragan Matijašič

tel: ++ 386 (0)1 470 00 68
e-pošta: dragan.matijasic@zgs.gov.si

Oddelek za gojenje in varstvo gozdov:

Zoran Grecs, spec.

tel: ++386 (0)1 470 00 70
e-pošta: zoran.grecs@zgs.gov.si

Oddelek za gozdno tehniko:

Jurij Beguš, spec.

tel: ++386 (0)1 470 00 71
e-pošta: jurij.begus@zgs.gov.si

Oddelek za gozdne živali in lovstvo:

Marko Jonozovič

tel: ++386 (0)1 470 00 74
e-pošta: marko.jonozovic@zgs.gov.si

Predstavitvena brošura:
Zavod za gozdove Slovenije
Izdaja: *Zavod za gozdove Slovenije*
Zbral in uredil: *Borut Debevc*
Tehnični urednik: *Marijan Močivnik*
Avtorji fotografij: *Marijan Močivnik, Špela Habič,*
Janez Konečnik, Hrvoje Oršanič
Oblikovanje: *Studio Ajd, Dobrovlje*
Tisk: *Utrip Brežice d.o.o., Brežice*
Naklada: 2.000 izvodov
Ljubljana, 2010

CIP - Kataložni zapis o publikaciji
Narodna in univerzitetna knjižnica, Ljubljana
630(497.4)

ZAVOD za gozdove Slovenije : skrbno z gozdom, v dobro narave in ljudi / [zbral in uredil Borut Debevc]. - Ljubljana : Zavod za gozdove Slovenije, 2005

ISBN 961-90653-8-7

1. Debevc, Borut 2. Zavod za gozdove Slovenije
223928832